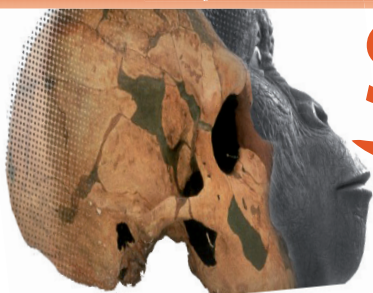




*L'information des campus et des centres de recherche pour le monde,  
L'information du monde pour les campus et les centres de recherche*



# Sciences-Campus Info

*Science - Politique - Education - Société - Economie*

Quotidien n°164 du samedi 1<sup>er</sup> octobre 2016 / Tél: +226 76 60 97 21/ +226 25 37 36 39 BURKINA FASO

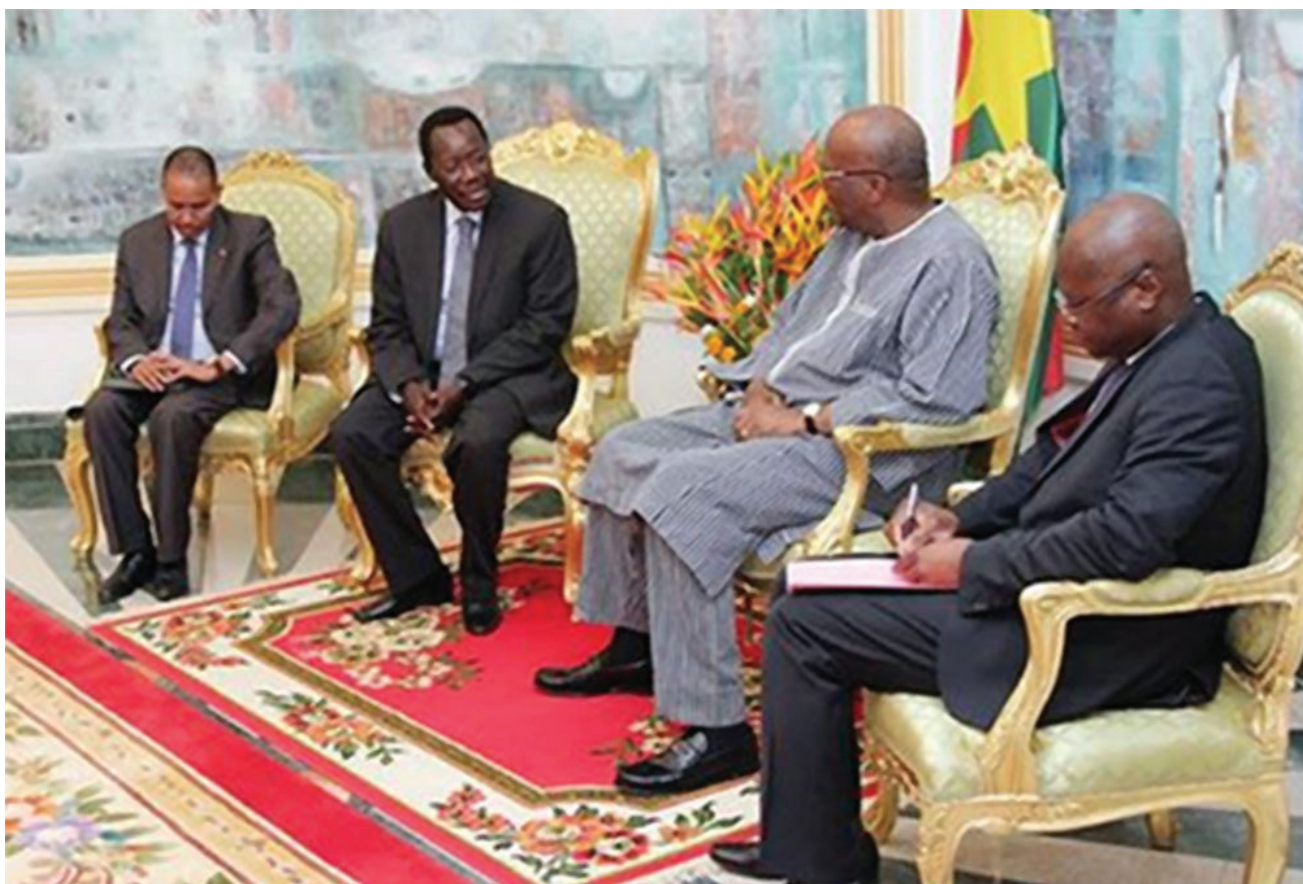
Quotidien numérique

Jobs Campus. P.6.

## ACTIVITE DU GOUVERNEMENT

### L'Ambassadeur du Soudan en fin de mission fait ses adieux au Président du Faso

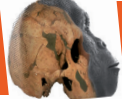
P.2



**BANDE ANNONCE**

**ESPACE RÉSERVÉ POUR VOS ANNONCES**

**+226 72 08 03 03**



## L'Ambassadeur du Soudan en fin de mission fait ses adieux au Président du Faso

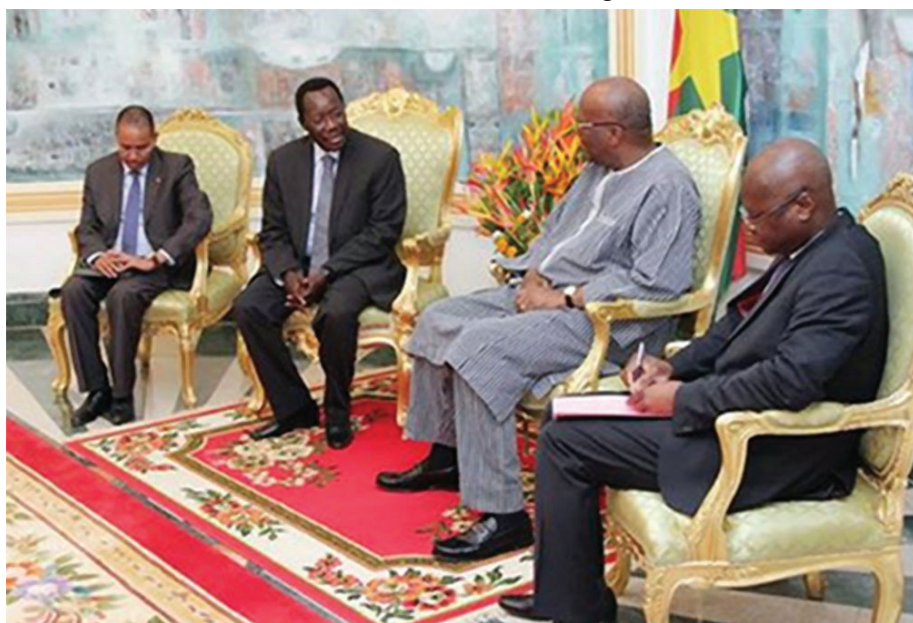
**Le Président du Faso, S.E.M. Roch Marc Christian KABORE, a reçu en audience dans l'après-midi du mardi 27 septembre 2016, l'Ambassadeur du Soudan au Burkina Faso, Monsieur Idris Ismail FARAGALLA. Le diplomate soudanais en fin de mission, est venu faire ses adieux au chef de l'Etat.**

« J'ai eu l'honneur d'avoir été reçu en audience par Son Excellence Monsieur Roch Marc Christian KABORE, Président du Faso, à l'occasion de la fin de ma mission en qualité d'Ambassadeur de la République du Soudan au Burkina Faso », a confié Idris Ismail FARAGALLA.

« J'ai été honoré et content d'avoir travaillé dans votre pays », a-t-il poursuivi, avant d'ajouter : « C'est mon premier poste à l'extérieur et c'est un honneur pour moi d'avoir été le premier Ambassadeur du Soudan au Burkina Faso. J'ai beaucoup apprécié le Burkina Faso et également j'ai beaucoup appris, j'ai beaucoup acquis du Burkina Faso, cela a enrichi mon expérience et j'ai apprécié non seulement le pays mais aussi le peuple burkinabè ».

Idris Ismail FARAGALLA a dit avoir mis son séjour burkinabè à profit pour insuffler un nouveau dynamisme à la coopération bilatérale entre le Burkina Faso et le Soudan : « Les actions les plus importantes que j'ai menées en ma qualité d'Ambassadeur du Soudan, c'est d'avoir relancé les travaux de la commission

mixte soudano-burkinabè qui s'est tenue à Khartoum en juillet dernier. Beaucoup de conventions et d'accords ont été signés durant les travaux de cette commission, notamment dans le domaine de l'agriculture et plus précisément la filière de la gomme arabique. Toujours dans le cadre de cette coopération, il y a eu la signature d'accords dans le domaine de l'irrigation. Le Soudan est un pays qui a une riche expérience en matière d'irrigation ».



Le secteur de l'éducation a aussi fait l'objet d'accord, selon l'Ambassadeur FARAGALLA: « Je peux vous affirmer ici que nous sommes très heureux d'avoir signé des accords avec le ministère de l'Education au niveau de l'enseignement supérieur où le gouvernement du Burkina Faso nous autorise à envoyer des professeurs soudanais pour se perfectionner en français et se former à l'Ecole

nationale d'Administration et de Magistrature (ENAM), qui est un grand institut ».

Monsieur Idris Ismail FARAGALLA quitte le Burkina Faso avec le sentiment d'une mission bien accomplie et promet de devenir le porte-voix du Burkina Faso dans son pays : « Je suis très satisfait des actions que j'ai menées au Burkina Faso. Je quitte ce beau pays avec beaucoup de regret mais je voudrais vous rassurer que chez moi au Soudan,

je serai un Ambassadeur pour le Burkina Faso et je compte poursuivre ce que j'ai entamé ici », a conclu le diplomate soudanais.

**La Direction de la  
Communication de la  
Présidence du Faso**



## Journée internationale des personnes âgées 2016 : Impliquer le troisième âge dans le renforcement de la cohésion sociale et du civisme



communauté internationale commémore ce samedi 1er octobre 2016, la Journée internationale des personnes âgées. Au Burkina Faso cette journée, placée sous l'égide du ministère de la Femme, de la Solidarité nationale et de la famille, sera célébrée à Koudougou, chef-lieu de la région du Centre-Ouest, sous le thème « Personnes âgées : quelle contribution pour le renforcement de la cohésion sociale et du civisme au Burkina Faso ? ».

Ce thème qui a été choisi au regard du contexte actuel marqué par l'incivisme, les différentes revendications accompagnées souvent de violence, l'effritement des valeurs sociales et morales, permettra au Ministère de la Femme, de la Solidarité nationale et de la famille de porter un regard sur la contribution des personnes âgées, creuset de la sagesse, mémoire vivante de la société, aux fins de bâtir une société de paix, de cohésion sociale et de prospérité.

Il est, de ce fait, prévu un panel portant sur ce thème principal et dont les conclusions serviront à l'orientation des actions du gouvernement et des structures partenaires. Du reste ce panel regroupera des personnes âgées, des jeunes, des acteurs de la protection et promotion des personnes âgées, et des personnes ressources.

Afin d'atteindre les résultats escomptés de cette commémoration, plusieurs activités sont inscrites, dont un contrôle de santé en faveur des personnes âgées pour le dépistage de certaines maladies liées à l'âge et leur apporter un appui conseil, une nuit du dialogue intergénérationnel au cours de laquelle l'occasion sera offerte aux personnes âgées et aux jeunes d'échanger directement sur des thématiques qui concernent les deux cibles. Cela permettra aux deux générations de mieux se connaître, se comprendre, renforcer les relations intergénérationnelles et cultiver davantage les jeunes générations.

Toute chose qui pourrait renforcer la cohésion sociale et l'esprit de civisme.

Les personnes âgées, creuset de la sagesse, mémoire vivante de la société

En effet, l'accroissement du nombre des personnes âgées comporte des implications sociales, économiques, culturelles et éthiques, toutes choses qui imposent de nouveaux défis auxquels les dirigeants doivent faire face : les différentes inégalités existantes, les réformes sociopolitiques en cours, l'effritement de la solidarité, etc. L'Afrique est particulièrement concernée, puisque, en plus de faire face aux enjeux présents de la jeunesse de sa population, elle devra travailler en amont pour garantir une vieillesse paisible à ces nombreuses populations qui atteindront l'âge de la vieillesse.

La proportion des personnes âgées ici et ailleurs

Entre 2000 et 2050, la proportion de la population mondiale de plus de 60 ans doublera pour passer d'environ 11% à 22%. Le Secrétaire général de l'Organisation des Nations unies (ONU), Ban-Ki Moon, dans son message du 1er octobre 2013 évoquait la question en ces termes : « d'ici à 2050, les personnes âgées seront deux fois plus nombreuses que les enfants dans les pays développés, et il est prévu que leur nombre double dans les pays en développement. Cette tendance va retentir en profondeur sur les pays et les individus. »

En Afrique, leur nombre est estimé de nos jours à plus de 38 millions. Un nombre qui pourrait atteindre 212 millions d'ici 2050. Pour les Nations Unies, le nombre des personnes âgées ne cesse de croître. La proportion des personnes âgées de 60 ans et plus est estimée à 600 000 000 dans le monde. Et l'on dénombre environ 2 milliards de personnes âgées de 60 ans et plus à l'horizon 2050.

Pour le cas particulier du Burkina Faso, le Recensement général de la population et de l'habitation (RGPH) de 2006, estime à 712 573 le nombre de personnes âgées de 60 ans et plus, ce qui représente 5,1% de la population générale. Les femmes âgées restent les plus nombreuses.

Elles représentent 53,2%, contre 46,8% pour les hommes. Et plus de trois quart des personnes âgées résident en milieu rural, soit 82,2% et 17,8% en milieu urbain. Selon les projections, le nombre de personnes âgées au Burkina Faso atteindra 1 111 000 en 2025 et 2 908 700 en 2050.

Histoire de la Journée internationale des personnes âgées

L'Assemblée générale des Nations unies a proclamé par la résolution 45/106 du 14 décembre 1990, le 1er octobre de chaque année, Journée internationale des personnes âgées.

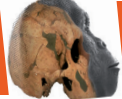
Cette proclamation fait suite au Plan d'action international de Vienne sur le vieillissement, adopté en 1982 par l'Assemblée mondiale sur le vieillissement, et que l'Assemblée générale avait elle-même approuvé la même année.

Cette assemblée a édicté un plan d'action et des principes pour une meilleure protection et promotion des personnes âgées. De même, elle a institué par résolution 45/106 du 14 décembre 1990, le 1er octobre, comme Journée internationale des personnes âgées.

C'est donc en application de cette résolution que le Burkina Faso, à travers le Ministère de la Femme, de la Solidarité nationale et de la Famille, célèbre chaque 1er octobre, la Journée internationale des personnes âgées, afin d'insuffler une dynamique nouvelle dans la résolution de leurs problèmes individuels et collectifs.

Plus tard en 1991, l'Assemblée générale, par la résolution 46/91, a adopté les Principes des Nations Unies pour les personnes âgées. Et en 2002, la deuxième Assemblée mondiale sur le vieillissement a adopté le Plan d'action international de Madrid sur le vieillissement, afin de répondre aux opportunités et aux défis du vieillissement démographique au 21ème siècle et de promouvoir le développement d'une société pour tous les âges.

Le ministère de la Femme, de la Solidarité nationale et de la Famille.



## Les pléonasmes à éviter !

Le pléonasma est une figure de style bien souvent involontaire et que je traque régulièrement dans les manuscrits. Pour juste vous donner un exemple, on n'écrira jamais « monter en haut », car dans le verbe « monter », il y a déjà la notion d'aller en hauteur. D'où l'inutilité du complément qui ne fait qu'alourdir le texte.

Vous allez me dire, les pléonasmes, ils sont assez évidents, donc c'est facile de les éviter ! Oui, pour certains bien sûr, comme l'exemple que je viens de donner. Mais d'autres sont peut-être plus subtils et apparaissent sous nos plumes par des petits tics d'écriture ou des habitudes à l'oral.

Voici donc une petite liste, non exhaustive bien sûr, des pléonasmes récurrents que j'ai pu repérer au fil de mes relectures et corrections.

- **Au jour d'aujourd'hui** : un grand classique de l'oral. Pour insister sur le fait qu'un événement se déroule effectivement ce jour. Mais « hui » signifiant ce jour, et aujourd'hui étant ainsi lui-même un pléonasma, « au jour d'aujourd'hui », ça fait un peu beaucoup, non ?
- **Reporter à une date ultérieure** : si on reporte, c'est pour plus tard.
- **Prédire à l'avance** : prédire signifie anticiper, donc forcément à l'avance.
- **Une opportunité à saisir** : dans « opportunité » il y a déjà la notion d'élément intéressant qu'il faut saisir.
- **Un tri sélectif** : le fait de trier, c'est sélectionner, mettre de côté, séparer. Donc sélectif.
- **S'avérer vrai** : s'avérer = se révéler exact.
- **Opposer son veto** : veto en

latin veut déjà dire « je m'oppose ». Donc, il oppose son veto = il oppose le fait de s'opposer. On dira « mettre son veto ».

- **Optimiser au maximum** : optimiser veut déjà dire améliorer, avec la volonté d'atteindre le meilleur.
- **Demander d'un air interrogatif** : là aussi, redondance.
- **Le danger potentiel** : « danger » signifie qu'un péril est susceptible de survenir. Il est donc nécessairement « potentiel ».
- **Voire même** : on écrira « voire » ou « même » mais pas les deux en même temps !
- **Certains verbes avec « complètement »** (ou autre synonyme) : « finir complètement », « abolir totalement », « éliminer, détruire totalement », par exemple ne sont que redondance. Soit on a fini, soit on n'a pas fini ; soit on abolit, soit on n'abolit pas, pas de demi-mesure.
- **Réserver à l'avance** (un restau, un voyage) : dans « réserver », il y a déjà l'idée d'anticipation.
- **S'autogérer soi-même** : dans « auto », il y a la notion de « soi ».
- **Comme par exemple** : soit on écrit « comme », soit « par exemple », mais pas les deux.
- **Applaudir des deux mains** : avec une seule, c'est moins pratique.
- **Un bip sonore** : je ne connais pas les bips lumineux par exemple.
- **Le but final** : un but étant une finalité en soi...
- **Coopérer ou collaborer ensemble** : le préfixe « co- » invite déjà à être ensemble.
- **Crier fort** : on peut difficilement crier en murmurant,

à moins qu'on puisse murmurer en criant...

- **Consensus commun** : il peut peut-être exister des consensus partagés par une seule personne, mais j'en doute.
- **Courte allocution** : je préfère toujours un long discours !
- **Une dune de sable** : de quoi d'autre la dune... ? De cailloux ? Ce n'est plus une dune alors.
- **Une fausse perruque** : donc de vrais cheveux sur la tête ?
- **Ils se rapprochent les uns des autres** : lorsqu'on se rapproche, c'est les uns des autres, non ?
- **La marche à pied** : elle est plus fatigante que celle à vélo, je vous l'accorde.
- **Perfection absolue** : la perfection invite déjà à la notion de ce qu'il y a de mieux.
- **Période de temps** : pourrait-on imaginer une période qui soit autre chose que du temps ?
- **Petit détail** : assez courant comme pléonasma ; maintenant, un détail reste un petit point, sinon ce n'est plus un détail.
- **Puis ensuite** : l'un ou l'autre, mon capitaine !
- **Préférer plutôt** : quand on préfère, c'est plutôt une chose qu'une autre, non ?
- **Repasser une deuxième (ou seconde fois)** : avec « re- », on indique déjà qu'on recommence.
- **Mauvais cauchemar** : rares sont les cauchemars joyeux.
- **Monopole exclusif** : un monopole partagé n'est plus vraiment un monopole.
- **Tollé de protestations** : tollé = levée de protestations.
- **Le seul et unique** : peut-on être pluriel dans l'unicité ? Je laisse les philosophes répondre.
- **Unanimité totale** : une



décision peut-elle faire l'unanimité de la moitié des personnes ?

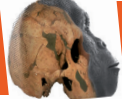
- Surprendre à l'improviste : quand on est surpris, c'est forcément par surprise !
- Retour en arrière : difficile d'imaginer un retour en avant je crois.
- Geler de froid : certes, quand c'est froid, ça peut brûler aussi, mais bon.
- Commencer d'abord : il faut bien commencer quelque part, mais ce sera forcément en premier.
- Un taux d'alcoolémie : alcoolémie = taux d'alcool dans le sang. Donc le taux d'un taux ? Pas simple.
- Le faux prétexte : un prétexte c'est quelque chose qu'on invente, donc c'est par essence faux, non ?
- Caserne (ou garnison) militaire : je ne savais pas qu'il existait des garnisons civiles.
- Populations civiles : parle-t-on a contrario de populations militaires ?
- Lorgner sur : on « louche sur », mais « on lorgne » (transitif direct) les bons gâteaux qui sortent du four !
- Le principal protagoniste : les protagonistes de second plan sont-ils encore des protagonistes ?
- Talonner de près : pour talonner faut être dans les talons. Donc pas trop loin quoi.
- Un hasard imprévu : prévoir les choses peut-il occasionner du hasard ?
- Répéter deux fois : si on « répète » c'est qu'on a déjà dit, donc au moins une fois, ce qui fait deux en tout ! Mais on peut dire bien sûr « répéter trois, quatre, dix fois... »
- Dresser les cheveux sur la tête : a-t-on des cheveux ailleurs ?
- C'est de lui dont je parle : dans « dont » il y a déjà « de ». Donc « c'est lui dont je parle » ou «

c'est de lui que je parle ». Mais pas un mélange des deux.

- Démissionner de ses fonctions : de quoi d'autre sinon ?
- Un revolver à barillet : un revolver est une arme à barillet.
- Mitonner lentement : mitonner du vite-fait, le résultat n'est pas garanti !
- L'apparence extérieure : l'apparence intérieure est assez compliquée à catégoriser.
- Autorisation préalable : si on autorise une action ou autre, c'est forcément avant de la faire.
- Avertir (pronostiquer) à l'avance : une fois que le truc est passé, on ne peut plus trop avertir.
- Claquer bruyamment la porte : on peut essayer de la claquer doucement, mais cela fera toujours du bruit...
- Continuer encore : on peut s'arrêter de continuer, mais si on continue, c'est encore et encore... (et c'est que le début...)
- Cotiser à plusieurs : eh oui, « co- » cela veut dire ensemble.
- Importer de l'étranger : importer du pays où l'on est déjà, c'est compliqué.
- Illusions trompeuses (ou mirage trompeur) : n'est-ce pas le but de l'illusion que de tromper ?
- Au maximum de son apogée : très lourd, là, l'apogée étant déjà le maximum par définition.
- S'aider mutuellement : s'aider tout seul, c'est pas le mieux pour progresser.
- Les perspectives d'avenir : celles du passé ne sont plus trop des perspectives.
- Un bref résumé : un long résumé n'est plus un résumé.
- Dépenses somptuaires : somptuaire = relatif aux dépenses, notamment inutiles, ou luxueuses. Des taxes ou impôts peuvent être somptuaires, mais ce seront

toujours quelque part des dépenses.

- Les étapes successives : les étapes se suivent déjà.
- Les méandres sinueux : un méandre est déjà tortueux, pas la peine d'en rajouter.
- Devenir par la suite (ensuite) : devenir avant n'est pas facile.
- Cadeau ou don gratuit : payer pour avoir un cadeau, c'est pas cool.
- Un ciel constellé d'étoiles : consteller = étoile.
- Averse de pluie : la pluie c'est forcément une averse.
- Bourrasques de vent : une bourrasque, c'est déjà du vent, mais je n'espère pas que ce soit le cas de cet article !
- Être devant une double alternative : en français, une alternative est une situation dans laquelle deux choix s'offrent, pas plus.
- Hémorragie sanguine : de quoi d'autre peut-on saigner, à part du sang ?
- S'esclaffer de rire : on peut s'esclaffer de ce pléonasmisme, mais ce sera de rire de toute façon ! S'esclaffer = pouffer, donc de rire.
- Un haut building : un building peut être plus petit qu'un autre, certes, mais il reste de toute façon haut.
- Des précédents par le passé : tout ce qui arrivera demain n'est pas vraiment un précédent. Nous espérons que cette liste de formules à éviter vous aura aidé ou inspiré. Nous vous invitons à partager vos trouvailles dans les commentaires afin d'en faire profiter tous les lecteurs !



## Jobs Campus

### Avis de recrutement

POSTE : Tchad – Un(e)  
Responsable Technique Sécurité  
Alimentaire, Nutritionnelle &  
Moyens d'Existence (SANME)  
et WASH à Abéché

Accueil » Tchad – Un(e)  
Responsable Technique Sécurité  
Alimentaire, Nutritionnelle &  
Moyens d'Existence (SANME)  
et WASH à Abéché

#### Description

Première Urgence Internationale (PUI) est une Organisation Non Gouvernementale de solidarité internationale, à but non lucratif, apolitique et laïque. L'ensemble de ses personnels se mobilise au quotidien pour couvrir les besoins fondamentaux des victimes civiles mises en péril, marginalisées ou exclues par les effets de catastrophes naturelles, de guerres et de situations d'effondrement économique. L'objectif est d'aider les populations déracinées dans l'urgence, tout en leur permettant de regagner rapidement autonomie et dignité.

L'Association mène environ 190 projets par an, dans les domaines de la sécurité alimentaire, la santé, la nutrition, la réhabilitation d'infrastructures, l'eau et l'assainissement et la relance économique. PUI intervient en appui à près de 5 millions de personnes dans 20 pays, en Afrique, en Asie, au Moyen-Orient, en Europe de l'Est, et en France.

Découvrez notre histoire  
et nos valeurs

Situation et besoins

humanitaires :

Le Tchad est considéré comme une sorte d'îlot de stabilité en Afrique centrale, entouré par différentes crises dans ses pays frontaliers. Par conséquent, cette stabilité s'avère extrêmement fragile. Depuis 2015, une dégradation du contexte géopolitique et sécuritaire est observée : le Tchad a positionné son armée au niveau régional dans le cadre de la lutte contre Boko Haram, devenu le groupe de l'Etat Islamique en Afrique de l'Ouest (EIAO). La région du Lac, frontalière entre le Tchad, le Nigeria, le Cameroun et le Niger, est devenue par ailleurs une zone de conflit ouvert depuis le premier semestre 2015.

La situation socio-économique quant à elle est morose. L'ensemble des indicateurs socio-économiques sont mauvais, voire alarmants. En parallèle, les ressources de l'Etat se trouvent limitées du fait de la chute du prix du pétrole à l'échelle internationale et de l'augmentation des dépenses militaires dans le cadre de la lutte contre le groupe EIAO. Les tensions sociales sont par conséquent exacerbées dans le contexte d'élections présidentielles qui se sont déroulées en avril 2016.

Le Tchad est également le pays des crises oubliées et a été particulièrement affecté depuis 2014 par des mouvements de population en provenance de RCA, du Soudan et des pays limitrophes au Lac Tchad. En

outre, le pays souffre de crises alimentaires et nutritionnelles chroniques ainsi que des effets du changement climatique dans la bande sahélienne. La situation humanitaire demeure critique et les financements peinent à couvrir les besoins.

Notre action sur le terrain :

Pour l'année 2016, la stratégie de PUI au Tchad repose sur les orientations suivantes :

Consolider la présence de PUI dans les deux départements d'intervention au Ouaddaï à travers le renforcement des activités en Sécurité alimentaire / Nutrition / Santé et une plus grande couverture de ces zones (ex. District sanitaire d'Abougoudam), afin de renforcer notre place d'acteur humanitaire majeur dans la région du Ouaddaï ;

Poursuivre le développement de l'approche intégrée, en exploitant davantage le secteur Wash, Maintenir la présence de PUI sur le terrain, notamment en cas de retrait progressif de certains acteurs à l'Est du Tchad, dans le domaine de la santé en particulier, afin de poursuivre l'assistance humanitaire des populations dans le besoin

Poursuivre le plaidoyer relatif à la veille sur les vulnérabilités et l'importance du système d'alerte précoce dans la région du Ouaddaï.

Découvrez notre réponse



## Jobs Campus

### Avis de recrutement

à la crise

Dans le cadre de nos activités en Tchad, nous recherchons un(e) Responsable Technique Sécurité Alimentaire, Nutritionnelle & Moyens d'Existence (SANME) et WASH.

Le/La Responsable Technique Sécurité Alimentaire, Nutritionnelle et Moyens d'Existence (SANME) supervise les programmes de sécurité alimentaire, de relance agricole, et de veille à l'exposition aux risques de la zone, qui sont mis en œuvre dans le département du Ouara, en lien direct avec le/la Coordinateur/trice SANME. Il/Elle est également responsable de la mise en œuvre de l'activité pilote WASH/eau potable dans le cadre du projet ECHO.

Programmes : Il/Elle s'assure de la bonne mise en œuvre et du suivi du/des programme(s) sous sa responsabilité.

Ressources Humaines : Il/Elle supervise l'équipe secal/wash/ agro/élevage (salariés PUI et journaliers éventuels).

Logistique et administration : Il/Elle assure le suivi logistique et administratif du/des projet(s) sous sa responsabilité.

Représentation : Il/Elle représente l'association auprès des partenaires, autorités et acteurs locaux impliqués dans la mise en œuvre des programmes secal/agro/élevage.

Sécurité : Il/Elle contribue au respect des règles de sécurité sur la base et transmet toutes informations d'ordre sécuritaire à

son/sa responsable hiérarchique. Evaluation en sécurité alimentaire: Il/Elle identifie les besoins en fonction de l'évolution de la situation et de l'outil de veille et définit les pistes d'intervention dans le domaine de la sécurité alimentaire.

Stratégie : Il/Elle contribue à l'élaboration de nouvelles interventions sur la base de besoins identifiés.

Merci de consulter la fiche de poste ci-dessous pour tous les détails nécessaires.

Et pour rester informé des nouvelles offres en continu, rejoignez le groupe Facebook My Job In The field.

Ville Abéché

Expériences / Formation du candidat

Formation :

ENSA ou ENITA ou autre formation technique pertinente

Expérience professionnelle :

Internationale

Technique

Aptitudes transversales :

Bonne qualité rédactionnelle

Connaissances en gestion de projets

Informatique :

Pack Office

Sphinx est un plus.

Langues parlées

Français obligatoire

L'anglais et / ou d'autres langues sont un plus.

Fonctions T e c h n i c i e n spécialiste

Activités Génie civil,

Hydraulique, Santé  
Pays Afrique, Tchad  
Contrat CDD

Durée du contrat

Salarié en Contrat à Durée Déterminée – 12 mois

Salaire / Indemnité

Salaire brut mensuel : de 1650 à 1980 Euros selon parcours en Solidarité Internationale + majoration de 50€ par semestre d'ancienneté avec PUI

Frais pris en charge notamment transport AR Domicile / Mission, visas, vaccins...

Assurance comprenant couverture médicale et complémentaire santé, assistante 24/24, rapatriement et prévoyance

Hébergement en maison collective

Frais de vie (« Per diem »)

Regime de break : 5 jours ouvrés à 3 et 9 mois de mission + prime de break

Regime de congés payés : 5 semaines de CP/an + billet A/R au domicile tous les 6 mois

Documents à envoyer

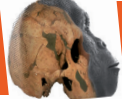
Merci d'envoyer votre candidature (CV et Lettre de Motivation) à l'adresse ci-dessous en précisant l'objet suivant : «RTSanté/NutWASH– Tchad».

Nom de la personne contact

Karine Mougnot, Chargée de Ressources Humaines Expatriées

Email de la personne contact  
recrutement@premiere-urgence.org

**Date de fin de validité  
31/10/2016**



## Jobs Campus

### Avis de recrutement

POSTE : Directeur Pays 16-477 - République centrafricaine  
Accueil » Directeur Pays 16-477 - République centrafricaine

#### La description

International Medical Corps en République centrafricaine (RCA) est à la recherche d'un directeur de pays expérimenté (CD) - qui sera le représentant principal en RCA et sera responsable de veiller à ce que le travail de IMC dans ce pays contribue à la vision de «secours de l'organisation à l'autonomie». «le CD est prévu pour assurer le leadership stratégique et des conseils à l'équipe du bureau de pays, veiller à ce que le rôle et le mandat de l'IMC dans le pays sont appropriés au contexte d'exploitation, et la position IMC en tant que partenaire de choix et un facteur important de la qualité de vie des participants au programme.

Le CD est chargé de superviser le développement, le financement et la mise en œuvre de la stratégie de pays et un portefeuille de programmes (y compris les programmes d'urgence) qui répond efficacement aux besoins immédiats de la population touchée et les aider à voie de l'autonomie. S / il doit aussi veiller à ce que les systèmes sont en place et sont correctement mises en œuvre qui assurent la bonne gestion, le bien-être et la sécurité de tout le personnel et la bonne gestion des ressources IMC. Le CD est chargé de promouvoir l'égalité des sexes et de la diversité et de veiller à une

culture organisationnelle où les politiques et les procédures IMC sont comprises, mises en œuvre et respectées par tous. Il / elle est responsable d'établir et de maintenir de bonnes relations de travail avec les représentants du gouvernement hôte, les donateurs et d'autres partenaires.

International Medical Corps a fourni la santé d'urgence, de la nutrition et de l'aide de la protection aux réfugiés soudanais et hôte local touchés par un conflit de personnes en Haute-Kotto et de la Vakaga région depuis 2007. Tout en fournissant des services de soins de santé primaires de base aux bénéficiaires, International Medical Corps se concentre également sur le renforcement des capacités des ressources humaines existantes, afin de livrer et de prendre possession de la santé, la nutrition et les programmes de protection mis en œuvre par international Medical Corps, assurant ainsi la pérennité du programme de santé pour les années à venir. International Medical Corps gère les opérations importantes et complexes dans six provinces en RCA. Les conditions de fonctionnement sont difficiles et pour assurer la sécurité du personnel et des programmes International Medical Corps serait un aspect important du CD. Relations avec les autorités gouvernementales et locales sont complexes et sensibles, et il faudra une quantité importante d'attention de CD.

Principales

responsabilités :

Le Directeur Pays est directement responsable de la planification stratégique globale, les ressources humaines, la conception et l'exécution des programmes, l'appui au programme des opérations, les finances, l'administration, le suivi et la supervision de l'évaluation, l'expansion / développement, les relations extérieures et des partenariats, et requis des rapports pour le programme de pays.

#### RESPONSABILITÉS ESSENTIELLES

1. Gestion du programme

Élaborer un plan stratégique spécifique du pays et des propositions pour les programmes qui réussiront la transition de nos programmes de secours au relèvement précoce et la transition vers des programmes de développement plus long terme.

Travailler en étroite collaboration avec le Ministère de la Santé pour identifier une stratégie pour le renforcement du système de soins de santé

Représenter l'organisation et assurer la liaison avec les autorités locales et nationales, l'ONU, les ONG et les organismes donateurs à promouvoir les programmes des organisations, faciliter la coordination réussie des activités et d'assurer la transparence et la reddition de comptes à tous les intervenants

Participer à la rédaction et l'examen des demandes de





## Jobs Campus

### Avis de recrutement

propositions

Fournir des contributions et de l'assistance technique à des programmes avec une référence particulière à la gestion financière et de reporting

Participer à la coordination du groupe des Nations Unies pour assurer des programmes qui jouent un rôle vital et d'obtenir le soutien nécessaire du mécanisme de coordination du cluster et les instruments de financement de l'ONU tels que CERF, CHF etc2.

Conformité

Superviser les opérations du programme et des rapports, assurer le respect des politiques de l'organisme et les procédures, les règlements des donateurs et des lois locales

Surveiller, évaluer et faire rapport sur toutes les activités et les progrès du programme au bureau central et des donateurs

Superviser la préparation des plans de travail et budgets annuels

Rapport régulièrement au siège, en fournissant des mises à jour en temps opportun de tous les développements de situation et de projet

Créer et maintenir un environnement qui empêche l'exploitation et les abus (SEA) de bénéficiaires sexuelle, en définissant clairement les normes de comportement qui sont attendues du personnel IMC, comme décrit dans les organisations du Code de conduite; Veiller à ce que les mécanismes de soutien à ces normes et principes sont

promus, diffusés et intégrés dans les besoins en personnel, et que les procédures de plaintes des organisations de SEA sont en place et properly.3 fonctionnement. Développement de programme

Principalement responsable de l'expansion du portefeuille de pays

Poursuivre de nouvelles sources de financement des bailleurs de fonds et de maintenir les niveaux de financement des bailleurs de fonds suffisants pour soutenir les activités de programme et de soutien identifiés

propositions de rédaction et d'édition

Restant conscient de intentions4 de financement des donateurs.

Ressources humaines

Superviser le recrutement et la sélection du personnel de terrain du programme qualifié, recommander des promotions, des mesures disciplinaires et la cessation du personnel en consultation avec les superviseurs Collaborer avec le personnel de sécurité pour maintenir la sécurité du personnel dans les bureaux extérieurs

Faire des visites sur place fréquents dans les établissements pour assurer que les soins et une formation appropriée sont menées et d'offrir un soutien au personnel de terrain

Maintenir ouvertes les lignes de communication avec tous les champs staff5. Formation / Renforcement des capacités

Déterminer les besoins de formation pour le personnel de

terrain

Former le personnel national principal d'accroître leurs responsabilités afin de renforcer les capacités et assurer la durabilité des programmes

Avocat et d'un plan de perfectionnement professionnel pour les staff6 expatriés et nationaux. Relations de travail

Maintenir une communication fréquente avec le coordonnateur régional pour assurer les activités du programme et les objectifs sont communiqués

Travailler avec le directeur du programme, coordinateur médical, directeur des finances, de la sécurité et le personnel de la logistique pour assurer la coordination des programmes

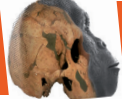
Représenter l'organisation lors des réunions du groupe de travail, des missions d'évaluation, des réunions de coordination des Nations Unies, des réunions de coordination des OING

Interface avec les agences gouvernementales nationales et pertinentes pour assurer la compréhension mutuelle des programmes et de maximiser la répartition des ressources et la répartition des disponibles funds7. Représentation

Servir de principal agent de liaison avec les donateurs sur les questions liées au programme pour assurer la responsabilité financière et programmatique aux donateurs

Établir et mettre à jour les détails des donateurs potentiels de contact dans le pays

Participer aux réunions de



## Jobs Campus



donateurs et de communiquer les informations pertinentes à l'AC

Travailler avec le personnel des donateurs clés pour développer et maintenir des relations financières et programmatique optimale

Assurer une visibilité maximale de l'agence au sein de la communauté des ONG

Diriger la production de rapports et d'assurer la rapidité et l'exactitude des informations fournies, ainsi que la confidentialité des informations sensibles.

Contribuer à la création d'une image positive et la crédibilité globale de l'organisation, notamment par l'application du code de conduite, l'éthique, les valeurs des organisations et de se point à l'égard de actors8 interne et externe. la sécurité

Le Directeur Pays est responsable de la gestion de la sécurité du personnel, des opérations, des actifs et dirige une réponse spécifique à chaque pays aux menaces et aux incidents de sécurité, jusqu'à et y compris la gestion de l'évacuation

Surveiller le niveau de sécurité et de consulter le directeur de la sécurité mondiale pour mettre à niveau ou de niveau de déclassement

Chargé de veiller à ce que les formulaires de rapport d'incident sont terminés et soumis au QG de sécurité en temps opportun (dans les 12 heures)

Chargé de veiller à l'ensemble du personnel sont donnés un briefing de sécurité, et la

documentation requise lors de l'entrée dans le pays

Veiller à l'application et le respect des protocoles et politiques de sécurité

En collaboration avec le coordonnateur de la sécurité, de surveiller la situation de sécurité et d'informer le Bureau de sécurité HQ grâce à des rapports de sécurité hebdomadaires

Veiller à ce que les directives de sécurité du pays, SOP et les politiques sont mises à jour deux fois par an (31 juillet et 31 janvier), y compris la planification d'urgence pour l'évacuation, conformément aux protocoles d'agence et respecté par l'ensemble du personnel

Assurer un financement adéquat de sécurité est budgétisé

Désigner des points focaux de sécurité au niveau de chaque site opérationnel dans le pays

Collecter et documenter l'information locale lié à la sécurité (contexte social et politique, les acteurs externes, présence / raisons de conflit, les développements militaires, l'économie politique des groupes armés), et communique au directeur de la sécurité mondiale au bureau de l'AC DC

Mettre en place une chaîne de communication fiable pour disperser des informations importantes, de sorte que, une fois le CD communique un message, il est systématiquement transmis d'une personne à l'autre, avec chaque personne sachant qui ils sont chargés d'informer. (Arbre de téléphone)

Collaborer avec les organismes

locaux pour aider à la gestion de la sécurité

Ville / Ville B a n g u i , République Centrafricaine

Expérience / Qualifications  
.  
Langues parlées  
Français et anglais

Compétences  
.  
Positions Communication, coordination, gestion de projet, d'orientation, de gestion, ressources humaines

Domaines d'activité  
Santé, Ressources humaines, appui institutionnel, de la décentralisation

Pays Afrique, Afrique centrale  
Contrats Position fixe terme

Durée de contrat  
12 mois  
Salaire / Indemnité

Documents à l'appui  
.  
Nom et prénom de la personne de contact

Sava Seyler  
Adresse e-mail de la personne de contact s s e y l e r @ internationalmedicalcorps.org

En ligne de lien de l'application <http://careers.internationalmedicalcorps.org>

Publicité date d'expiration

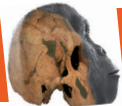
**29/10/2016**



## Jobs Campus

### CampusJOB Avis de recrutement

<p><b>POSTE : Consultant</b> : <b>Fonctionnaire Service Bien-être</b></p>	<p>suit: Portée Sauf indication contraire, les services ci-dessous couvrent tous les employés à l'échelle mondiale War Child.</p>	<p>l'intimidation Famille et relations Stress</p>
<p><b>Accueil » Consultant:</b> <b>Fonctionnaire Service Bien-être</b></p>	<p>2. évaluation Le fournisseur de services offre un outil d'évaluation de la santé organisationnelle, qui fournit une analyse claire et des recommandations pour le bien-être des employés dans War Child.</p>	<p>Chaque membre du personnel peut prendre jusqu'à six (6) sessions par an, à partir du jour de la première session tenue.</p>
<p>La description War Child est une organisation caritative internationale avec les employés nationaux et internationaux travaillant au Royaume-Uni, l'Afghanistan, la République centrafricaine, République démocratique du Congo, l'Irak et la Jordanie, avec des plans pour étendre au Yémen et en Ouganda.</p>	<p>3. Planned individuelle</p>	<p>Counselling 4. d'urgence Le prestataire de services sera disponible 24/7 pour répondre aux situations d'urgence et des situations imprévues qui nécessitent une attention immédiate, qui relèvent de la catégorie de counseling individuel.</p>
<p>War Child reconnaît que les employés sont affectés par des facteurs de stress personnels et liés au travail, et est engagé à fournir un milieu de travail sain et sécuritaire. Avec les employés qui vivent et travaillent dans des environnements instables et parfois précaires, War Child a le devoir de veiller à ce que le personnel sont pris en charge par le biais d'un programme de bien-être professionnel.</p>	<p>Le fournisseur de service livrera prévu des séances individuelles de counseling par téléphone, skype ou d'autres moyens de communication. Si possible, et en fonction de l'emplacement de l'employé, les nominations doivent être faites face à face.</p>	<p>Crise et Trauma Support Le prestataire de services sera disponible 24/7 pour répondre et apporter un soutien et un suivi pendant et après un événement traumatique, ou d'une crise en cours connu employés War Child et leurs familles par.</p>
<p>Le prestataire de services est prévu pour fournir des services du programme de bien-être War Child de compléter comme</p>	<p>Le counselling individuel peut être demandé pour des facteurs personnels ou de travail connexes correspondant aux thèmes suivants:</p>	<p>Le service peut inclure (mais ne sont pas limités à) des séances de débriefing individuel et de groupe, suivi des séances de counseling, et des visites dans les pays.</p>
	<p>Santé mentale Abus de substance</p>	<p>Conseils et consultation</p>
	<p>Le harcèlement sexuel et</p>	<p>Le prestataire de services informera, sur demande, le chef des personnes et réalisation</p>



## Jobs Campus

### CampusJOB Avis de recrutement

de tout salarié de bien-être des mesures à prendre pour assurer que les employés et leurs familles sont pris en charge. Cela peut inclure la consultation sur le programme de bien-être War Child, et les contributions à l'égard du plan de gestion de crise.

#### Compte-rendu

Le fournisseur de services fera rapport au Chef du Peuple et les réalisations:

Mensuel, le nombre de séances de counseling individuel, les données démographiques (sexe, localisation, type de contrat, etc.) des employés utilisant le service, la nature des sessions, les sources de stress, etc.

Sur la crise et le soutien des traumatismes fourni, dans un délai d'un (1) mois de l'événement. L'information devrait inclure des données démographiques des personnes touchées, la nature de l'événement, les mesures prises, les interventions réalisées, recommandations, etc.

#### Entraînement

Le fournisseur de services offre une gamme de cours de formation de haute qualité

visant à renforcer les capacités de gestionnaire et l'employé. Cela peut inclure, mais sans s'y limiter, renforcer la résilience, la gestion du stress, et la sensibilisation à la santé mentale.

#### Général

Tous les services doivent être fournis par des psychologues qualifiés et parapublic (ou équivalent) enregistré. Services liés à des facteurs de santé non mentale, peuvent être fournis par un conseiller qualifié et BACP (ou équivalent) enregistré ou Psychothérapeute.

Le fournisseur de services doit avoir une vaste expérience de travail avec les organisations internationales et les personnes basées dans les pays touchés par les conflits armés.

Le prestataire de services devrait être en mesure d'offrir des services dans des langues différentes, adaptés aux pays War Child opère.

Le fournisseur de services doit faire preuve de sensibilité culturelle envers les employés de différentes origines.

positions Coordination, gestion de projet, d'orientation,

de gestion, Autres

Domaines d'activité Santé, Autres

Pays Afrique, Asie, Europe, Amérique latine, Moyen-Orient, Océanie

contrats Position fixe terme

Documents à l'appui

S'il vous plaît soumettre votre proposition à nous avec le titre de courriel comme «employé Bien-être Services 'le 15 Octobre 2016 pour recruitment@warchild.org.uk~V. Seuls les candidats sélectionnés seront contactés.

Adresse e-mail de la personne de contact recruitment@warchild.org.uk

En ligne de lien de l'application <https://www.warchild.org.uk/about/jobs/consultant-employee-wellbeing-services>

Publicité date d'expiration

**15/10/2016**



## Jobs Campus

### Avis de recrutement

#### **Action contre la Faim**

**Poste : UN COORDINATEUR  
RESSOURCES HUMAINES  
(H/F) – RCA**

**Accueil » UN  
COORDINATEUR  
RESSOURCES HUMAINES  
(H/F) – RCA**

#### Description

Pays : République  
Centrafricaine, basé à Bangui

Durée du contrat : 12 mois à  
compter du 15 décembre 2016

Le rôle : Sous la supervision  
du Directeur Pays, dans  
un contexte comprenant 4  
bases, 40 expatriés, 260 staffs  
nationaux, (projets d'urgence,  
de relèvement précoce et  
développement), vous êtes  
responsable de coordonner la  
mise en place et le suivi de la  
politique RH de la mission, de  
gérer les ressources humaines  
nationales et de la gestion  
administrative des ressources  
humaines expatriées.

Plus particulièrement, vous  
serez en charge de :

Mettre en œuvre la politique RH  
du personnel national

Assurer le relationnel avec les  
partenaires extérieurs

Gérer les aspects financiers

pour le domaine des Ressources  
Humaines en interaction avec le  
Coordinateur Finance

Encadrer l'équipe Ressources  
humaines

Gérer les RH Expatriées

Le candidat : Titulaire d'une  
formation supérieure, vous avez  
une expérience professionnelle  
confirmée dans la gestion des  
RH et en management d'équipe  
d'au moins 2 à 3 ans (niveau  
de coordination). Bonnes  
connaissances en droit social  
international. Pédagogue ayant  
de bonnes compétences en  
formation pour accompagner  
la montée en compétences des  
équipes nationales.

Par ailleurs, démontrez des  
capacités d'écoute et de créativité.  
Ouvert d'esprit, vous avez un  
sens aiguë de la diplomatie et  
de la communication. Vous  
êtes capable d'être ferme et de  
prendre des décisions sur sujets  
sensibles. Excellentes capacités  
organisationnelles et grande  
rigueur prouvées.

La maîtrise du Français à l'oral  
comme à l'écrit est impérative.

Un bon niveau d'anglais est  
requis.

Conditions :

Rémunération de 1800 à 2300€

bruts mensuels selon expérience

Prise en charge du transport, des  
frais de bouche et d'hygiène,  
hébergement individuel ou  
collectif, mutuelle

5 semaines de congés payés et  
20 JRTT par an

Pour postuler, cliquez ici :

[http://recrutement.  
actioncontrelafaim.org/  
positions/view/2199/Un-  
Coordonateur-en-Ressources-  
Humaines-HF/](http://recrutement.actioncontrelafaim.org/positions/view/2199/Un-Coordonateur-en-Ressources-Humaines-HF/)

Pour suivre nos offres d'emploi,  
rejoignez-nous sur Facebook  
: [https://www.facebook.com/  
groups/acf.jobs/](https://www.facebook.com/groups/acf.jobs/)

Ville Bangui

Fonctions Ressources  
Humaines

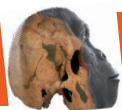
Activités Ressources  
Humaines

Pays Afrique, Centrafrique

Contrat CDD

**Date de fin de validité**

**31/12/2016**



## Jobs Campus

### Avis de recrutement

#### **POSTE : SOLTHIS – SOLidarité THérapeutique et Initiatives pour la Santé**

##### **Accueil » Procurement Officer**

###### Description

###### Le contexte

Solthis est une ONG médicale internationale qui vise à améliorer l'accès aux soins pour les personnes dans les situations-ressources limitées. Son action repose sur trois modes d'intervention: les systèmes de santé Renforcement, de la recherche et de plaidoyer opérationnel, avec une méthodologie basée sur plusieurs niveaux et approche multidisciplinaire: la prestation de soins de services (personnel médical et paramédical, sages-femmes, éducateurs thérapeutiques et travailleurs psycho-sociaux, etc.) ; laboratoire (techniciens, etc.); pharmacie (achats, les équipes de la chaîne logistique d'approvisionnement, pharmacien, etc.); le système d'information sanitaire; et enfin les organes de coordination.

###### Résumé du projet

Cette position a lieu dans le projet UP-ERA ( <http://opp-era.org> ). Phase 2.

La solution innovante de PPO-ERA vise à améliorer le VIH-1 suivi en augmentant l'accès à des ALV abordables de routine et Early Infant VIH Diagnostic dans les PRFM. Elle contribue à l'élan mondial, la mise en pratique

de l'ONUSIDA de 90-90-90 engagements stratégiques et les directives de l'OMS "Traiter tous". Phase 1 a montré que PPAR (plates-formes ouvertes polyvalents) sont appropriés pour les pays à faible revenu et à revenu intermédiaire et sont très performants. La nature ouverte de la plate-forme permet de nouveaux fournisseurs de composants complémentaires de la plate-forme pour entrer sur le marché et d'accroître la concurrence. Le projet vise à stimuler un approvisionnement durable de la PPO des composants de qualité et créer un changement dans la dynamique actuelle du marché.

Le projet objectif est d'accroître la couverture des optimisées VIH / tests liés au sida (ALV, EID) et démontrer l'utilisation polyvalente (TB, VHB) dans les PRFM. Dans le cadre du projet, nous avons l'intention de contribuer de manière significative à l'accès à échelle jusqu'à diagnostics clés liés au VIH dans les quatre pays du projet (Burundi, Cameroun, Côte d'Ivoire et Guinée), en complémentarité avec d'autres technologies (plates - formes intégrées et POC).

Le projet résultat est une utilisation accrue de PPAR pour VLT et EID au niveau mondial. En augmentant l'accès aux ALV de qualité et EID et de fournir des outils pour aider les autres pays utilisent

efficacement PPAR, nous avons l'intention de contribuer à la place de l'échelle et l'utilisation globale de PPAR, l'élargissement du marché de la PPO. En outre, le projet appuiera les fournisseurs pour obtenir des certifications de qualité de l'OMS ou les autorités réglementaires rigoureuses pour garantir que PPAR sont l'une des solutions VLT et EID disponibles éligibles au financement international. De cette façon, les pays bénéficiaires peuvent choisir la solution de diagnostic le plus approprié en fonction des besoins. Par conséquent, l'impact sur le marché est prévu à la fois sur l'offre et la demande.

Solthis dirigera le consortium (composé de l'ANRS, Expertise France, Sidaction) dans cette phase et sera le point focal pour la communication et les rapports à UNITAID. L'équipe de coordination OPP-ERA responsable de la gestion globale du projet pour le consortium, est donc basée à Solthis.

###### Sommaire du poste

L'agent d'approvisionnement, géré par des achats et Supply Chain Manager, sera chargé de gérer les activités de passation des marchés pour les pays du Projet 4 'sur la santé et les produits de santé non. Il / elle participera à la conception et à établir le système d'approvisionnement global et



## Jobs Campus

### Avis de recrutement

gérer sa mise en œuvre en conformité avec Manuel et SOP Procurement. Il / elle dirigera les processus de soumissions concurrentielles et gérer l'approvisionnement transactionnel (sélection des fournisseurs, les processus d'appel d'offres, l'évaluation, les contrats, la gestion des contrats, des considérations juridiques et les conditions de paiement, les entrepreneurs, l'évaluation du rendement et de l'évaluation des risques). Il / elle formera et conduire comité de passation des marchés, la mobilisation des comités lors de la conduite des appels d'offres.

Il / elle procédera à la planification avancée pour les marchés, indiquant: temps, coût / financement, la disponibilité, le transport, le stockage, les considérations de qualité, la sécurité, l'inflation ou la stabilité monétaire, les politiques gouvernementales, les conditions des bailleurs de fonds, la culture des bénéficiaires et de l'environnement dans les plans. Il / elle mettra à jour les plans de travail, les plans d'approvisionnement et les calendriers de livraison basés sur des ajustements de quantification et de coût.

Il / elle choisira les transitaires pour distribuer des produits (frets, stockage, assurance),

évaluer les capacités et les procédures de gestion de la qualité et de coordonner les calendriers et avec les équipes locales. Il / elle sera responsable de l'approvisionnement, la logistique et la gestion d'actifs et de la conformité et la gestion des risques au sein du système d'approvisionnement.

#### Profil

#### Éducation

Connaissances, compétences et aptitudes

Expérience dans les marchés pour les produits de santé et de non-santé (processus d'appel d'offres, l'évaluation, les contrats, la gestion des contrats), Connaissance des politiques et la gestion de la santé publique, Expérience dans les pays à ressources limitées,

Maîtrise de l'anglais et le français.

#### Caractéristiques personnelles

Excellente communication, diplomatique et rédaction de rapports,

Solides compétences organisationnelles,

Bonne capacité d'analyse et de résolution de problèmes.

Capacité à travailler de façon autonome et en tant que partie d'une équipe et capable de hiérarchiser les tâches multiples,

tout en conduisant des résultats,

Intérêt pour la coopération

internationale.

Conditions

Status: Employee (statut « cadre »)

Contract : CDI

Durée du projet: 3 ans

Date de début: ASAP

Salaire et avantages: selon l'expérience professionnelle et la grille Solthis + assurance maladie (dont 85% est pris en charge par Solthis), Chèques déjeuners

Lieu de travail : Poste basé au siège de Paris avec de fréquents voyages d'affaires internationales

Présentation des demandes: S'il vous plaît envoyer votre candidature en anglais (CV, lettre de motivation, références, dates de disponibilité) à [recrutement@solthis.org](mailto:recrutement@solthis.org) ~V~singular~3rd, en mentionnant la référence «agent d'approvisionnement», le 14 Octobre, ici 2016.

Solthis se réserve le droit de fermer toute vacance avant la date limite annoncée. Merci de votre compréhension.

Fonctions E t u d e s , Recherche, Technicien spécialiste

Activités Santé

Pays Europe, France

Contrat CDI

**Date de fin de validité**

**14/10/2016**



## Jobs Campus

### Avis de recrutement

#### **POSTE Sécurité alimentaire et moyens de subsistance techniques et M & E-officiers ressortissants seulement**

Accueil » Sécurité alimentaire et moyens de subsistance techniques et M & E - officiers ressortissants seulement

#### Description

ACF est une organisation internationale non gouvernementale, privée, apolitique, non-religieuse et sans but lucratif créé en 1979. Son objectif est de lutter contre la faim et des situations dangereuses qui menacent les hommes, les femmes et les enfants. Actuellement, 500 collaborateurs et plus de 5000 employés travaillent pour ACF dans plus de quarante-six pays travaillant dans des projets concernant quatre domaines d'action: la nutrition, la santé, la sécurité alimentaire et de l'eau et de l'assainissement.

#### OBJECTIFS

#### GENERAUX

Dans le cadre de la sécurité alimentaire et les moyens de subsistance de programmation pour aider les ménages vulnérables en Egypte, le FSL TO soutiendra le coordonnateur technique dans l'évaluation mise en œuvre, le suivi et le

champ des projets. La FSL TO collaborera pleinement avec le Coordonnateur technique dans l'identification de nouvelles interventions appropriées. La FSL TO travaillera sous la supervision directe du Coordonnateur technique et indirectement sous la direction du gestionnaire de programme appartenant à RAED, partenaire ACF.

Ville Caire

Expériences / Formation du candidat

Activités du cycle de projet.

FLS Département Activités.

Autres fonctions.

#### PROFIL DU CANDIDAT:

Baccalauréat en agriculture, des affaires, le développement international, de l'éducation, sciences politiques ou relations internationales.

Moyens de subsistance et la mise en œuvre du programme de développement communautaire.

La connaissance du cadre et budgets logique.

Connaissance des principes humanitaires.

Connaissance du développement du plan d'affaires ou d'un projet communautaire est un plus

Un minimum d'expérience professionnelle de 2 ans.

Expérience confirmée de domaine pertinent en Egypte, de préférence avec une ONG

internationale.

Proven la supervision et le suivi des projets; Expérience confirmée dans la formation.

La maîtrise de la lecture, l'écriture et l'arabe et parlant anglais.

Word, Excel, PowerPoint et Internet.

Capable de voyager pour programmer les zones et passer la nuit en cas de besoin.

Fonctions Coordination, Gestion de projet

Activités Santé

Pays Moyen Orient, Egypte

Contrat CDD

Salaire / Indemnité

Nous offrons immédiate du contrat de travail de constitution pour une année avec une forte probabilité d'extension à un réseau international dynamique. Plus de détails concernant les conditions seront fournies lors de l'entrevue.

Documents à envoyer

Nous ne considérons que les demandes reçues dans l'adresse électronique suivante:

[hr@ey.acfspain.org](mailto:hr@ey.acfspain.org)

Nous vous contacterons uniquement avec les candidatures sélectionnées en 7 jours à compter de la réception de l'e-mail.

**Date de fin de validité**

**14/10/2016**





## Annonces

**1/2 PAGE**

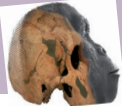
**ESPACE RÉSERVÉ POUR VOS ANNONCES**

**+226 72 08 03 03**

**1/2 PAGE**

**ESPACE RÉSERVÉ POUR VOS ANNONCES**

**+226 72 08 03 03**



## Universités & Ecoles à consulter pour la rentrée 2016-2017



Site à Ouaga 2000 face à  
l'immeuble de l'ARCEP

### BOURSES D'ETUDES AUX BACHELIERS SESSION 2016

Filières concernées:

✓ Statistique et Informatique Décisionnelle

✓ Génie Logistique et Transport

✓ Droit

**(-)50% sur les frais de scolarité pour les 30  
premiers inscrits par filière\***

Délai de réception des dossiers de préinscription: 30 septembre 2016

**Université Ouaga 3S, pour une insertion professionnelle réussie!**

\*Sous réserve de conditions

Renseignement: Tel: (+226) 72 91 14 54/ (+226) 65 52 36 36/ (+226) 25 50 54 00

**Université Ouaga 3S, pour une insertion professionnelle réussie !**  
**DUT, LICENCE , INGÉNIORAT, MASTER, DOCTORAT**  
+226 65 52 36 36  
/ Université OUGA 3S/ Ouagadougou, Tel +226 72 91 14 54 / 25 60 53 00 / 25 60 54 00 - www.univ-ouaga3s.org - uo3s@univ-ouaga3s.org  
Autorisation d'ouverture par Arrêté n° 2011-328/MESS/SG/DGERS/DEPr du 27 septembre 2011

**Vous êtes ambitieux ? Vous devez être un leader !  
Exigez la qualité !**

L'UO3S vous offre cette opportunité grâce à sa maîtrise du système LMD.

### DUT

- \* Finance - Comptabilité
- \* Gestion commerciale
- \* Génie Logistique et Transport
- \* Secrétariat de Direction Bilingue (anglais et chinois)
- \* Statistique et Informatique Décisionnelle



### INGENIORAT

- \* Informatique
- \* Calcul



### MASTER

- \* Statistique et Analyse Economique
- \* Ingénierie Financière
- \* Droit des collectivités locales
- \* Sciences Economiques et de Gestion

### LICENCE

- \* Sciences et Technologies, Parcours Mathématiques et application aux sciences
- \* Sciences Economiques et de Gestion, Parcours Monnaie - Banque - Finance
- \* Sciences Juridiques, Politiques et de l'Administration, Parcours Droit.
- \* Statistique et Informatique Décisionnelle

### LICENCE PROFESSIONNELLE

- \* Finance - Comptabilité
- \* Gestion commerciale et Marketing
- \* Secrétariat de Direction Bilingue
- \* Direction et Gestion des PME
- \* Systèmes, Réseaux, Internet et Logiciels Libres
- \* Communication et Gouvernance des Collectivités Territoriales
- \* Statistique et Informatique Décisionnelle

### DOCTORAT

- \* Mathématiques
- \* Sciences Economiques et de Gestion



## Universités & Ecoles à consulter pour la rentrée 2016-2017



### ISC-BOBO

**Ecole Supérieure des Sciences et Technologies**

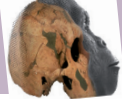
*Les bacheliers sont informés de l'ouverture des inscriptions en  
1<sup>ère</sup> et 2<sup>ème</sup> année dans les filières suivantes :*

1. Sciences et Technologies de l'Eau, de l'Environnement et de l'Energie, option :
  - Infrastructures Hydrauliques
  - Eau et Assainissement
  - Génie Electrique et Energétique
  - Génie Civil
2. Banque et Microfinance, option :
  - Banque
  - Microfinance
  - Assurance
3. Génie Informatique, option :
  - Système d'Informations et Réseaux
  - Réseaux Informatique et Télécommunication
4. Gestion des ONG et des Associations, option :
  - Gestion et Organisation des Entreprises
  - Gestion des Projets
  - Gestion des ONG
  - Gestion des Associations
5. Autres filières disponibles
  - Marketing
  - Transport logistique
  - Finance-Comptabilité
  - Communication

*Situé au centre de la ville de Bobo, Avenue Guillaume Ouédraogo/Immeuble Sanga Mady 1<sup>er</sup> et  
2<sup>ème</sup> étage*

*01 BP 2530 Bobo-Dioulasso 01*

*Tél : +226 72 07 09 09 / +226 20 95 47 46/ +226 72 08 03 03/ +226 70 01 05 05 / +226 77 20  
00 26 / Email : [isc@iscbobo.com](mailto:isc@iscbobo.com) / Site WEB : [www.iscbobo.com](http://www.iscbobo.com)*



## Universités & Ecoles à consulter pour la rentrée 2016-2017

FONDATION SCIENCES-CAMPUS

-----  
I S C-BOBO  
-----

Ecole des Sciences et Technologies de Bobo  
Dioulasso

-----  
01 BP 2530 Bobo Dioulasso 01

Tél. : 00226 20954746

Email : [isc@sicbobo.com](mailto:isc@sicbobo.com)



Burkina Faso

-----  
Unité-Progrès-Justice

### APPEL A CANDIDATURES

Pour le recrutement d'étudiants de la 2e Promotion de

## Licence en Sciences et Technologies de l'Eau, de l'Environnement et de l'Energie (STEEE)

Le Président de la Fondation Sciences-Campus informe le public de l'ouverture des inscriptions pour le **recrutement de la deuxième promotion d'étudiants de Licence en Sciences et Technologies de l'Eau, de l'Environnement et de l'Energie, à l'Institut Supérieur des Sciences et Technologies (ISC-Bobo) pour la rentrée 2016-2017.**

**Compétences visées :** A l'issue de la formation, le titulaire de la Licence (Bac +3) disposera :

- Des connaissances en sciences de base et informatique appliquée,
- Des connaissances en techniques de base,
- Une approche des métiers à travers les enseignements de techniques appliqués dans les domaines, des Infrastructures Hydrauliques, de l'Eau et Assainissement, du Génie Electrique & Energétique, du Génie Civil, du Système d'Information et des Mines.

**Débouchés :** A l'issue de cette formation de six (6) semestres, le titulaire de la Licence aura acquis un bon niveau pour la poursuite des études en Master d'ingénierie ou intégrer le milieu professionnel.

**Modules :** Un tronc commun consacré aux enseignements en Sciences de base (Mathématiques, Biologie, Chimie, Géologie, électrotechnique...), Techniques de base (Calcul de structures, Hydraulique...), Techniques appliquées (Topographie, Dessin Technique, Génie Civil...) et les enseignements spécifiques selon les options.

**Options /Filières de spécialisation:** au sixième semestre les options sont orientées en :

- Infrastructures Hydrauliques
- Eau & Assainissement

- Génie Electrique & Energétique
- Génie civil

**Conditions d'accès :** la Licence STEEE est ouverte aux titulaires de Baccalauréat pour six semestres d'études donc 3 ans et aux titulaires des diplômes suivant ou leurs équivalents : DEUG, DUT, BTS pour deux semestre d'études donc 1 an.

**Frais de scolarité :** Formation : 275.000 FCFA /an, Frais d'inscription : 5.000 FCFA, Frais de session/en cas de reprise: 15.000 FCFA/UE

**Autres frais :** sont à la charge des étudiants, les frais de tenue universitaire, des feuilles de devoir, d'assurance pour les étrangers, de bibliothèques, les frais de transports et autres frais personnels.

**Dossiers :** Attestation ou dernier diplôme + Carte d'Identité et Fiche d'inscription à déposer au service de l'orientation au plus tard le 30 Septembre 2016 ou envoyer à ISC Bobo 01 BP 2530 Bobo Dioulasso 01.

**Début des cours :** 15 Octobre 2016 sur le campus au centre-ville de Bobo Dioulasso, Avenue Guillaume Ouedraogo.

**Le Président,  
Siaka GOW**

**Adresse :** Avenue Guillaume Ouédraogo/Immeuble Sanga Mady/ 01 BP 2530 Bobo-Dioulasso 01 /

**Tél. :** +226 95 20 47 46 / +226 72 08 03 03/ +226 72 07 09 09/ +226 77 20 00 26

**Email :** [isc@iscbobo.com](mailto:isc@iscbobo.com) / [www.iscbobo.com](http://www.iscbobo.com) / Skype : [iscforum](https://www.skype.com)



*Des questions de la recherche*

*Des questions des Universités*

*Des questions des Ecoles*

*Des questions d'Actualité*

*Des questions d'emplois*

*Les réponses dans Sciences-Campus Info au quotidien  
en version numérique à télécharger.*

**PHARMACIES DE GARDE DE OUAGADOUGOU**

03 09 2016 AU 10 09 2016 Groupe 2

AEROPORT	22625314222	NAYYIRA	22625481841
AMARO	22625343328	NEIMA	22625355682
AR RAHMA	22625350986	NEMADIS	22625373041
AUGUSTINE	22625376100	PROGRES	22625430162
BARK WENDE	22625408590	PROVIDENCE	22625318648
CITE AN	22625331966	ROOD WOOKO	22625308890
BOULMIOUGOU	22625431268	SCHIFFEY	22625402742
DAPOYA	22625313201	SIGRI	22625412148
DELWINDE	22625367280	SUD	22625384282
FLAYIRI	22625407344	TALBA	22625362225
FASO	22625381929	TANKO	22625351557
HAMDALAYE	22625343694	UNIVERS	22625419965
HEERA	22625316610	WATI	22625260053
JABNEEL	22625447870	YOBI	22625311630
JOURDAIN	22625360686		
KARPALA	22651292503		
KOULOUBA	22625311918		
MARTIN	22625508459		
METEBA	22625335333		

**ADRESSES UTILES**

**Ouagadougou**

Pompiers: 18/ 25 30 69 48/ 30 69 47  
Hôpital ambulance: 25 30 66 44 /45  
ONEA: 22 22 76/77 25 34 34 60 - 80 00 11 11  
SONABEL: 25 30 61 00  
Aéroport: 25 30 65 15  
Police secours: 25 30 71 00  
Gendarmerie: 25 31 33 40

**Bobo-Dioulasso**

Pompiers: 18  
Hôpital ambulance: 20 97 00 45/ 20 97 00 44  
ONEA: 20 97 65 65/ 20 97 00 09/10 - 80 00 11 11  
SONABEL: 20 97 00 60 / 98 22 30  
Aéroport: 20 97 00 70  
Burkina secours: 20 97 01 43  
Police secours: 17  
Gendarmerie: 20 97 00 59/ 20 97 00 33

**Sciences-Campus Info**

Magazine Scientifique & Universitaire

Fondé le 26 août 2013.

02 BP 5805 Ouaga 02  
Burkina Faso

Tél: + 226 76609721

E-mail: [redaction@sc-mail.info](mailto:redaction@sc-mail.info)

Site web:

[www.sciences-campus.info](http://www.sciences-campus.info)

Publications semestrielles et quotidiennes

Autorisations

n°5509P/2013/ CAO/TGLO/P.F.  
n°1238/2016/CAO-TGI/OUA/P.F

Administration

OTC

Fondation Sciences-Campus

Directeur de publication

Siaka GOW

Directrice des rédactions

Eliane Bayala

Equipe de reportage

- Aris KUSIELE Somda
- Bernadette Dembélé
- Valentin Mano
- Rélwendé Hervé Roamba
- Bernard M' Pempé Hien

Correspondants des provinces du Burkina

- Karim Ouattara
- Francois blanc
- Boureima Sogoba
- Augustin Irwaya Ouedraogo
- Tigiane Antoine Ki
- Blaise Sama
- Jean Paul Yekpaye
- Grégoire Zongo
- Mamadou Goh
- Désiré Guigma
- Jérôme Bissyendé
- Yves Sanou
- Frédéric Poüda
- Valentin Ouedraogo
- Blaise Sama
- Diloma Jacques
- Moumouni Guio
- Nicole Ouedraogo
- Amédée Silga
- Karim Koala
- Ouaboué Bakouan
- Albert Tarpaga
- Paul Soma
- Arjouman Saganogo
- Joseph Kaboré
- Valentin Singbéogo
- Issa Sepama
- Hermann Toé
- Steven Issouf Barro

Correspondants pays

Montage

Eliane BAYALA  
Oeil du professionnel

Distribution

Téléchargeable sur:  
[www.sciences-campus.info](http://www.sciences-campus.info)

Abonnement, insertion, couverture médiatique

+226 76609721  
+226 72080505  
+22672080303

E-mail: [redaction@sc-mail.info](mailto:redaction@sc-mail.info)

Représentation Bobo Dioulasso

Tél: +226 20954746  
+226 72070909



## Universités & Ecoles à consulter pour la rentrée 2016-2017

MINISTRE DE L'ENSEIGNEMENT  
SUPERIEUR, DE LA RECHERCHE  
SCIENTIFIQUE ET DE L'INNOVATION

SECRETARIAT GENERAL

UNIVERSITE OUAGA I Pr Joseph KI-ZERBO

PRESIDENCE

03 BP 7021 Ouagadougou 01

Tél. : (226) 25 30 70 64/65

Fax : (226) 25 30 72 42



BURKINA FASO  
Unité-Progrès-Justice

### Test d'entrée en 1ère année à l'Institut Burkinabé des Arts et Métiers (IBAM), session 2016

Le Président de l'Université Ouaga I Pr Joseph KI-ZERBO porte à la connaissance des titulaires du Baccalauréat des séries C, D, E, A, G1, Bureautique professionnelle, G2 et G3 des sessions de 2015 et 2016, qu'il est ouvert à l'Institut Burkinabé des Arts et Métiers (IBAM), un test de recrutement d'étudiants en première année de licence professionnelle dans les filières suivantes :

- 1- Comptabilité-Contrôle-Audit (CCA) pour 70 places,
- 2- Assurance-Banque-Finance (ABF) pour 40 places,
- 3- Marketing et Gestion (MG) pour 40 places,
- 4- Assistance de Direction Bilingue (ADB) pour 25 places,
- 5- Méthodes Informatiques Appliquées à la Gestion (MIAGE) pour 20 places.

Le régime de la formation qui dure trois (03) ans, est celui du système Licence-Master-Doctorat (LMD).

**Les dossiers de candidature devront être déposés à la scolarité de l'Institut Burkinabé des Arts et Métiers (IBAM), du mercredi 13 juillet au vendredi 29 juillet 2016 et du jeudi 1er septembre au vendredi 09 septembre 2016, de 07h30 à 12h**

Le dossier de candidature est composé des pièces suivantes :

- une demande manuscrite non timbrée adressée à Monsieur le Président de l'Université Ouaga I Pr Joseph KI-ZERBO, portant les noms, prénoms, adresse et signature du candidat avec précision de la filière choisie ;
- une photocopie légalisée de l'attestation du baccalauréat des sessions 2015 ou 2016 ;
- une photocopie légalisée de l'acte de naissance ;
- une photocopie du reçu de versement des frais d'inscription au test (15 000F CFA), payable à la comptabilité de l'Université Ouaga I Pr Joseph KI-ZERBO (à Zogona);

Les informations complémentaires relatives aux différentes filières sont affichées à la Direction des affaires académiques, de l'orientation et de l'information (DAOI), à l'Institut Burkinabé des Arts et Métiers (IBAM), sur le site de l'Université Ouaga I Pr Joseph KI-ZERBO [www.univ-ouaga.bf](http://www.univ-ouaga.bf).

**Le test se déroulera le lundi 19 septembre 2016 à partir de 6 heures 30 minutes dans les amphithéâtres Libyens de l'Université Ouaga I Pr Joseph KI-ZERBO pour les filières ABF et CCA et au sein de l'IBAM pour MG, MIAGE, ADB.**

La répartition des candidats sera affichée le jeudi 15 septembre 2016 devant les amphithéâtres Libyens et au sein de l'IBAM.

L'admission au test n'implique pas l'attribution d'une bourse de l'enseignement supérieur.

Pour toute information complémentaire, s'adresser à la scolarité de l'Institut Burkinabé des Arts et Métiers (IBAM).

**Pr Rabiou CISSE**  
Chevalier de l'ordre national  
Officier de l'Ordre des Palmes académiques



## Universités & Ecoles à consulter pour la rentrée 2016-2017

<sup>/kk</sup>  
MINISTRE DE L'ENSEIGNEMENT  
SUPERIEUR, DE LA RECHERCHE  
SCIENTIFIQUE ET DE L'INNOVATION

SECRETARIAT GENERAL

UNIVERSITE OUAGA I Pr Joseph KI-ZERBO

PRESIDENCE

03 BP 7021 Ouagadougou 01

Tél. : (226) 25 30 70 64/65

Fax : (226) 25 30 72 42



BURKINA FASO  
Unité-Progress-Justice

### Recrutement en 1ère année pour la formation des Technicien(ne)s Supérieurs de Santé, option Analyses Biomédicales

Le Président de l'Université Ouaga I Pr Joseph KI-ZERBO, porte à la connaissance des titulaires du baccalauréat 2016 et des professionnels qu'il est ouvert à l'UFR des Sciences de la Santé, un concours direct de recrutement d'étudiant(e)s pour la 1ère année de la section de formation des Technicien(ne)s Supérieurs de Santé, option Analyses Biomédicales.

#### 1) Formation et diplôme

La durée de la formation est de trois (3) ans. La formation est sanctionnée par le diplôme de Licence Professionnalisée en Analyses Biomédicales.

#### 2) Conditions et modalités d'accès

Les conditions et modalités d'accès à cette section de formation universitaire et professionnelle sont les suivantes :

##### a) Titulaire du baccalauréat

- être titulaire du baccalauréat session 2016 série C ou D,
- avoir été déclaré admis au concours.

##### b) Professionnels

- être technicien(ne) de laboratoire,
- avoir trois (3) années d'ancienneté en cette qualité,
- avoir l'autorisation du Ministère de la Santé,
- avoir été déclaré(e) admis(e) au concours,

##### c) Admission

- l'admission est prononcée sur la base de l'obtention d'une moyenne égale au moins à 10/20. Toute note inférieure à 6/20 est éliminatoire.

#### Le dossier de candidature comprend :

- une demande manuscrite adressée à Monsieur le Président de l'Université Ouaga I Pr Joseph KI-ZERBO,
- une attestation légalisée de réussite au baccalauréat série C ou D
- une copie légalisée d'acte de naissance ou de jugement supplétif tenant lieu.

#### d) Epreuves

Le concours comporte :

#### Pour les bacheliers, trois épreuves

- mathématiques : coefficient : 2
- physique-chimie : coefficient : 3

- Sciences naturelles : biologie : coefficient : 2

#### Pour les professionnels, cinq épreuves d'une (1) heure chacune :

- Biochimie coefficient : 3
- Hématologie coefficient : 2
- Microbiologie : coefficient : 1
- Parasitologie : coefficient : 1
- Immunologie : Coefficient : 1

#### 3) Déroulement des épreuves

Les épreuves se dérouleront le Jeudi 22 Septembre 2016 dans l'enceinte de l'UFR/SDS de l'Université Ouaga I Pr Joseph KI-ZERBO.

Les candidatures sont recevables au service courrier de l'UFR/SDS du 1er au 15 Septembre 2016, les jours ouvrables de 08h à 11h30.

Le nombre de places mises en compétition est de quinze (15) pour les titulaires du baccalauréat session 2016 et cinq (5) pour les professionnels.

Les candidats doivent s'acquitter des frais de dossiers fixés à quinze mille (15.000) francs CFA auprès de la comptabilité de l'Université Ouaga I Pr Joseph KI-ZERBO et une copie de cette quittance doit être jointe au dossier de candidature.

#### 4) Informations générales

Les candidat(e)s doivent se munir d'une C.N.I.B. ou d'un passeport en cours de validité et de quoi écrire.

N.B. : 1) L'admission au concours de recrutement ne donne pas droit automatiquement à l'obtention d'une bourse nationale ni au statut de stagiaire.

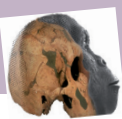
2) Le régime d'examen terminal unique n'est pas admis dans la section.

3) La présence aux enseignements théoriques et aux travaux pratiques est obligatoire.

Pr Rabiou CISSÉ/

Chevalier de l'Ordre national

Officier de l'Ordre des Palmes académique



## Annonces

**1/2 PAGE**

**ESPACE RÉSERVÉ POUR VOS ANNONCES**

**+226 72 08 03 03**

**1/4 PAGE**

**ESPACE RÉSERVÉ POUR VOS ANNONCES**

**+226 72 08 03 03**





## Universités & Ecoles à consulter pour la rentrée 2016-2017

MINISTRE DE L'ENSEIGNEMENT  
SUPERIEUR, DE LA RECHERCHE SCIENTIFIQUE ET  
DE L'INNOVATION

SECRETARIAT GENERAL

UNIVERSITE OUAGA II

PRESIDENCE

INSTITUT UNIVERSITAIRE  
DE FORMATIONS INITIALE ET CONTINUE

Tél. : 25 40 94 04

N° 2016- /MESRS/SG/UO2/P/IUFIC

BURKINA FASO

Unité – Progrès – Justice



### APPEL A CANDIDATURES

## Pour le recrutement d'étudiants de la 2ème promotion en Master professionnel en Conseil Juridique d'Entreprises (M2)

Le Président de l'Université Ouaga II informe le public de l'ouverture de tests pour le recrutement de la 2ème promotion d'étudiants en Master professionnel en Conseil Juridique d'Entreprises, à l'Institut Universitaire de Formations Initiale et Continue (IUFIC), pour la rentrée universitaire 2016-2017.

Le Master professionnel en Conseil Juridique d'Entreprises a pour objectif de :

- Favoriser l'acquisition et l'approfondissement des bases fondamentales du droit des affaires et l'acquisition des méthodes de travail et d'un savoir faire technique qui soit de nature à permettre au futur juriste professionnel (avocat ou juriste d'entreprise) d'assurer lui-même l'actualisation et l'évolution de ses connaissances tout au long de sa vie professionnelle.
- Adapter les méthodes pédagogiques à chaque spécialité, centrées sur les méthodes de rédaction et d'argumentation (rédaction de clauses contractuelles, notes de synthèse, consultations juridiques, plaidoiries), la maîtrise des différents types de contentieux, la recherche documentaire.

- Préparer aux métiers de juriste d'entreprise ou de conseil en droit des affaires, avec une ambition : «améliorer la performance juridique de l'entreprise».

#### Modules de formation

La formation dispensée est en présentiel et en cours du soir.

Les enseignements sont assurés par des professeurs de rang magistral ou des spécialistes réputés, avec leurs assistants, et provenant aussi bien des universités que des milieux professionnels.

#### Conditions d'accès à la formation

Le Master professionnel en Conseil Juridique d'Entreprise est un diplôme juridique. L'étudiant doit être titulaire d'une maîtrise en droit de l'Université Ouaga II, de toute autre université, ou d'un titre jugé équivalent.

Une expérience professionnelle d'au moins deux ans dans une entreprise publique ou privée serait un atout.

**Le nombre de places disponibles est de trente (30).**

#### Coût de la formation

- Frais d'inscription : 50.000 f CFA pour les ressortissants de l'UEMOA et 250.000 f CFA pour les étudiants hors zone UEMOA.

- Frais de formation : 1.200.000 f CFA payables en deux tranches.
  - 1ère tranche : 700.000 f CFA avant le 30 novembre 2016
  - 2ème tranche : 500.000 f CFA au plus tard le 28 février 2017

Les candidat(e)s intéressé(e)s doivent déposer du 20 au 29 juillet 2016 et du 1er septembre au 30 octobre 2016 inclus au Secrétariat de l'IUFIC (situé à la ZAD, deux rues derrière le SIAO, troisième étage), un dossier de candidature

adressé à Monsieur le Président de l'Université Ouaga II, comprenant :

- Une demande de candidature manuscrite timbrée à 200 f adressée au Président de l'Université Ouaga II ;
- Une photocopie légalisée des diplômes obtenus du Baccalauréat à la maîtrise ou au M1 ;
- Une photocopie légalisée des relevés de notes (y compris celui du baccalauréat) ;
- Un curriculum vitae ;
- Une lettre de motivation exprimant clairement les objectifs poursuivis par le candidat ;
- Une copie légalisée de CNIB ou passeport ou certificat de nationalité.
- Un protocole de recherche précisant clairement le thème indicatif du rapport envisagé.

#### Les candidats présélectionnés sur dossier subiront un test écrit.

Pour cette rentrée académique, le recrutement se fera selon le processus et le calendrier suivants :

- Date limite de dépôt des dossiers : 30 octobre 2016.
- Présélection sur dossier : 07 novembre 2016.
- Test : 10 novembre 2016
- Résultats : 15 novembre 2016

#### Le calendrier académique est le suivant :

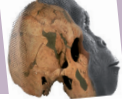
- Inscription administrative : 15 au 30 novembre 2016
- Inscriptions pédagogiques : 1er au 30 décembre 2016
- Début des cours : 11 janvier 2017
- Fin des cours : 31 juillet 2017
- Dépôt des rapports : 30 octobre 2017
- Soutenance des rapports : novembre 2017

**NB : les cours et les évaluations se déroulent du lundi au vendredi de 17 heures à 21 heures, le samedi toute la journée et exceptionnellement le dimanche. Quelques missions d'enseignements, conférences et séminaires peuvent se tenir dans la journée. Dans ce cas, les auditeurs seront informés à l'avance afin qu'ils prennent les dispositions nécessaires pour être présents.**

**Pour de plus amples informations, prendre contact avec le secrétariat de l'IUFIC au (00226) 25 40 94 04, Courriel : iufic@univ-ouaga2.bf**

**Pour le Président en mission et par intérim,  
Le Vice-président chargé des Enseignements  
et des Innovations Pédagogiques**

**Pr François de Charles OUEDRAOGO  
Chevalier de l'Ordre des Palmes Académiques**



## Universités & Ecoles à consulter pour la rentrée 2016-2017



Université Senghor

### Master 2 «Droit et Politiques de l'environnement »

### Master international de l'Université Senghor (Egypte) et de l'Université OUAGA II (Burkina Faso)

Le Président de l'Université OUAGA II et le Recteur de l'Université Senghor d'Alexandrie informent le public du recrutement de la troisième promotion d'étudiants du Master 2 « Droit et Politiques de l'Environnement » organisé à l'Institut Universitaire de Formations Initiale et Continue (IUFIC) de l'Université Ouaga II, Campus Senghor du Burkina.

Ce master 2, organisé en partenariat et en codiplomation par les deux universités, se veut pratique, opérationnel et vise à former des praticiens de haut niveau pour une meilleure mise en œuvre des politiques et des législations en matière d'environnement dans les pays africains.

Le programme est réservé aux titulaires d'un diplôme de maîtrise ou de master en droit ou science politique délivré par une institution reconnue (Etat, CAMES...).

Les candidats sont sélectionnés sur dossier à compléter sur internet à l'adresse suivante : <http://senghor.refer.org>. Ce dossier comprend : le formulaire de candidature, une lettre de motivation, les photocopies légalisées des diplômes (BAC+ 4 ou équivalent), un CV et le thème indicatif du mémoire.

Les candidats doivent s'inscrire sur la plateforme de candidature ouverte sur le site de l'université Senghor et déposer une copie physique de leur dossier au secrétariat de l'institut universitaire de formations initiale et continue (IUFIC) de l'Université Ouaga II.

• **Date limite de dépôt des candidatures : 30 septembre 2016**

• **Début de cours : 11 janvier 2017**

Le master est internationalement reconnu. Les cours sont assurés par un corps professoral international et organisés en unités d'enseignement. Le diplôme du Master est délivré par l'Université Senghor et l'Université de Ouaga II.

**Coût de la formation : 1.700.000 F CFA**

Modalité : le paiement peut s'effectuer en trois versements aux dates limites suivantes :

Date limite de paiement (1ère tranche : 700 000 FCFA) : 30 octobre 2016

**Date limite de paiement (2ème : 500 000 F CFA) : 15 décembre 2016**

**Date limite de paiement (3ème : 500 000 F CFA) : 15 février 2017**

Les étudiants admis doivent également s'acquitter des frais d'inscription réglementaires à l'Université Ouaga II, soit : 50 000 F CFA pour les ressortissants de l'UEMOA et 250 000 FCFA pour les ressortissants hors zone UEMOA, le 15 octobre 2016 au plus tard.

Pour tout renseignement complémentaire, contactez :

#### UNIVERSITE OUAGA II

IUFIC : (00226) 25 40 94 04

Renseignement : [iufic@univ-ouaga2.bf](mailto:iufic@univ-ouaga2.bf)

Coordonnateur : [sbayala@univ-ouaga2.bf](mailto:sbayala@univ-ouaga2.bf)

Coordonnateur adjoint : [itall@univ-ouaga2.bf](mailto:itall@univ-ouaga2.bf)

#### UNIVERSITE SENGHOR D'ALEXANDRIE

##### Rectorat

Tel (203) 48 43 504 ou 48 43 374

Fax : (203) 48 43 479

Courriel : [info@usenghor-francophonie.org](mailto:info@usenghor-francophonie.org)

##### Direction de la Décentralisation, des Campus Senghor et des Partenariats

[jean-dominique.assie@usenghor-francophonie.org](mailto:jean-dominique.assie@usenghor-francophonie.org)



## Les Offres de bourses

**BIN /SANS**  
**MINISTERE DE L'ENSEIGNEMENT**  
**SUPERIEUR, DE LA RECHERCHE**  
**SCIENTIFIQUE ET DE L'INNOVATION**

-----  
**SECRETARIAT GENERAL**  
-----

**CENTRE NATIONAL DE L'INFORMA-**  
**TION,**  
**DE L'ORIENTATION SCOLAIRE ET**  
**PROFESSIONNELLE, ET DES BOURSES**



*Le Ministre*

**BURKINA FASO**  
**Unité-progrès- justice**

Ouagadougou, le 08 juillet 2016juillet 2016

N° 2016- 000677/MESRSI /SG/CIOSPB/  
DBAF

*A*

### **Tout étudiant candidat à la bourse nationale de 2nd cycle en Afrique**

**Objet** : Informations relatives aux bourses nationales de 2nd cycle

Il est porté à la connaissance des étudiants désireux d'entreprendre des études de 2nd cycle en Afrique que l'octroi de la bourse répond a des critères définis a l'article 45 du décret 2008-865/PRES /PM/ MESSRS /MEF/MFPRE/MJE du 30 décembre 2008 portant définition des divers régimes de bourses d'études au Burkina Faso et fixation des modalités de leur contingentement .

#### **I. MODALITES ET CONDITIONS D'ATTRIBUTION**

Les bourses de 2nd cycle sont attribuées, dans la limite du contingentement en cours, aux étudiants de nationalité burkinabè remplissant les conditions suivantes :

- Etre titulaire d'un BTS, d'un DTS, du diplôme d'ingénieur des travaux, d'un DUT ou d'une licence, avec au moins la mention « assez bien »,
- Avoir 26 ans au plus.

Les bourses sont attribuées au regard des besoins de développement du Burkina Faso.

Les filières et les lieux de formation retenus pour les bénéficiaires sont aussi fonction de ces priorités et de correspondent pas nécessairement aux souhaits manifestés. Les inscriptions obtenues indépendamment par des étudiants suite à leurs démarches personnelles n'entraînent pas l'octroi systématique de la bourse nationale.

#### **II. COMPOSITION DU DOSSIER**

Toute demande de bourse de 2nd cycle doit recueillir l'avis de l'université du postulant avant l'examen du dossier par la commission nationale des bourses d'études et des stages (CNBES)

#### **Le dossier de candidature doit comporter les pièces suivantes :**

- Une demande manuscrite timbrée a 200f CFA (timbre fiscal) adressée a monsieur le Ministre de l'Enseignement Supérieur, de la Recherche Scientifique et de l'innovation. Cette demande doit porter sur sa troisième page, les avis des supérieurs hiérarchiques ( Chef de département, Directeur d'UFR , d'Institut ou d'Ecole, Président d'Université) du postulant et la décision du Ministre de l'Enseignement Supérieur, de la Recherche Scientifique et de l'Innovation sur

la quatrième page ;

- Un extrait d'acte de naissance
- Un certificat de nationalité burkinabè
- Les copies légalisées des diplômes (ou attestation des diplômes) :
- Du baccalauréat, du DUT/DTS /BTS, de la licence ou du diplôme d'ingénieur des travaux ;
- Des relevés de notes des deux ( 02) OU trois à (03) dernières années d'études ;
- Un curriculum vitae
- Une attestation de préinscription et un document indiquant les coûts de la formation sollicitée ;
- Une lettre de motivation

**IL est rappelé aux candidats que les établissements privés ne sont pas éligibles aux bourses nationales.**

En raison des difficultés d'inscription et du faible quota de bourses allouées, ne seront pris en compte pour la compétition que les candidats remplissant les conditions et disposant du diplôme de DUT/ DTS BTS, de licence ou du diplôme d'ingénieur des travaux au moment des travaux de la commission nationale des bourses d'études et de stages (CNBES)

**Les Candidats déjà titulaires de la maitrise ne sont pas éligibles à la bourse nationale de second cycle.**

La date limite de réception des dossiers de candidatures au Centre National de l'Information, de l'Orientation Scolaire et Professionnelle, et des Bourses (CIOSPB) est fixée au vendredi 25 novembre 2016.

**P/Le Ministre et par délégation, le**  
**Le Secrétaire général**  
**Pr Tanga Pierre ZOUNGRANA**  
**Chevalier de l'Ordre national**



## Jobs Campus

### CampusJOB Avis de recrutement

POSTE : VOLONTARIAT  
: PARTICIPER A LA  
COORDINATION DES  
ACTIVITES SPORTIVES ET  
DESSORTIES CULTURELLES

Accueil » VOLONTARIAT  
: PARTICIPER A LA  
COORDINATION DES  
ACTIVITES SPORTIVES ET  
DESSORTIES CULTURELLES

#### Description

Autremonde a pour mission principale la création de lien social avec des personnes en situation de grande précarité, d'isolement et de migration. Elle s'appuie pour cela sur l'engagement de plus de 300 bénévoles et de 7 salarié-e-s.

L'association organise ses activités autour de trois pôles :

– Lutte contre la précarité : accueil de jour et orientation sociale, maraude à pied, camion en gare, en direction de personnes en situation de rue ou en grande précarité.

– Insertion des migrants : ateliers de français, ateliers linguistiques à visée professionnelle, sessions de valorisation des compétences, ateliers informatiques et accès aux droits en direction de personnes en situation de migration.

– Pôle culturel et sportif : ateliers hebdomadaires artistiques et sportifs, soirées thématiques, sorties culturelles, journées de rupture, en direction des personnes en grande précarité et en situation de migration, mais

aussi des bénévoles et habitants du quartier.

#### La mission

proposée

Le/la service civique rejoint le Pôle culturel, dont l'objectif est de favoriser l'inclusion sociale du public accueilli, par la participation à des dynamiques collectives, la découverte culturelle ou encore la création d'espaces d'expression et de valorisation de soi.

En lien étroit avec la responsable du pôle culturel et sous la responsabilité de la déléguée générale, le/la volontaire :

#### Activités sportives

– aide au développement des activités sportives d'Autremonde

– coordonne l'équipe de foot et les matchs inter-associatifs

– gère les aspects logistiques liés aux activités sportives (matériel, terrains)

– co-organise des événements autour du sport, notamment un tournoi de foot en mai ainsi que des Olympiades en juin

– participe à des réunions partenaires.

#### Sorties culturelles

– participe à la programmation trimestrielle des sorties culturelles

– coordonne la mise en œuvre de ce programme en lien avec les bénévoles

– co-organise et accompagne la

sortie de fin d'année à la mer

– participe à des rendez-vous partenaires.

#### Mobilisation des

publics

– communique directement auprès des publics de l'association sur les activités culturelles et sportives

– veille sur le taux de participation aux ateliers hebdomadaires, sorties culturelles et soirées thématiques et phonings réguliers auprès des participants

#### Coordination des

équipes de bénévoles

– anime l'équipe bénévole de l'activité football

– actualise la base de données sur les sorties culturelles et les activités sportives

– actualise les outils en ligne utilisés par les bénévoles

#### Communication

– élabore des supports de communication

– participe à l'animation d'un blog

#### Vie d'équipe et associative

– est amené-e à collaborer avec les équipes bénévoles, les autres responsables de Pôle ou de projet.

#### Ville Paris

#### Qualité du candidat

Autonome, militant, dynamique, ayant le sens du travail en équipe.