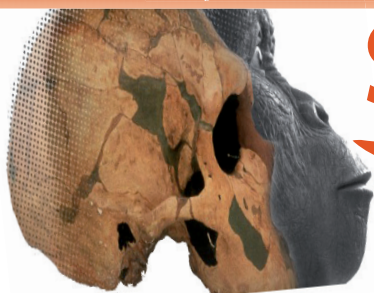




*L'information des campus et des centres de recherche pour le monde,
L'information du monde pour les campus et les centres de recherche*



Sciences-Campus Info

Science - Politique - Education - Société - Economie

Quotidien n°166 du lundi 3 octobre 2016 / Tél: +226 76 60 97 21/ +226 25 37 36 39 BURKINA FASO

Quotidien numérique

Jobs Campus. P.6.

REGION DU CENTRE

Conditions de travail au Ministère des infrastructures : Les Travailleurs montent le ton

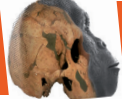
P.2



BANDE ANNONCE

ESPACE RÉSERVÉ POUR VOS ANNONCES

+226 72 08 03 03



Conditions de travail au Ministère des infrastructures : Les Travailleurs montent le ton

Les travailleurs du ministère des infrastructures se déplaisent de la situation qui prévaut au sein de ce département. Le jeudi 29 septembre 2016, le syndicat des travailleurs du ministère a tenu une conférence de presse au cours de laquelle ils se sont prononcés sur un certain nombre de points.

La grogne monte au ministère des infrastructures du Burkina. Du

Ainsi, ces travailleurs du domaine des infrastructures publiques disent être à bout de patience après neuf mois d'attente, de dialogue et de concertations assortis d'engagements non tenus et de voltes faces répétés des responsables du ministère.

C'est pourquoi ils prennent l'opinion publique à témoin à travers cette conférence de presse.

La gestion des marchés publics du ministère est également dans l'œil du cyclone. En ce qui concerne la passation de ces marchés, le SYTTPBHA/MI dit rejeter catégoriquement les marchés de gré à gré que le ministère apprête à opérer avec certaines entreprises. Il met également en garde les responsables du ministère contre les pressions exercées sur certains travailleurs dans les commissions d'attribution des marchés. Ils déplorent aussi le traitement de leur plateforme revendicative qui selon eux, comporte 42 points, et aucun point n'a connu de résolution depuis l'installation des nouvelles autorités.

La politique routière du ministère n'est pas en reste à entendre le premier responsable du syndicat, M'bi YAMEOGO. A l'en croire, l'Etat s'est désengagé des travaux au profit des entreprises privées qui s'occupent dorénavant de la construction et de l'entretien des routes.

Au regard de ce qui précède, le SYTTPBHA/MI demande aux responsables du ministère de prendre des mesures urgentes afin de réinstaller le climat de confiance au sein du ministère.

Valentin Youmali pour SCI



reste, c'est ce que l'on peut retenir au sortir de cette conférence de presse, animée par le Syndicat des Travailleurs des Travaux Publics, du Bâtiment, de l'Hydraulique et Assimilés du Ministère des Infrastructures (SYTTPBHA/MI).

En effet, les syndicalistes font savoir que l'attitude des premiers responsables de ce département ministériel fait dégrader progressivement la situation et qu'elle peut s'exploser du jour au lendemain si rien n'est fait.

Ils dénoncent entre autres leurs conditions de travail et font savoir que les arriérés de frais de mission des agents du ministère remontent à deux ans et les nouvelles missions sont hypothéquées pour absence de crédit, rendant alors toute tâche de contrôle impossible avec des conséquences sur la qualité des travaux. Pourtant, selon le syndicat, les textes relatifs aux indemnités de missions à l'intérieur du pays applicables aux agents de l'Etat stipulent que ces frais doivent être payés avant le départ en mission.



Le Moringa – l'Arbre de Vie des contreforts de l'Himalaya

Le Moringa, connu comme un arbre miracle en Inde, peut être trouvé dans les contreforts de l'Himalaya. Il pousse jusqu'à 10 à 15 mètres, et il peut vivre jusqu'à 20 ans s'il est cultivé dans de bonnes conditions. Lors de la collecte de ses feuilles et ses fruits, les gens ne coupent qu'1,5 mètres de branches.

Chaque partie du Moringa est comestible, y compris ses feuilles, ses fleurs, ses graines et la racine. Cet arbre a d'abord été utilisé comme remède il y a 1000 ans. Mais les scientifiques ne confirment pas son pouvoir de guérison avant 1940.

Les scientifiques indiens ont identifié un composant actif ayant des propriétés antibactériennes puissantes. Des études ont montré que le Moringa peut traiter plus de 300 maladies. Il contient 45 antioxydants et plus de 90 nutriments.

La liste de ses bienfaits de santé ne semble jamais se terminer. Le Moringa améliore le système immunitaire, régularise la circulation sanguine et les niveaux de sucre dans le sang, il a de fortes propriétés anti-inflammatoires et anti-vieillesse, maintient la santé mentale et stimule l'énergie.

Il est plein de composants anticancer qui stoppent la croissance du cancer et les métastases. Le Moringa purifie le foie et améliore son fonctionnement. Un fait intéressant est que, lorsque ses graines sont broyées, elles peuvent purifier de l'eau polluée. Les experts ont prouvé que

les graines peuvent purifier de l'eau trouble et y détruire toute bactérie et argile dans l'eau.

Les feuilles de Moringa ont la plus haute valeur nutritionnelle lorsqu'on les compare aux autres parties de l'arbre. Ces feuilles fournissent:

12,5% de l'apport quotidien recommandé en calcium

61% de l'apport quotidien recommandé en magnésium

41% de l'apport quotidien recommandé en potassium



71% de l'apport quotidien recommandé de fer

272% de l'apport quotidien recommandé de vitamine A

22% de l'apport quotidien recommandé de vitamine C

Aucun autre aliment sur la planète ne procure un si grand nombre de nutriments. Le Moringa est riche en nutriments et il est

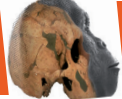
bénéfique pour la santé globale.

Les jeunes fruits de Moringa sont très appréciés. Vous pouvez les manger crus ou vous pouvez les préparer de la même façon que vous écossez des haricots ou des petits pois. Les fruits mûrs doivent être frits et ont un goût de cacahuètes. Les fruits du Moringa comportent 40 % d'huile et ils peuvent être utilisés dans la production d'huile de cuisson appelée Huile Ben.

Cette huile est similaire à l'huile d'olive. Les feuilles de Moringa peuvent être ajoutées à différentes

salades. La peau du fruit peut être utilisée comme écran solaire. Les fleurs sont riches en potassium et en calcium et elles peuvent aussi agrémenter différentes préparations culinaires.

Il n'y a aucune raison de ne pas introduire le Moringa dans votre alimentation.



L'arbre miracle qui pourrait guérir 300 maladies, y compris les tumeurs cancéreuses et le diabète

Alors que le *moringa oleifera* reste relativement inconnu en Occident, il a développé une réputation dans ses terres natales pour sa valeur nutritive exceptionnellement élevée.

Cet arbre, qui est également nommé « l'arbre à raifort », a de minuscules feuilles arrondies qui sont abondantes en un très grand nombre de nutriments:

Calcium, protéines, vitamine C, bêta-carotène, potassium.

Cela explique la longue tradition de son usage médicinal, ainsi que son utilisation alimentaire, d'environ 4000 ans et plus.

Des chercheurs en santé ont même commencé à lui donner des surnoms tels que « L'arbre miracle » et « L'élixir de longue vie » en raison de ses capacités de guérison miraculeuse.

Regardons de plus près les bienfaits du Moringa et voyons si ces noms sont justifiés.

1. Le Moringa est riche en fibres et on dit qu'il agit comme un balai dans vos intestins et nettoie tout excès de déchets laissés par une mauvaise alimentation.

2. Il contient un antibiotique puissant et très efficace pour éliminer une bactérie connue pour causer la gastrite, les ulcères et le cancer gastrique.

3. La graine de cet arbre s'avère même capable de purifier l'eau,

et elle le fait encore mieux que la plupart des matériaux synthétiques classiques qui sont utilisés de nos jours.

4. Les feuilles de Moringa sont abondantes en vitamines, minéraux, acides aminés essentiels et beaucoup plus d'ingrédients. Dans 100 grammes de feuilles



sèches moringa il y a:

- 9 fois plus de protéines que dans le yogourt
- 10 fois plus de vitamine A que dans les carottes
- 15 fois plus de potassium que dans la banane
- 17 fois plus de calcium que dans le lait
- 12 fois plus de vitamine C que dans les oranges
- 25 fois plus de fer que dans les épinards

5. L'acide chlorogénique présent sur les feuilles est connu pour ralentir le processus d'absorption

du sucre dans les cellules.

6. Le Moringa a des effets anti-tumoraux et anti-cancéreux, ce qui est une conséquence de la présence d'un composé appelé niaziminine.

7. Favorise la régulation de la fonction thyroïdienne, en

particulier en ce qui concerne la thyroïde hyperactive.

Par conséquent, le Moringa est une plante médicinale très bénéfique qui mérite une place dans la l'armoire à pharmacie de tout le monde.

Source: Web MD



CENTRE PRIVE DE DIALYSE A OUAGADOUGOU : LES CONDITIONS NE SONT PAS REUNIES POUR SON OUVERTURE.



Dans le cadre de la prise en charge des patients qui souffrent d'insuffisance rénale, une personne physique a décidé de construire un centre de dialyse à Ouagadougou. Cette initiative très originale rencontre des difficultés dans sa mise en œuvre. La réglementation en vigueur n'autorise pas de personne physique qui n'est pas du domaine de la santé de créer et d'ouvrir un établissement sanitaire privé de soins. En rappel l'ouverture des établissements sanitaires privés de soins au Burkina est soumise à une procédure selon l'arrêté N° 2010-358/MS/CAB du 27 octobre 2010 du ministère de la santé. Selon les dispositions de cet arrêté, seules les personnes détentrices d'une autorisation de création peuvent être autorisées à ouvrir un établissement sanitaire

privé de soins. L'établissement sanitaire privé de soins doit être exclusivement réservé à l'exercice de la profession.

Conditions de création :
personne physique

La personne physique est obligatoirement un professionnel de santé qui compose le dossier suivant :

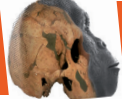
- Demande timbrée à 300 f s/c voie hiérarchique
 - Acte de naissance
 - CNIB / Passeport à jour
 - Certificat de nationalité burkinabè
 - Casier judiciaire
 - Copies légalisées des diplômes
 - Expérience professionnelles \geq 03 ans
 - Certificat médical
 - Inscription ordre professionnel
 - Plan cadastral
 - Plan architectural
 - Liste prévisionnelle du personnel
- Circuit du dossier
- Médecin chef du district

- Maire
- Directeur régional de la santé
- Gouverneur de la région
- Secrétariat général du ministère de la santé
- Direction des établissements de santé. Il requiert l'avis de l'ordre professionnel du demandeur
- Commission d'examen des demandes. Elle se réunit une fois par mois. A l'issue de la réunion, la commission propose un arrêté d'autorisation de création de l'établissement à la signature du ministre de la santé.

Le dossier introduit par le promoteur ne répond pas à ces exigences. Au Burkina Faso, on dénombre plus de trois cents (300) établissements sanitaires privés de soins.

Le ministère de la santé invite tous les acteurs concernés à se conformer à la réglementation en vigueur.

Le Ministère de la santé



Jobs Campus

CampusJOB Avis de recrutement

POSTE : Chargé (e) de Communication – CDI Accueil » Chargé (e) de Communication – CDI

Description

L'AMREF Flying Doctors est une ONG africaine de santé publique qui a été créée en 1957. Avec 12 millions de personnes aidées chaque année, l'AMREF Flying Doctors est aujourd'hui la première ONG de santé publique en Afrique. L'organisation mène plus de 150 programmes dans une trentaine de pays africains, jusque dans les zones les plus isolées, avec une priorité pour la santé des femmes et des enfants. Pour favoriser des changements durables en santé publique, l'AMREF travaille en étroite collaboration avec les gouvernements, les prestataires de soin et les communautés, et axe ses programmes sur la formation du personnel de santé, le renforcement des systèmes de santé, et l'utilisation des nouvelles technologies dans la santé. Basée au Kenya, l'AMREF compte aujourd'hui

une vingtaine de bureaux en Afrique, en Europe et en Amérique du Nord.

L'AMREF France existe depuis 1978, emploie en permanence 8 salariés en 2016, et est située à Boulogne Billancourt. Elle a pour principale mission d'apporter un appui technique aux équipes terrain pour la mise en œuvre et le développement des programmes ; de mobiliser des ressources et des partenaires pour le développement des partenariats stratégiques ; et de mener des campagnes d'information et de plaidoyer sur les enjeux de santé en Afrique.

IDENTIFICATION

Sous la Responsabilité directe du : Responsable Communication et Fundraising. Travaille en équipe avec les salarié(e)s et stagiaires de l'AMREF France. Collabore avec les équipes de l'AMREF Health Africa à travers le monde.

Département : Pôle

Communication et Fundraising. Poste basé à Boulogne Billancourt (92), avec mobilité à l'international occasionnelle.

Au sein du siège de l'AMREF à Boulogne et en lien avec les équipes communication et programmes de l'ONG, vous contribuez à atteindre les objectifs de l'association.

RESPONSABILITÉS

ET MISSIONS DU POSTE

Le/la Chargé(e) de Communication assure, sous la responsabilité du Responsable de la Communication et du Fundraising, l'animation éditoriale de l'AMREF France (rédaction, développement des supports de communication, animation web et réseaux sociaux), les Relations presse (RP), ainsi que la mobilisation du réseau d'ambassadrices et de bénévoles en France.

Il/elle contribue activement à la conceptualisation et la mise en œuvre des Campagnes de l'association.

Sous la responsabilité du



Jobs Campus

CampusJOB Avis de recrutement

Responsable Communication et Fundraising, Il/Elle assure les fonctions suivantes :

ANIMATION EDITORIALE

Anime le comité éditorial avec les équipes communication, programmes et le Délégué général ;

Fait remonter l'information du terrain et assure la coordination avec les équipes de communication en Afrique ;

Contribue à définir l'identité et le positionnement de

l'association en France en lien avec la stratégie internationale et les décline sur l'ensemble des supports de communication ;

Assure la coordination de la rédaction du rapport annuel ;

Assure la rédaction et la production des supports de communication liés aux événements et aux campagnes ;

Participe activement au benchmark, et à la veille institutionnelle et situationnelle

(sanitaire, politique, économique et sécuritaire) des pays où sont implantés

les programmes et ceux pressentis pour l'extension des programmes ainsi que de la France ;

Met en œuvre la stratégie digitale de l'association en animant les réseaux sociaux : Twitter, Facebook, LinkedIn ;

Rédige la newsletter mensuelle ;

Coordonne le développement et la rédaction des contenus du nouveau site web de l'AMREF en lien avec le Responsable de pôle et le webmaster.

RELATIONS PRESSE

Contribue à définir et met en œuvre de la stratégie de relations presse/médias ;

Propose et développe le dispositif d'information vers les médias (éléments de langage, briefing, rédaction et diffusion de communiqués et dossiers de presse...);

Organise les rencontres avec les médias et la presse (interview, conférence, point presse, missions terrain ou déjeuner de presse) puis en assure la réalisation opérationnelle et

logistique ;

Produit les revues de presse ;

Prospecte et entretient des relations de qualité avec les journalistes et les médias (demandes d'interviews, d'images, d'informations sur la position de l'association...).

MOBILISATION DES RESEAUX

Participe activement à l'animation du réseau de bénévoles de l'association et la gestion de sa base de données ;

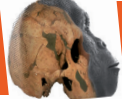
Anime, en appui au Délégué général et au Responsable, le réseau des ambassadrices et parrains ;

Contribue à la Mobilisation de nouveaux soutiens.

CAMPAGNES

Participe à l'élaboration des stratégies de campagne et assure la rédaction des éléments de langage ;

Est force de proposition pour le développement d'une nouvelle campagne en 2017 et dans la préparation de son plan



Jobs Campus

CampusJOB Avis de recrutement

d'action.	journalisme, d'Edition, de commun.
Ville Boulogne Billancourt	Communication digitale ou
Expériences / Formation du candidat	Ecole de commerce.
	Documents à envoyer CV et lettre de motivation
	Nom de la personne contact
Très bonnes compétences en rédaction ;	Expérience : Au moins 3 ans d'expérience sur des fonctions de Communication et Marketing.
Esprit de synthèse ;	
Expérience réussie dans les relations presse et le Community management ;	Langues parlées Français : lu, écrit, parlé parfaitement OBLIGATOIRE ;
Solides compétences en communication externe et relations presse ;	Anglais : lu, écrit, parlé OBLIGATOIRE ;
Capacités d'organisation, créativité, autonomie, rigueur ;	Fonctions Communication Activités Santé
Une expérience précédente en ONG est un plus ;	Pays Europe, France
Aisance en droit de la communication très appréciée.	Contrat CDI
	Durée du contrat Contrat à durée indéterminée CDI, employé, temps plein.
Vous avez un intérêt particulier pour l'Afrique, la Santé mondiale et pour la solidarité internationale.	Poste Basé à Boulogne Billancourt(92). Déplacements en France et à l'International à prévoir
	Salaire / Indemnité Salaire Négociable selon profil et expérience. Mutuelle prise en charge à 50% par l'AMREF France. Prise en charge de 50% de l'abonnement transport en
Formation : Ecole de	

Date de fin de validité

21/10/2016



Jobs Campus

CampusJOB Avis de recrutement

POSTE : RDC – Un(e) Coordinateur/
trice Administratif et Financier
Accueil » RDC – Un(e) Coordinateur/
trice Administratif et Financier

Description

Première Urgence Internationale (PUI) est une Organisation Non Gouvernementale de solidarité internationale, à but non lucratif, apolitique et laïque. L'ensemble de ses personnels se mobilise au quotidien pour couvrir les besoins fondamentaux des victimes civiles mises en péril, marginalisées ou exclues par les effets de catastrophes naturelles, de guerres et de situations d'effondrement économique. L'objectif est d'aider les populations déracinées dans l'urgence, tout en leur permettant de regagner rapidement autonomie et dignité.

L'Association mène environ 190 projets par an, dans les domaines de la sécurité alimentaire, la santé, la nutrition, la réhabilitation d'infrastructures, l'eau et l'assainissement et la relance économique. PUI intervient en appui à près de 5 millions de personnes dans 20 pays, en Afrique, en Asie, au Moyen-Orient, en Europe de l'Est, et en France.

Découvrez notre histoire et nos valeurs

Situation et besoins humanitaires :

La RDC en 2016 fait encore face à une instabilité importante, principalement dans l'est du pays (Kivus, Province Orientale et Katanga) en lien avec l'activité prédatrice d'un grand nombre d'acteurs informels associés à des milices armées sur les ressources minières très importantes de la région.

Par ailleurs, des enjeux politiques et constitutionnels majeurs risquent de complexifier la grille de lecture des différents conflits encore en cours en 2016. La région entière est à la veille d'événements politiques majeurs (élections, modifications de constitutions) avec des conséquences potentielles sur des déplacements de populations dont certains déjà en cours (RCA, Burundi).

La situation dans la province du Nord-Kivu n'a pas évolué depuis la défaite du mouvement rebelle M23 fin 2013. Les FARDC libérés de leur engagement face au M23 se focalisent actuellement sur d'autres fronts pour lutter contre les nombreux groupes armés actifs dans la région (Maï Maï, APCLS, FDLR, ADF etc...). En outre, les tensions ethniques et les problématiques d'accès à la terre sont sources de tensions particulières dans les zones d'intervention de PUI (Masisi, Rutshuru).

Dans la province du Tanganyika (sous-région de l'ex-province du Katanga), des conflits ethniques (entre milices Twas –pygmées– et Bantoues) initiés en 2012 ont résulté dans le déplacement souvent préventifs de centaines de milliers de personnes. Les zones d'intervention de PUI (ZS de Kiambi et Nyunzu) se caractérisent par un dénuement important de certains groupes (accès limité aux terres agricoles, à l'eau potable, enclavement, récurrence d'épidémies telles que la rougeole et le choléra) exacerbé par les déplacements les plus récents. Début 2016, le processus de réconciliation semble donner des résultats positifs et les mouvements de retours continuent d'être observés permettant d'envisager de nouveaux

types d'interventions humanitaires.

Dans la province du Sud-Ubangi, plusieurs camps de réfugiés ont été ouverts dans les territoires de Libenge et de Zongo entre 2012 et 2015 en lien avec la crise en cours en RCA. Fin 2015, plus de 100 000 réfugiés étaient enregistrés dans la région. Courant 2015, le HCR a entrepris de relocaliser les réfugiés de la première vague pour pouvoir accueillir une nouvelle vague de réfugiés au niveau des camps cependant nombres de réfugiés sont réticents à l'idée de s'installer dans les camps afin de rester à proximité de la rivière qui constitue une source importante de nourriture. Considérant que la majorité des habitants de la zone de Libenge sont eux-mêmes des « retournés » revenus de la République du Congo en 2012, les tensions entre les populations locales et les réfugiés pourraient constituer un facteur d'instabilité.

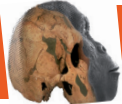
Notre action sur le

terrain :

PUI souhaite orienter son action vers le renforcement des capacités de résilience des populations déplacées et retournées en proposant une réponse d'urgence multisectorielle et intégrée dans les zones ciblées. Ces activités visent également les réfugiés centrafricains hors sites et les familles congolaises hôtes.

La capacité des ménages à résister à un choc futur et à mettre en place des stratégies d'adaptation et de survie constitue une priorité dans ce type de contexte, où aux problématiques structurelles se superposent des déplacements massifs liés à plusieurs conflits armés.

Dans certaines zones où la situation d'urgence globale est moins marquée (Petit Nord Kivu) PUI souhaite



Jobs Campus

CampusJOB Avis de recrutement

sortir de la phase d'aide humanitaire pour mettre en place des activités d'autonomisation des déplacés afin d'améliorer leur niveau de vie et favoriser leur retour.

Découvrez notre réponse à la crise

Dans le cadre de nos activités en RDC, nous recherchons un(e) Coordinateur/trice Administratif et Financier.

Le/La Coordinateur/trice Administratif et Financier est responsable de la bonne gestion financière, comptable et budgétaire de la mission ainsi que de la gestion des ressources humaines et des dossiers administratifs et juridiques. Gestion financière, budgétaire et comptable : Il/Elle est responsable de tous les aspects relatifs aux finances, incluant les éléments budgétaires et comptables, ainsi que la trésorerie de la mission.

Gestion des ressources humaines: Il/Elle est responsable de la gestion administrative des équipes nationales et internationales, de la définition / mise à jour des procédures et outils de gestion RH en conformité avec la réglementation du travail du pays d'intervention et la politique RH de PUI, et du suivi des risques liés aux questions RH.

Gestion administrative et juridique : Il/Elle supervise les dossiers administratifs et garantit que le statut et le fonctionnement de la mission soient en conformité juridique avec les exigences du pays d'intervention.

Représentation: Il/Elle représente l'association auprès des partenaires, autorités et différents acteurs locaux impliqués dans les domaines financiers, administratifs, juridiques et ressources humaines de la

mission.

Coordination : Il/Elle centralise et diffuse l'information au sein de la mission et au siège pour tout ce qui concerne les domaines financiers, administratifs, juridiques et ressources humaines de la mission et consolide le reporting interne et externe dans ces mêmes domaines.

Merci de consulter la fiche de poste ci-dessous pour tous les détails nécessaires.

Et pour rester informé des nouvelles offres en continu, rejoignez le groupe Facebook My Job In The field.

Ville Kinshasa

Expériences / Formation du candidat

Formation :

Gestion financière / comptabilité

Expériences Professionnelles :

Technique

Aptitudes transversales :

Connaissances procédures bailleurs institutionnels OFDA, ECHO, AAP, agences UN...) appréciées

Informatique :

Pack Office – Excel obligatoire

Autres (préciser)

Langues parlées

Le français est obligatoire.

L'anglais est un plus.

Autres (préciser)

Fonctions Autre

Activités Economie, Finance, Administration

Pays Afrique, RD Congo

Contrat CDD

Durée du contrat

Salarié en Contrat à Durée

Déterminée – 12 mois

Date de démarrage : 15 juin 2016

Salaire / Indemnité

Salaire brut mensuel : de 1 980 à 2 310

Euros selon parcours en Solidarité

Internationale + majoration de 50€

par semestre d'ancienneté avec PUI
Frais pris en charge notamment transport AR Domicile / Mission, visas, vaccins...

Assurance comprenant couverture médicale et complémentaire santé, assistance 24/24h, rapatriement et prévoyance

Hébergement en maison collective
Frais de vie (« Per diem ») de 700 Euros

Régime de Break : 5 jours ouvrés à 3 et 9 mois de mission + prime de break

Régime de Congés Payés : 5 semaines de CP / an + billet A/R au domicile tous les 6 mois

Documents à envoyer

Merci d'envoyer votre candidature (CV et Lettre de Motivation) à l'adresse ci-dessous en précisant l'objet suivant : «CAF-RDC».

Nom de la personne contact

Karine Mougenot, Chargée de Ressources Humaines Expatriées

Email de la personne contact

recrutement@premiere-urgence.org

Date de fin de validité 31/10/2016



Jobs Campus

Avis de recrutement

POSTE : Tchad – Un(e)
Responsable Technique Sécurité
Alimentaire, Nutritionnelle &
Moyens d'Existence (SANME)
et WASH à Abéché

Accueil » Tchad – Un(e)
Responsable Technique Sécurité
Alimentaire, Nutritionnelle &
Moyens d'Existence (SANME)
et WASH à Abéché

Description

Première Urgence Internationale (PUI) est une Organisation Non Gouvernementale de solidarité internationale, à but non lucratif, apolitique et laïque. L'ensemble de ses personnels se mobilise au quotidien pour couvrir les besoins fondamentaux des victimes civiles mises en péril, marginalisées ou exclues par les effets de catastrophes naturelles, de guerres et de situations d'effondrement économique. L'objectif est d'aider les populations déracinées dans l'urgence, tout en leur permettant de regagner rapidement autonomie et dignité.

L'Association mène environ 190 projets par an, dans les domaines de la sécurité alimentaire, la santé, la nutrition, la réhabilitation d'infrastructures, l'eau et l'assainissement et la relance économique. PUI intervient en appui à près de 5 millions de personnes dans 20 pays, en Afrique, en Asie, au Moyen-Orient, en Europe de l'Est, et en France.

Découvrez notre histoire
et nos valeurs

Situation et besoins

humanitaires :

Le Tchad est considéré comme une sorte d'îlot de stabilité en Afrique centrale, entouré par différentes crises dans ses pays frontaliers. Par conséquent, cette stabilité s'avère extrêmement fragile. Depuis 2015, une dégradation du contexte géopolitique et sécuritaire est observée : le Tchad a positionné son armée au niveau régional dans le cadre de la lutte contre Boko Haram, devenu le groupe de l'Etat Islamique en Afrique de l'Ouest (EIAO). La région du Lac, frontalière entre le Tchad, le Nigeria, le Cameroun et le Niger, est devenue par ailleurs une zone de conflit ouvert depuis le premier semestre 2015.

La situation socio-économique quant à elle est morose. L'ensemble des indicateurs socio-économiques sont mauvais, voire alarmants. En parallèle, les ressources de l'Etat se trouvent limitées du fait de la chute du prix du pétrole à l'échelle internationale et de l'augmentation des dépenses militaires dans le cadre de la lutte contre le groupe EIAO. Les tensions sociales sont par conséquent exacerbées dans le contexte d'élections présidentielles qui se sont déroulées en avril 2016.

Le Tchad est également le pays des crises oubliées et a été particulièrement affecté depuis 2014 par des mouvements de population en provenance de RCA, du Soudan et des pays limitrophes au Lac Tchad. En

outre, le pays souffre de crises alimentaires et nutritionnelles chroniques ainsi que des effets du changement climatique dans la bande sahélienne. La situation humanitaire demeure critique et les financements peinent à couvrir les besoins.

Notre action sur le terrain :

Pour l'année 2016, la stratégie de PUI au Tchad repose sur les orientations suivantes :

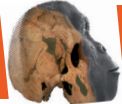
Consolider la présence de PUI dans les deux départements d'intervention au Ouaddaï à travers le renforcement des activités en Sécurité alimentaire / Nutrition / Santé et une plus grande couverture de ces zones (ex. District sanitaire d'Abougoudam), afin de renforcer notre place d'acteur humanitaire majeur dans la région du Ouaddaï ;

Poursuivre le développement de l'approche intégrée, en exploitant davantage le secteur Wash,

Maintenir la présence de PUI sur le terrain, notamment en cas de retrait progressif de certains acteurs à l'Est du Tchad, dans le domaine de la santé en particulier, afin de poursuivre l'assistance humanitaire des populations dans le besoin

Poursuivre le plaidoyer relatif à la veille sur les vulnérabilités et l'importance du système d'alerte précoce dans la région du Ouaddaï.

Découvrez notre réponse



Jobs Campus

CampusJOB Avis de recrutement

à la crise

Dans le cadre de nos activités en Tchad, nous recherchons un(e) Responsable Technique Sécurité Alimentaire, Nutritionnelle & Moyens d'Existence (SANME) et WASH.

Le/La Responsable Technique Sécurité Alimentaire, Nutritionnelle et Moyens d'Existence (SANME) supervise les programmes de sécurité alimentaire, de relance agricole, et de veille à l'exposition aux risques de la zone, qui sont mis en œuvre dans le département du Ouara, en lien direct avec le/la Coordinateur/trice SANME. Il/Elle est également responsable de la mise en œuvre de l'activité pilote WASH/eau potable dans le cadre du projet ECHO.

Programmes : Il/Elle s'assure de la bonne mise en œuvre et du suivi du/des programme(s) sous sa responsabilité.

Ressources Humaines : Il/Elle supervise l'équipe secal/wash/ agro/élevage (salariés PUI et journaliers éventuels).

Logistique et administration : Il/Elle assure le suivi logistique et administratif du/des projet(s) sous sa responsabilité.

Représentation : Il/Elle représente l'association auprès des partenaires, autorités et acteurs locaux impliqués dans la mise en œuvre des programmes secal/agro/élevage.

Sécurité : Il/Elle contribue au respect des règles de sécurité sur la base et transmet toutes informations d'ordre sécuritaire à

son/sa responsable hiérarchique. Evaluation en sécurité alimentaire: Il/Elle identifie les besoins en fonction de l'évolution de la situation et de l'outil de veille et définit les pistes d'intervention dans le domaine de la sécurité alimentaire.

Stratégie : Il/Elle contribue à l'élaboration de nouvelles interventions sur la base de besoins identifiés.

Merci de consulter la fiche de poste ci-dessous pour tous les détails nécessaires.

Et pour rester informé des nouvelles offres en continu, rejoignez le groupe Facebook My Job In The field.

Ville Abéché

Expériences / Formation du candidat

Formation :

ENSA ou ENITA ou autre formation technique pertinente

Expérience professionnelle :

Internationale

Technique

Aptitudes transversales :

Bonne qualité rédactionnelle

Connaissances en gestion de projets

Informatique :

Pack Office

Sphinx est un plus.

Langues parlées

Français obligatoire

L'anglais et / ou d'autres langues sont un plus.

Fonctions T e c h n i c i e n spécialiste

Activités Génie civil,

Hydraulique, Santé

Pays Afrique, Tchad

Contrat CDD

Durée du contrat

Salarié en Contrat à Durée

Déterminée – 12 mois

Salaire / Indemnité

Salaire brut mensuel : de 1650

à 1980 Euros selon parcours

en Solidarité Internationale +

majoration de 50€ par semestre

d'ancienneté avec PUI

Frais pris en charge notamment

transport AR Domicile / Mission,

visas, vaccins...

Assurance comprenant

couverture médicale et

complémentaire santé,

assistante 24/24, rapatriement et

prévoyance

Hébergement en maison

collective

Frais de vie (« Per diem »)

Regime de break : 5 jours ouvrés

à 3 et 9 mois de mission + prime

de break

Regime de congés payés : 5

semaines de CP/an + billet A/R

au domicile tous les 6 mois

Documents à envoyer

Merci d'envoyer votre

candidature (CV et Lettre de

Motivation) à l'adresse ci-

dessous en précisant l'objet

suivant : «RTSanté/NutWASH-

Tchad».

Nom de la personne contact

Karine Mougenot, Chargée de

Ressources Humaines Expatriées

Email de la personne contact

recrutement@premiere-urgence.

org

Date de fin de validité

31/10/2016



Jobs Campus

Avis de recrutement

POSTE : Directeur Pays 16-477 - République centrafricaine
Accueil » Directeur Pays 16-477 - République centrafricaine

La description

International Medical Corps en République centrafricaine (RCA) est à la recherche d'un directeur de pays expérimenté (CD) - qui sera le représentant principal en RCA et sera responsable de veiller à ce que le travail de IMC dans ce pays contribue à la vision de «secours de l'organisation à l'autonomie». «le CD est prévu pour assurer le leadership stratégique et des conseils à l'équipe du bureau de pays, veiller à ce que le rôle et le mandat de l'IMC dans le pays sont appropriés au contexte d'exploitation, et la position IMC en tant que partenaire de choix et un facteur important de la qualité de vie des participants au programme.

Le CD est chargé de superviser le développement, le financement et la mise en œuvre de la stratégie de pays et un portefeuille de programmes (y compris les programmes d'urgence) qui répond efficacement aux besoins immédiats de la population touchée et les aider à voie de l'autonomie. S / il doit aussi veiller à ce que les systèmes sont en place et sont correctement mises en œuvre qui assurent la bonne gestion, le bien-être et la sécurité de tout le personnel et la bonne gestion des ressources IMC. Le CD est chargé de promouvoir l'égalité des sexes et de la diversité et de veiller à une

culture organisationnelle où les politiques et les procédures IMC sont comprises, mises en œuvre et respectées par tous. Il / elle est responsable d'établir et de maintenir de bonnes relations de travail avec les représentants du gouvernement hôte, les donateurs et d'autres partenaires.

International Medical Corps a fourni la santé d'urgence, de la nutrition et de l'aide de la protection aux réfugiés soudanais et hôte local touchés par un conflit de personnes en Haute-Kotto et de la Vakaga région depuis 2007. Tout en fournissant des services de soins de santé primaires de base aux bénéficiaires, International Medical Corps se concentre également sur le renforcement des capacités des ressources humaines existantes, afin de livrer et de prendre possession de la santé, la nutrition et les programmes de protection mis en œuvre par international Medical Corps, assurant ainsi la pérennité du programme de santé pour les années à venir. International Medical Corps gère les opérations importantes et complexes dans six provinces en RCA. Les conditions de fonctionnement sont difficiles et pour assurer la sécurité du personnel et des programmes International Medical Corps serait un aspect important du CD. Relations avec les autorités gouvernementales et locales sont complexes et sensibles, et il faudra une quantité importante d'attention de CD.

Principales

responsabilités :

Le Directeur Pays est directement responsable de la planification stratégique globale, les ressources humaines, la conception et l'exécution des programmes, l'appui au programme des opérations, les finances, l'administration, le suivi et la supervision de l'évaluation, l'expansion / développement, les relations extérieures et des partenariats, et requis des rapports pour le programme de pays.

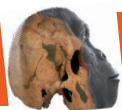
RESPONSABILITÉS ESSENTIELLES

1. Gestion du programme
Élaborer un plan stratégique spécifique du pays et des propositions pour les programmes qui réussiront la transition de nos programmes de secours au relèvement précoce et la transition vers des programmes de développement plus long terme.

Travailler en étroite collaboration avec le Ministère de la Santé pour identifier une stratégie pour le renforcement du système de soins de santé

Représenter l'organisation et assurer la liaison avec les autorités locales et nationales, l'ONU, les ONG et les organismes donateurs à promouvoir les programmes des organisations, faciliter la coordination réussie des activités et d'assurer la transparence et la reddition de comptes à tous les intervenants

Participer à la rédaction et l'examen des demandes de



Jobs Campus

Avis de recrutement

propositions

Fournir des contributions et de l'assistance technique à des programmes avec une référence particulière à la gestion financière et de reporting

Participer à la coordination du groupe des Nations Unies pour assurer des programmes qui jouent un rôle vital et d'obtenir le soutien nécessaire du mécanisme de coordination du cluster et les instruments de financement de l'ONU tels que CERF, CHF etc2.

Conformité

Superviser les opérations du programme et des rapports, assurer le respect des politiques de l'organisme et les procédures, les règlements des donateurs et des lois locales

Surveiller, évaluer et faire rapport sur toutes les activités et les progrès du programme au bureau central et des donateurs

Superviser la préparation des plans de travail et budgets annuels

Rapport régulièrement au siège, en fournissant des mises à jour en temps opportun de tous les développements de situation et de projet

Créer et maintenir un environnement qui empêche l'exploitation et les abus (SEA) de bénéficiaires sexuelle, en définissant clairement les normes de comportement qui sont attendues du personnel IMC, comme décrit dans les organisations du Code de conduite; Veiller à ce que les mécanismes de soutien à ces normes et principes sont

promus, diffusés et intégrés dans les besoins en personnel, et que les procédures de plaintes des organisations de SEA sont en place et properly.3 fonctionnement. Développement de programme

Principalement responsable de l'expansion du portefeuille de pays

Poursuivre de nouvelles sources de financement des bailleurs de fonds et de maintenir les niveaux de financement des bailleurs de fonds suffisants pour soutenir les activités de programme et de soutien identifiés

propositions de rédaction et d'édition

Restant conscient de intentions4 de financement des donateurs.

Ressources humaines

Superviser le recrutement et la sélection du personnel de terrain du programme qualifié, recommander des promotions, des mesures disciplinaires et la cessation du personnel en consultation avec les superviseurs Collaborer avec le personnel de sécurité pour maintenir la sécurité du personnel dans les bureaux extérieurs

Faire des visites sur place fréquents dans les établissements pour assurer que les soins et une formation appropriée sont menées et d'offrir un soutien au personnel de terrain

Maintenir ouvertes les lignes de communication avec tous les champs staff5. Formation / Renforcement des capacités

Déterminer les besoins de formation pour le personnel de

terrain

Former le personnel national principal d'accroître leurs responsabilités afin de renforcer les capacités et assurer la durabilité des programmes

Avocat et d'un plan de perfectionnement professionnel pour les staff6 expatriés et nationaux. Relations de travail

Maintenir une communication fréquente avec le coordonnateur régional pour assurer les activités du programme et les objectifs sont communiqués

Travailler avec le directeur du programme, coordonnateur médical, directeur des finances, de la sécurité et le personnel de la logistique pour assurer la coordination des programmes

Représenter l'organisation lors des réunions du groupe de travail, des missions d'évaluation, des réunions de coordination des Nations Unies, des réunions de coordination des OING

Interface avec les agences gouvernementales nationales et pertinentes pour assurer la compréhension mutuelle des programmes et de maximiser la répartition des ressources et la répartition des disponibles funds7. Représentation

Servir de principal agent de liaison avec les donateurs sur les questions liées au programme pour assurer la responsabilité financière et programmatique aux donateurs

Établir et mettre à jour les détails des donateurs potentiels de contact dans le pays

Participer aux réunions de



Jobs Campus



donateurs et de communiquer les informations pertinentes à l'AC

Travailler avec le personnel des donateurs clés pour développer et maintenir des relations financières et programmatique optimale

Assurer une visibilité maximale de l'agence au sein de la communauté des ONG

Diriger la production de rapports et d'assurer la rapidité et l'exactitude des informations fournies, ainsi que la confidentialité des informations sensibles.

Contribuer à la création d'une image positive et la crédibilité globale de l'organisation, notamment par l'application du code de conduite, l'éthique, les valeurs des organisations et de se point à l'égard de actors8 interne et externe. la sécurité

Le Directeur Pays est responsable de la gestion de la sécurité du personnel, des opérations, des actifs et dirige une réponse spécifique à chaque pays aux menaces et aux incidents de sécurité, jusqu'à et y compris la gestion de l'évacuation

Surveiller le niveau de sécurité et de consulter le directeur de la sécurité mondiale pour mettre à niveau ou de niveau de déclassement

Chargé de veiller à ce que les formulaires de rapport d'incident sont terminés et soumis au QG de sécurité en temps opportun (dans les 12 heures)

Chargé de veiller à l'ensemble du personnel sont donnés un briefing de sécurité, et la

documentation requise lors de l'entrée dans le pays

Veiller à l'application et le respect des protocoles et politiques de sécurité

En collaboration avec le coordonnateur de la sécurité, de surveiller la situation de sécurité et d'informer le Bureau de sécurité HQ grâce à des rapports de sécurité hebdomadaires

Veiller à ce que les directives de sécurité du pays, SOP et les politiques sont mises à jour deux fois par an (31 juillet et 31 janvier), y compris la planification d'urgence pour l'évacuation, conformément aux protocoles d'agence et respecté par l'ensemble du personnel

Assurer un financement adéquat de sécurité est budgétisé

Désigner des points focaux de sécurité au niveau de chaque site opérationnel dans le pays

Collecter et documenter l'information locale lié à la sécurité (contexte social et politique, les acteurs externes, présence / raisons de conflit, les développements militaires, l'économie politique des groupes armés), et communique au directeur de la sécurité mondiale au bureau de l'AC DC

Mettre en place une chaîne de communication fiable pour disperser des informations importantes, de sorte que, une fois le CD communique un message, il est systématiquement transmis d'une personne à l'autre, avec chaque personne sachant qui ils sont chargés d'informer. (Arbre de téléphone)

Collaborer avec les organismes

locaux pour aider à la gestion de la sécurité

Ville / Ville B a n g u i , République Centrafricaine

Expérience / Qualifications
.
Langues parlées
Français et anglais

Compétences
.
Positions Communication, coordination, gestion de projet, d'orientation, de gestion, ressources humaines

Domaines d'activité
Santé, Ressources humaines, appui institutionnel, de la décentralisation

Pays Afrique, Afrique centrale
Contrats Position fixe terme

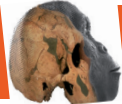
Durée de contrat
12 mois
Salaire / Indemnité
.

Documents à l'appui
.
Nom et prénom de la personne de contact

Sava Seyler
Adresse e-mail de la personne de contact s s e y l e r @ internationalmedicalcorps.org

En ligne de lien de l'application <http://careers.internationalmedicalcorps.org>

Publicité date d'expiration
29/10/2016



Jobs Campus

CampusJOB Avis de recrutement

<p>POSTE : Consultant : Fonctionnaire Service Bien-être</p> <p>Accueil » Consultant: Fonctionnaire Service Bien-être</p>	<p>suit: Portée</p> <p>Sauf indication contraire, les services ci-dessous couvrent tous les employés à l'échelle mondiale War Child.</p>	<p>l'intimidation</p> <p>Famille et relations</p> <p>Stress</p> <p>Chaque membre du personnel peut prendre jusqu'à six (6) sessions par an, à partir du jour de la première session tenue.</p>
<p>La description</p> <p>War Child est une organisation caritative internationale avec les employés nationaux et internationaux travaillant au Royaume-Uni, l'Afghanistan, la République centrafricaine, République démocratique du Congo, l'Irak et la Jordanie, avec des plans pour étendre au Yémen et en Ouganda.</p>	<p>2. évaluation</p> <p>Le fournisseur de services offre un outil d'évaluation de la santé organisationnelle, qui fournit une analyse claire et des recommandations pour le bien-être des employés dans War Child.</p> <p>Counselling 3. Planned individuelle</p>	<p>Counselling 4. d'urgence</p> <p>Le prestataire de services sera disponible 24/7 pour répondre aux situations d'urgence et des situations imprévues qui nécessitent une attention immédiate, qui relèvent de la catégorie de counseling individuel.</p> <p>Crise et Trauma Support</p>
<p>War Child reconnaît que les employés sont affectés par des facteurs de stress personnels et liés au travail, et est engagé à fournir un milieu de travail sain et sécuritaire. Avec les employés qui vivent et travaillent dans des environnements instables et parfois précaires, War Child a le devoir de veiller à ce que le personnel sont pris en charge par le biais d'un programme de bien-être professionnel.</p>	<p>Le fournisseur de service livrera prévu des séances individuelles de counseling par téléphone, skype ou d'autres moyens de communication. Si possible, et en fonction de l'emplacement de l'employé, les nominations doivent être faites face à face.</p> <p>Le counselling individuel peut être demandé pour des facteurs personnels ou de travail connexes correspondant aux thèmes suivants:</p>	<p>Le prestataire de services sera disponible 24/7 pour répondre et apporter un soutien et un suivi pendant et après un événement traumatique, ou d'une crise en cours connu employés War Child et leurs familles par.</p> <p>Le service peut inclure (mais ne sont pas limités à) des séances de débriefing individuel et de groupe, suivi des séances de counseling, et des visites dans les pays.</p>
<p>Le prestataire de services est prévu pour fournir des services du programme de bien-être War Childs de compléter comme</p>	<p>Santé mentale</p> <p>Abus de substance</p> <p>Le harcèlement sexuel et</p>	<p>Conseils et consultation</p> <p>Le prestataire de services informera, sur demande, le chef des personnes et réalisation</p>



Jobs Campus

CampusJOB Avis de recrutement

de tout salarié de bien-être des mesures à prendre pour assurer que les employés et leurs familles sont pris en charge. Cela peut inclure la consultation sur le programme de bien-être War Child, et les contributions à l'égard du plan de gestion de crise.

Compte-rendu

Le fournisseur de services fera rapport au Chef du Peuple et les réalisations:

Mensuel, le nombre de séances de counseling individuel, les données démographiques (sexe, localisation, type de contrat, etc.) des employés utilisant le service, la nature des sessions, les sources de stress, etc.

Sur la crise et le soutien des traumatismes fourni, dans un délai d'un (1) mois de l'événement. L'information devrait inclure des données démographiques des personnes touchées, la nature de l'événement, les mesures prises, les interventions réalisées, recommandations, etc.

Entraînement

Le fournisseur de services offre une gamme de cours de formation de haute qualité

visant à renforcer les capacités de gestionnaire et l'employé. Cela peut inclure, mais sans s'y limiter, renforcer la résilience, la gestion du stress, et la sensibilisation à la santé mentale.

Général

Tous les services doivent être fournis par des psychologues qualifiés et parapublic (ou équivalent) enregistré. Services liés à des facteurs de santé non mentale, peuvent être fournis par un conseiller qualifié et BACP (ou équivalent) enregistré ou Psychothérapeute.

Le fournisseur de services doit avoir une vaste expérience de travail avec les organisations internationales et les personnes basées dans les pays touchés par les conflits armés.

Le prestataire de services devrait être en mesure d'offrir des services dans des langues différentes, adaptés aux pays War Child opère.

Le fournisseur de services doit faire preuve de sensibilité culturelle envers les employés de différentes origines.

positions Coordination, gestion de projet, d'orientation,

de gestion, Autres

Domaines d'activité Santé, Autres

Pays Afrique, Asie, Europe, Amérique latine, Moyen-Orient, Océanie

contrats Position fixe terme

Documents à l'appui

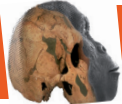
S'il vous plaît soumettre votre proposition à nous avec le titre de courriel comme «employé Bien-être Services 'le 15 Octobre 2016 pour recruitment@warchild.org.uk~V. Seuls les candidats sélectionnés seront contactés.

Adresse e-mail de la personne de contact recruitment@warchild.org.uk

En ligne de lien de l'application <https://www.warchild.org.uk/about/jobs/consultant-employee-wellbeing-services>

Publicité date d'expiration

15/10/2016



Jobs Campus

CampusJOB Avis de recrutement

Action contre la Faim

**Poste : UN COORDINATEUR
RESSOURCES HUMAINES
(H/F) – RCA**

**Accueil » UN
C O O R D I N A T E U R
RESSOURCES HUMAINES
(H/F) – RCA**

Description

Pays : République
Centrafricaine, basé à Bangui

Durée du contrat : 12 mois à
compter du 15 décembre 2016

Le rôle : Sous la supervision
du Directeur Pays, dans
un contexte comprenant 4
bases, 40 expatriés, 260 staffs
nationaux, (projets d'urgence,
de relèvement précoce et
développement), vous êtes
responsable de coordonner la
mise en place et le suivi de la
politique RH de la mission, de
gérer les ressources humaines
nationales et de la gestion
administrative des ressources
humaines expatriées.

Plus particulièrement, vous
serez en charge de :

Mettre en œuvre la politique RH
du personnel national

Assurer le relationnel avec les
partenaires extérieurs

Gérer les aspects financiers

pour le domaine des Ressources
Humaines en interaction avec le
Coordinateur Finance

Encadrer l'équipe Ressources
humaines

Gérer les RH Expatriées

Le candidat : Titulaire d'une
formation supérieure, vous avez
une expérience professionnelle
confirmée dans la gestion des
RH et en management d'équipe
d'au moins 2 à 3 ans (niveau
de coordination). Bonnes
connaissances en droit social
international. Pédagogue ayant
de bonnes compétences en
formation pour accompagner
la montée en compétences des
équipes nationales.

Par ailleurs, démontrez des
capacités d'écoute et de créativité.
Ouvert d'esprit, vous avez un
sens aiguë de la diplomatie et
de la communication. Vous
êtes capable d'être ferme et de
prendre des décisions sur sujets
sensibles. Excellentes capacités
organisationnelles et grande
rigueur prouvées.

La maîtrise du Français à l'oral
comme à l'écrit est impérative.

Un bon niveau d'anglais est
requis.

Conditions :

Rémunération de 1800 à 2300€

bruts mensuels selon expérience

Prise en charge du transport, des
frais de bouche et d'hygiène,
hébergement individuel ou
collectif, mutuelle

5 semaines de congés payés et
20 JRTT par an

Pour postuler, cliquez ici :

[http://recrutement.
actioncontrelafaim.org/
positions/view/2199/Un-
Coordonateur-en-Ressources-
Humaines-HF/](http://recrutement.actioncontrelafaim.org/positions/view/2199/Un-Coordonateur-en-Ressources-Humaines-HF/)

Pour suivre nos offres d'emploi,
rejoignez-nous sur Facebook
: [https://www.facebook.com/
groups/acf.jobs/](https://www.facebook.com/groups/acf.jobs/)

Ville Bangui

Fonctions Ressources
Humaines

Activités Ressources
Humaines

Pays Afrique, Centrafrique

Contrat CDD

Date de fin de validité

31/12/2016



Jobs Campus

Avis de recrutement

POSTE : SOLTHIS – SOLidarité THérapeutique et Initiatives pour la Santé

Accueil » Procurement Officer

Description

Le contexte

Solthis est une ONG médicale internationale qui vise à améliorer l'accès aux soins pour les personnes dans les situations-ressources limitées. Son action repose sur trois modes d'intervention: les systèmes de santé Renforcement, de la recherche et de plaidoyer opérationnel, avec une méthodologie basée sur plusieurs niveaux et approche multidisciplinaire: la prestation de soins de services (personnel médical et paramédical, sages-femmes, éducateurs thérapeutiques et travailleurs psycho-sociaux, etc.) ; laboratoire (techniciens, etc.); pharmacie (achats, les équipes de la chaîne logistique d'approvisionnement, pharmacien, etc.); le système d'information sanitaire; et enfin les organes de coordination.

Résumé du projet

Cette position a lieu dans le projet UP-ERA (<http://opp-era.org>). Phase 2.

La solution innovante de PPO-ERA vise à améliorer le VIH-1 suivi en augmentant l'accès à des ALV abordables de routine et Early Infant VIH Diagnostic dans les PRFM. Elle contribue à l'élan mondial, la mise en pratique

de l'ONUSIDA de 90-90-90 engagements stratégiques et les directives de l'OMS "Traiter tous". Phase 1 a montré que PPAR (plates-formes ouvertes polyvalents) sont appropriés pour les pays à faible revenu et à revenu intermédiaire et sont très performants. La nature ouverte de la plate-forme permet de nouveaux fournisseurs de composants complémentaires de la plate-forme pour entrer sur le marché et d'accroître la concurrence. Le projet vise à stimuler un approvisionnement durable de la PPO des composants de qualité et créer un changement dans la dynamique actuelle du marché.

Le projet objectif est d'accroître la couverture des optimisées VIH / tests liés au sida (ALV, EID) et démontrer l'utilisation polyvalente (TB, VHB) dans les PRFM. Dans le cadre du projet, nous avons l'intention de contribuer de manière significative à l'accès à échelle jusqu'à diagnostics clés liés au VIH dans les quatre pays du projet (Burundi, Cameroun, Côte d'Ivoire et Guinée), en complémentarité avec d'autres technologies (plates - formes intégrées et POC).

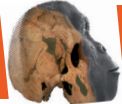
Le projet résultat est une utilisation accrue de PPAR pour VLT et EID au niveau mondial. En augmentant l'accès aux ALV de qualité et EID et de fournir des outils pour aider les autres pays utilisent

efficacement PPAR, nous avons l'intention de contribuer à la place de l'échelle et l'utilisation globale de PPAR, l'élargissement du marché de la PPO. En outre, le projet appuiera les fournisseurs pour obtenir des certifications de qualité de l'OMS ou les autorités réglementaires rigoureuses pour garantir que PPAR sont l'une des solutions VLT et EID disponibles éligibles au financement international. De cette façon, les pays bénéficiaires peuvent choisir la solution de diagnostic le plus approprié en fonction des besoins. Par conséquent, l'impact sur le marché est prévu à la fois sur l'offre et la demande.

Solthis dirigera le consortium (composé de l'ANRS, Expertise France, Sidaction) dans cette phase et sera le point focal pour la communication et les rapports à UNITAID. L'équipe de coordination OPP-ERA responsable de la gestion globale du projet pour le consortium, est donc basée à Solthis.

Sommaire du poste

L'agent d'approvisionnement, géré par des achats et Supply Chain Manager, sera chargé de gérer les activités de passation des marchés pour les pays du Projet 4 'sur la santé et les produits de santé non. Il / elle participera à la conception et à établir le système d'approvisionnement global et



Jobs Campus

CampusJOB Avis de recrutement

gérer sa mise en œuvre en conformité avec Manuel et SOP Procurement. Il / elle dirigera les processus de soumissions concurrentielles et gérer l'approvisionnement transactionnel (sélection des fournisseurs, les processus d'appel d'offres, l'évaluation, les contrats, la gestion des contrats, des considérations juridiques et les conditions de paiement, les entrepreneurs, l'évaluation du rendement et de l'évaluation des risques). Il / elle formera et conduire comité de passation des marchés, la mobilisation des comités lors de la conduite des appels d'offres.

Il / elle procédera à la planification avancée pour les marchés, indiquant: temps, coût / financement, la disponibilité, le transport, le stockage, les considérations de qualité, la sécurité, l'inflation ou la stabilité monétaire, les politiques gouvernementales, les conditions des bailleurs de fonds, la culture des bénéficiaires et de l'environnement dans les plans. Il / elle mettra à jour les plans de travail, les plans d'approvisionnement et les calendriers de livraison basés sur des ajustements de quantification et de coût.

Il / elle choisira les transitaires pour distribuer des produits (frets, stockage, assurance),

évaluer les capacités et les procédures de gestion de la qualité et de coordonner les calendriers et avec les équipes locales. Il / elle sera responsable de l'approvisionnement, la logistique et la gestion d'actifs et de la conformité et la gestion des risques au sein du système d'approvisionnement.

Profil

Éducation

Connaissances, compétences et aptitudes

Expérience dans les marchés pour les produits de santé et de non-santé (processus d'appel d'offres, l'évaluation, les contrats, la gestion des contrats), Connaissance des politiques et la gestion de la santé publique, Expérience dans les pays à ressources limitées,

Maîtrise de l'anglais et le français.

Caractéristiques personnelles

Excellente communication, diplomatique et rédaction de rapports,

Solides compétences organisationnelles,

Bonne capacité d'analyse et de résolution de problèmes.

Capacité à travailler de façon autonome et en tant que partie d'une équipe et capable de hiérarchiser les tâches multiples,

tout en conduisant des résultats,

Intérêt pour la coopération

internationale.

Conditions

Status: Employee (statut « cadre »)

Contract : CDI

Durée du projet: 3 ans

Date de début: ASAP

Salaire et avantages: selon l'expérience professionnelle et la grille Solthis + assurance maladie (dont 85% est pris en charge par Solthis), Chèques déjeuners

Lieu de travail : Poste basé au siège de Paris avec de fréquents voyages d'affaires internationales

Présentation des demandes: S'il vous plaît envoyer votre candidature en anglais (CV, lettre de motivation, références, dates de disponibilité) à recrutement@solthis.org ~V~singular~3rd, en mentionnant la référence «agent d'approvisionnement», le 14 Octobre, ici 2016.

Solthis se réserve le droit de fermer toute vacance avant la date limite annoncée. Merci de votre compréhension.

Fonctions E t u d e s ,
Recherche, Technicien spécialiste

Activités Santé

Pays Europe, France

Contrat CDI

Date de fin de validité

14/10/2016



Jobs Campus

CampusJOB Avis de recrutement

POSTE Sécurité alimentaire et moyens de subsistance techniques et M & E-officiers ressortissants seulement

Accueil » Sécurité alimentaire et moyens de subsistance techniques et M & E - officiers ressortissants seulement

Description

ACF est une organisation internationale non gouvernementale, privée, apolitique, non-religieuse et sans but lucratif créé en 1979. Son objectif est de lutter contre la faim et des situations dangereuses qui menacent les hommes, les femmes et les enfants. Actuellement, 500 collaborateurs et plus de 5000 employés travaillent pour ACF dans plus de quarante-six pays travaillant dans des projets concernant quatre domaines d'action: la nutrition, la santé, la sécurité alimentaire et de l'eau et de l'assainissement.

OBJECTIFS

GENERAUX

Dans le cadre de la sécurité alimentaire et les moyens de subsistance de programmation pour aider les ménages vulnérables en Egypte, le FSL TO soutiendra le coordonnateur technique dans l'évaluation mise en œuvre, le suivi et le

champ des projets. La FSL TO collaborera pleinement avec le Coordonnateur technique dans l'identification de nouvelles interventions appropriées. La FSL TO travaillera sous la supervision directe du Coordonnateur technique et indirectement sous la direction du gestionnaire de programme appartenant à RAED, partenaire ACF.

Ville Caire

Expériences / Formation du candidat

Activités du cycle de projet.

FLS Département Activités.

Autres fonctions.

PROFIL DU CANDIDAT:

Baccalauréat en agriculture, des affaires, le développement international, de l'éducation, sciences politiques ou relations internationales.

Moyens de subsistance et la mise en œuvre du programme de développement communautaire.

La connaissance du cadre et budgets logique.

Connaissance des principes humanitaires.

Connaissance du développement du plan d'affaires ou d'un projet communautaire est un plus

Un minimum d'expérience professionnelle de 2 ans.

Expérience confirmée de domaine pertinent en Egypte, de préférence avec une ONG

internationale.

Proven la supervision et le suivi des projets; Expérience confirmée dans la formation.

La maîtrise de la lecture, l'écriture et l'arabe et parlant anglais.

Word, Excel, PowerPoint et Internet.

Capable de voyager pour programmer les zones et passer la nuit en cas de besoin.

Fonctions Coordination, Gestion de projet

Activités Santé

Pays Moyen Orient, Egypte

Contrat CDD

Salaire / Indemnité

Nous offrons immédiate du contrat de travail de constitution pour une année avec une forte probabilité d'extension à un réseau international dynamique. Plus de détails concernant les conditions seront fournies lors de l'entrevue.

Documents à envoyer

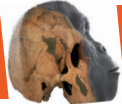
Nous ne considérons que les demandes reçues dans l'adresse électronique suivante:

hr@ey.acfspain.org

Nous vous contacterons uniquement avec les candidatures sélectionnées en 7 jours à compter de la réception de l'e-mail.

Date de fin de validité

14/10/2016



Annonces

1/2 PAGE

ESPACE RÉSERVÉ POUR VOS ANNONCES

+226 72 08 03 03

1/2 PAGE

ESPACE RÉSERVÉ POUR VOS ANNONCES

+226 72 08 03 03



Universités & Ecoles à consulter pour la rentrée 2016-2017



Site à Ouaga 2000 face à l'immeuble de l'ARCEP

BOURSES D'ETUDES AUX BACHELIERS SESSION 2016

Filières concernées:

✓ Statistique et Informatique Décisionnelle

✓ Génie Logistique et Transport

✓ Droit

(-)50% sur les frais de scolarité pour les 30 premiers inscrits par filière*

Délai de réception des dossiers de préinscription: 30 septembre 2016

Université Ouaga 3S, pour une insertion professionnelle réussie!

*Sous réserve de conditions

Renseignement: Tel: (+226) 72 91 14 54/ (+226) 65 52 36 36/ (+226) 25 50 54 00

Université Ouaga 3S, pour une insertion professionnelle réussie !
DUT, LICENCE, INGÉNIORAT, MASTER, DOCTORAT
+226 65 52 36 36
/ Université OUGA 3S/ Ouagadougou, Tel +226 72 91 14 54 / 25 60 53 00 / 25 60 54 00 - www.univ-ouaga3s.org - uo3s@univ-ouaga3s.org
Autorisation d'ouverture par Arrêté n° 2011-328/MESS/SG/DGERS/DEPr du 27 septembre 2011

**Vous êtes ambitieux ? Vous devez être un leader !
Exigez la qualité !**

L'UO3S vous offre cette opportunité grâce à sa maîtrise du système LMD.

DUT

- * Finance - Comptabilité
- * Gestion commerciale
- * Génie Logistique et Transport
- * Secrétariat de Direction Bilingue (anglais et chinois)
- * Statistique et Informatique Décisionnelle



INGENIORAT

- * Informatique
- * Calcul



MASTER

- * Statistique et Analyse Economique
- * Ingénierie Financière
- * Droit des collectivités locales
- * Sciences Economiques et de Gestion

LICENCE

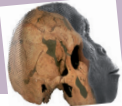
- * Sciences et Technologies, Parcours Mathématiques et application aux sciences
- * Sciences Economiques et de Gestion, Parcours Monnaie - Banque - Finance
- * Sciences Juridiques, Politiques et de l'Administration, Parcours Droit.
- * Statistique et Informatique Décisionnelle

LICENCE PROFESSIONNELLE

- * Finance - Comptabilité
- * Gestion commerciale et Marketing
- * Secrétariat de Direction Bilingue
- * Direction et Gestion des PME
- * Systèmes, Réseaux, Internet et Logiciels Libres
- * Communication et Gouvernance des Collectivités Territoriales
- * Statistique et Informatique Décisionnelle

DOCTORAT

- * Mathématiques
- * Sciences Economiques et de Gestion



Universités & Ecoles à consulter pour la rentrée 2016-2017



ISC-BOBO

Ecole Supérieure des Sciences et Technologies

*Les bacheliers sont informés de l'ouverture des inscriptions en
1^{ère} et 2^{ème} année dans les filières suivantes :*

1. Sciences et Technologies de l'Eau, de l'Environnement et de l'Energie, option :
 - Infrastructures Hydrauliques
 - Eau et Assainissement
 - Génie Electrique et Energétique
 - Génie Civil
2. Banque et Microfinance, option :
 - Banque
 - Microfinance
 - Assurance
3. Génie Informatique, option :
 - Système d'Informations et Réseaux
 - Réseaux Informatique et Télécommunication
4. Gestion des ONG et des Associations, option :
 - Gestion et Organisation des Entreprises
 - Gestion des Projets
 - Gestion des ONG
 - Gestion des Associations
5. Autres filières disponibles
 - Marketing
 - Transport logistique
 - Finance-Comptabilité
 - Communication

*Situé au centre de la ville de Bobo, Avenue Guillaume Ouédraogo/Immeuble Sanga Mady 1^{er} et
2^{ème} étage*

01 BP 2530 Bobo-Dioulasso 01

*Tél : +226 72 07 09 09 / +226 20 95 47 46/ +226 72 08 03 03/ +226 70 01 05 05 / +226 77 20
00 26 / Email : isc@iscbobo.com / Site WEB : www.iscbobo.com*



Universités & Ecoles à consulter pour la rentrée 2016-2017

FONDATION SCIENCES-CAMPUS

I S C-BOBO

Ecole des Sciences et Technologies de Bobo
Dioulasso

01 BP 2530 Bobo Dioulasso 01

Tél. : 00226 20954746

Email : isc@sicbobo.com



Burkina Faso

Unité-Progrès-Justice

APPEL A CANDIDATURES

Pour le recrutement d'étudiants de la 2e Promotion de

Licence en Sciences et Technologies de l'Eau, de l'Environnement et de l'Energie (STEEE)

Le Président de la Fondation Sciences-Campus informe le public de l'ouverture des inscriptions pour le **recrutement de la deuxième promotion d'étudiants de Licence en Sciences et Technologies de l'Eau, de l'Environnement et de l'Energie, à l'Institut Supérieur des Sciences et Technologies (ISC-Bobo) pour la rentrée 2016-2017.**

Compétences visées : A l'issue de la formation, le titulaire de la Licence (Bac +3) disposera :

- Des connaissances en sciences de base et informatique appliquée,
- Des connaissances en techniques de base,
- Une approche des métiers à travers les enseignements de techniques appliqués dans les domaines, des Infrastructures Hydrauliques, de l'Eau et Assainissement, du Génie Electrique & Energétique, du Génie Civil, du Système d'Information et des Mines.

Débouchés : A l'issue de cette formation de six (6) semestres, le titulaire de la Licence aura acquis un bon niveau pour la poursuite des études en Master d'ingénierie ou intégrer le milieu professionnel.

Modules : Un tronc commun consacré aux enseignements en Sciences de base (Mathématiques, Biologie, Chimie, Géologie, électrotechnique...), Techniques de base (Calcul de structures, Hydraulique...), Techniques appliquées (Topographie, Dessin Technique, Génie Civil...) et les enseignements spécifiques selon les options.

Options /Filières de spécialisation: au sixième semestre les options sont orientées en :

- Infrastructures Hydrauliques
- Eau & Assainissement

- Génie Electrique & Energétique
- Génie civil

Conditions d'accès : la Licence STEEE est ouverte aux titulaires de Baccalauréat pour six semestres d'études donc 3 ans et aux titulaires des diplômes suivant ou leurs équivalents : DEUG, DUT, BTS pour deux semestre d'études donc 1 an.

Frais de scolarité : Formation : 275.000 FCFA /an, Frais d'inscription : 5.000 FCFA, Frais de session/en cas de reprise: 15.000 FCFA/UE

Autres frais : sont à la charge des étudiants, les frais de tenue universitaire, des feuilles de devoir, d'assurance pour les étrangers, de bibliothèques, les frais de transports et autres frais personnels.

Dossiers : Attestation ou dernier diplôme + Carte d'Identité et Fiche d'inscription à déposer au service de l'orientation au plus tard le 30 Septembre 2016 ou envoyer à ISC Bobo 01 BP 2530 Bobo Dioulasso 01.

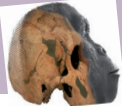
Début des cours : 15 Octobre 2016 sur le campus au centre-ville de Bobo Dioulasso, Avenue Guillaume Ouedraogo.

**Le Président,
Siaka GOW**

Adresse : Avenue Guillaume Ouédraogo/Immeuble Sanga Mady/ 01 BP 2530 Bobo-Dioulasso 01 /

Tél. : +226 95 20 47 46 / +226 72 08 03 03/ +226 72 07 09 09/ +226 77 20 00 26

Email : isc@iscbobo.com / www.iscbobo.com / Skype : [iscforum](https://www.skype.com)



Des questions de la recherche

Des questions des Universités

Des questions des Ecoles

Des questions d'Actualité

Des questions d'emplois

*Les réponses dans Sciences-Campus Info au quotidien
en version numérique à télécharger.*

PHARMACIES DE GARDE DE OUAGADOUGOU

03 09 2016 AU 10 09 2016 Groupe 2

AEROPORT	22625314222	NAYYIRA	22625481841
AMARO	22625343328	NEIMA	22625355682
AR RAHMA	22625350986	NEMADIS	22625373041
AUGUSTINE	22625376100	PROGRES	22625430162
BARK WENDE	22625408590	PROVIDENCE	22625318648
CITE AN	22625331966	ROOD WOOKO	22625308890
BOULMIOUGOU	22625431268	SCHIFFEY	22625402742
DAPOYA	22625313201	SIGRI	22625412148
DELWINDE	22625367280	SUD	22625384282
FLAYIRI	22625407344	TALBA	22625362225
FASO	22625381929	TANKO	22625351557
HAMDALAYE	22625343694	UNIVERS	22625419965
HEERA	22625316610	WATI	22625260053
JABNEEL	22625447870	YOBI	22625311630
JOURDAIN	22625360686		
KARPALA	22651292503		
KOULOUBA	22625311918		
MARTIN	22625508459		
METEBA	22625335333		

ADRESSES UTILES

Ouagadougou

Pompiers: 18/ 25 30 69 48/ 30 69 47
Hôpital ambulance: 25 30 66 44 /45
ONEA: 22 22 76/77 25 34 34 60 - 80 00 11 11
SONABEL: 25 30 61 00
Aéroport: 25 30 65 15
Police secours: 25 30 71 00
Gendarmerie: 25 31 33 40

Bobo-Dioulasso

Pompiers: 18
Hôpital ambulance: 20 97 00 45/ 20 97 00 44
ONEA: 20 97 65 65/ 20 97 00 09/10 - 80 00 11 11
SONABEL: 20 97 00 60 / 98 22 30
Aéroport: 20 97 00 70
Burkina secours: 20 97 01 43
Police secours: 17
Gendarmerie: 20 97 00 59/ 20 97 00 33

Sciences-Campus Info

Magazine Scientifique & Universitaire

Fondé le 26 août 2013.

02 BP 5805 Ouaga 02
Burkina Faso

Tél: + 226 76609721

E-mail: redaction@sc-mail.info

Site web:

www.sciences-campus.info

Publications semestrielles et quotidiennes

Autorisations

n°5509P/2013/ CAO/TGLO/P.F.
n°1238/2016/CAO-TGI/OUA/P.F

Administration

OTC

Fondation Sciences-Campus

Directeur de publication

Siaka GOW

Directrice des rédactions

Eliane Bayala

Equipe de reportage

- Aris KUSIELE Somda
- Bernadette Dembélé
- Valentin Mano
- Rélvendé Hervé Roamba
- Bernard M' Pempé Hien

Correspondants des provinces du Burkina

- Karim Ouattara
- Francois blanc
- Boureima Sogoba
- Augustin Irwaya Ouedraogo
- Tigrane Antoine Ki
- Blaise Sama
- Jean Paul Yekpaye
- Grégoire Zongo
- Mamadou Goh
- Désiré Guigma
- Jérôme Bissyendé
- Yves Sanou
- Frédéric Poüda
- Valentin Ouedraogo
- Blaise Sama
- Diloma Jacques
- Moumouni Guio
- Nicole Ouedraogo
- Amédée Silga
- Karim Koala
- Ouaboué Bakouan
- Albert Tarpaga
- Paul Soma
- Arjouman Saganogo
- Joseph Kaboré
- Valentin Singbéogo
- Issa Sepama
- Hermann Toé
- Steven Issouf Barro

Correspondants pays

Montage

Eliane BAYALA

Oeil du professionnel

Distribution

Téléchargeable sur:
www.sciences-campus.info

Abonnement, insertion, couverture médiatique

+226 76609721
+226 72080505
+22672080303

E-mail: redaction@sc-mail.info

Représentation Bobo Dioulasso

Tél: +226 20954746
+226 72070909



Universités & Ecoles à consulter pour la rentrée 2016-2017

MINISTRE DE L'ENSEIGNEMENT
SUPERIEUR, DE LA RECHERCHE
SCIENTIFIQUE ET DE L'INNOVATION

SECRETARIAT GENERAL

UNIVERSITE OUAGA I Pr Joseph KI-ZERBO

PRESIDENCE

03 BP 7021 Ouagadougou 01

Tél. : (226) 25 30 70 64/65

Fax : (226) 25 30 72 42



BURKINA FASO
Unité-Progrès-Justice

Test d'entrée en 1ère année à l'Institut Burkinabé des Arts et Métiers (IBAM), session 2016

Le Président de l'Université Ouaga I Pr Joseph KI-ZERBO porte à la connaissance des titulaires du Baccalauréat des séries C, D, E, A, G1, Bureautique professionnelle, G2 et G3 des sessions de 2015 et 2016, qu'il est ouvert à l'Institut Burkinabé des Arts et Métiers (IBAM), un test de recrutement d'étudiants en première année de licence professionnelle dans les filières suivantes :

- 1- Comptabilité-Contrôle-Audit (CCA) pour 70 places,
- 2- Assurance-Banque-Finance (ABF) pour 40 places,
- 3- Marketing et Gestion (MG) pour 40 places,
- 4- Assistance de Direction Bilingue (ADB) pour 25 places,
- 5- Méthodes Informatiques Appliquées à la Gestion (MIAGE) pour 20 places.

Le régime de la formation qui dure trois (03) ans, est celui du système Licence-Master-Doctorat (LMD).

Les dossiers de candidature devront être déposés à la scolarité de l'Institut Burkinabé des Arts et Métiers (IBAM), du mercredi 13 juillet au vendredi 29 juillet 2016 et du jeudi 1er septembre au vendredi 09 septembre 2016, de 07h30 à 12h

Le dossier de candidature est composé des pièces suivantes :

- une demande manuscrite non timbrée adressée à Monsieur le Président de l'Université Ouaga I Pr Joseph KI-ZERBO, portant les noms, prénoms, adresse et signature du candidat avec précision de la filière choisie ;
- une photocopie légalisée de l'attestation du baccalauréat des sessions 2015 ou 2016 ;
- une photocopie légalisée de l'acte de naissance ;
- une photocopie du reçu de versement des frais d'inscription au test (15 000F CFA), payable à la comptabilité de l'Université Ouaga I Pr Joseph KI-ZERBO (à Zogona);

Les informations complémentaires relatives aux différentes filières sont affichées à la Direction des affaires académiques, de l'orientation et de l'information (DAOI), à l'Institut Burkinabé des Arts et Métiers (IBAM), sur le site de l'Université Ouaga I Pr Joseph KI-ZERBO www.univ-ouaga.bf.

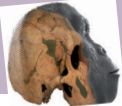
Le test se déroulera le lundi 19 septembre 2016 à partir de 6 heures 30 minutes dans les amphithéâtres Libyens de l'Université Ouaga I Pr Joseph KI-ZERBO pour les filières ABF et CCA et au sein de l'IBAM pour MG, MIAGE, ADB.

La répartition des candidats sera affichée le jeudi 15 septembre 2016 devant les amphithéâtres Libyens et au sein de l'IBAM.

L'admission au test n'implique pas l'attribution d'une bourse de l'enseignement supérieur.

Pour toute information complémentaire, s'adresser à la scolarité de l'Institut Burkinabé des Arts et Métiers (IBAM).

Pr Rabiou CISSE
Chevalier de l'ordre national
Officier de l'Ordre des Palmes académiques



Universités & Ecoles à consulter pour la rentrée 2016-2017

MINISTRE DE L'ENSEIGNEMENT
SUPERIEUR, DE LA RECHERCHE
SCIENTIFIQUE ET DE L'INNOVATION

SECRETARIAT GENERAL

UNIVERSITE OUAGA I Pr Joseph KI-ZERBO

PRESIDENCE

03 BP 7021 Ouagadougou 01
Tél. : (226) 25 30 70 64/65
Fax : (226) 25 30 72 42



BURKINA FASO
Unité-Progress-Justice

Recrutement en 1ère année pour la formation des Technicien(ne)s Supérieurs de Santé, option Analyses Biomédicales

Le Président de l'Université Ouaga I Pr Joseph KI-ZERBO, porte à la connaissance des titulaires du baccalauréat 2016 et des professionnels qu'il est ouvert à l'UFR des Sciences de la Santé, un concours direct de recrutement d'étudiant(e)s pour la 1ère année de la section de formation des Technicien(ne)s Supérieurs de Santé, option Analyses Biomédicales.

1) Formation et diplôme

La durée de la formation est de trois (3) ans. La formation est sanctionnée par le diplôme de Licence Professionnalisée en Analyses Biomédicales.

2) Conditions et modalités d'accès

Les conditions et modalités d'accès à cette section de formation universitaire et professionnelle sont les suivantes :

a) Titulaire du baccalauréat

- être titulaire du baccalauréat session 2016 série C ou D,
- avoir été déclaré admis au concours.

b) Professionnels

- être technicien(ne) de laboratoire,
- avoir trois (3) années d'ancienneté en cette qualité,
- avoir l'autorisation du Ministère de la Santé,
- avoir été déclaré(e) admis(e) au concours,

c) Admission

- l'admission est prononcée sur la base de l'obtention d'une moyenne égale au moins à 10/20. Toute note inférieure à 6/20 est éliminatoire.

Le dossier de candidature comprend :

- une demande manuscrite adressée à Monsieur le Président de l'Université Ouaga I Pr Joseph KI-ZERBO,
- une attestation légalisée de réussite au baccalauréat série C ou D
- une copie légalisée d'acte de naissance ou de jugement supplétif tenant lieu.

d) Epreuves

Le concours comporte :

Pour les bacheliers, trois épreuves

- mathématiques : coefficient : 2
- physique-chimie : coefficient : 3

- Sciences naturelles : biologie : coefficient : 2

Pour les professionnels, cinq épreuves d'une (1) heure chacune :

- Biochimie coefficient : 3
- Hématologie coefficient : 2
- Microbiologie : coefficient : 1
- Parasitologie : coefficient : 1
- Immunologie : Coefficient : 1

3) Déroulement des épreuves

Les épreuves se dérouleront le Jeudi 22 Septembre 2016 dans l'enceinte de l'UFR/SDS de l'Université Ouaga I Pr Joseph KI-ZERBO.

Les candidatures sont recevables au service courrier de l'UFR/SDS du 1er au 15 Septembre 2016, les jours ouvrables de 08h à 11h30.

Le nombre de places mises en compétition est de quinze (15) pour les titulaires du baccalauréat session 2016 et cinq (5) pour les professionnels.

Les candidats doivent s'acquitter des frais de dossiers fixés à quinze mille (15.000) francs CFA auprès de la comptabilité de l'Université Ouaga I Pr Joseph KI-ZERBO et une copie de cette quittance doit être jointe au dossier de candidature.

4) Informations générales

Les candidat(e)s doivent se munir d'une C.N.I.B. ou d'un passeport en cours de validité et de quoi écrire.

N.B. : 1) L'admission au concours de recrutement ne donne pas droit automatiquement à l'obtention d'une bourse nationale ni au statut de stagiaire.

2) Le régime d'examen terminal unique n'est pas admis dans la section.

3) La présence aux enseignements théoriques et aux travaux pratiques est obligatoire.

Pr Rabiou CISSÉ/

Chevalier de l'Ordre national

Officier de l'Ordre des Palmes académique



Annonces

1/2 PAGE

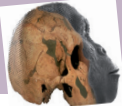
ESPACE RÉSERVÉ POUR VOS ANNONCES

+226 72 08 03 03

1/4 PAGE

ESPACE RÉSERVÉ POUR VOS ANNONCES

+226 72 08 03 03



Universités & Ecoles à consulter pour la rentrée 2016-2017

MINISTRE DE L'ENSEIGNEMENT
SUPERIEUR, DE LA RECHERCHE SCIENTIFIQUE ET
DE L'INNOVATION

SECRETARIAT GENERAL

UNIVERSITE OUAGA II

PRESIDENCE

INSTITUT UNIVERSITAIRE
DE FORMATIONS INITIALE ET CONTINUE

Tél. : 25 40 94 04

N° 2016- /MESRS/SG/UO2/P/IUFIC

BURKINA FASO

Unité – Progrès – Justice



APPEL A CANDIDATURES

Pour le recrutement d'étudiants de la 2ème promotion en Master professionnel en Conseil Juridique d'Entreprises (M2)

Le Président de l'Université Ouaga II informe le public de l'ouverture de tests pour le recrutement de la 2ème promotion d'étudiants en Master professionnel en Conseil Juridique d'Entreprises, à l'Institut Universitaire de Formations Initiale et Continue (IUFIC), pour la rentrée universitaire 2016-2017.

Le Master professionnel en Conseil Juridique d'Entreprises a pour objectif de :

- Favoriser l'acquisition et l'approfondissement des bases fondamentales du droit des affaires et l'acquisition des méthodes de travail et d'un savoir faire technique qui soit de nature à permettre au futur juriste professionnel (avocat ou juriste d'entreprise) d'assurer lui-même l'actualisation et l'évolution de ses connaissances tout au long de sa vie professionnelle.
- Adapter les méthodes pédagogiques à chaque spécialité, centrées sur les méthodes de rédaction et d'argumentation (rédaction de clauses contractuelles, notes de synthèse, consultations juridiques, plaidoiries), la maîtrise des différents types de contentieux, la recherche documentaire.

- Préparer aux métiers de juriste d'entreprise ou de conseil en droit des affaires, avec une ambition : «améliorer la performance juridique de l'entreprise».

Modules de formation

La formation dispensée est en présentiel et en cours du soir.

Les enseignements sont assurés par des professeurs de rang magistral ou des spécialistes réputés, avec leurs assistants, et provenant aussi bien des universités que des milieux professionnels.

Conditions d'accès à la formation

Le Master professionnel en Conseil Juridique d'Entreprise est un diplôme juridique. L'étudiant doit être titulaire d'une maîtrise en droit de l'Université Ouaga II, de toute autre université, ou d'un titre jugé équivalent.

Une expérience professionnelle d'au moins deux ans dans une entreprise publique ou privée serait un atout.

Le nombre de places disponibles est de trente (30).

Coût de la formation

- Frais d'inscription : 50.000 f CFA pour les ressortissants de l'UEMOA et 250.000 f CFA pour les étudiants hors zone UEMOA.

- Frais de formation : 1.200.000 f CFA payables en deux tranches.
 - 1ère tranche : 700.000 f CFA avant le 30 novembre 2016
 - 2ème tranche : 500.000 f CFA au plus tard le 28 février 2017

Les candidat(e)s intéressé(e)s doivent déposer du 20 au 29 juillet 2016 et du 1er septembre au 30 octobre 2016 inclus au Secrétariat de l'IUFIC (situé à la ZAD, deux rues derrière le SIAO, troisième étage), un dossier de candidature

adressé à Monsieur le Président de l'Université Ouaga II, comprenant :

- Une demande de candidature manuscrite timbrée à 200 f adressée au Président de l'Université Ouaga II ;
- Une photocopie légalisée des diplômes obtenus du Baccalauréat à la maîtrise ou au M1 ;
- Une photocopie légalisée des relevés de notes (y compris celui du baccalauréat) ;
- Un curriculum vitae ;
- Une lettre de motivation exprimant clairement les objectifs poursuivis par le candidat ;
- Une copie légalisée de CNIB ou passeport ou certificat de nationalité.
- Un protocole de recherche précisant clairement le thème indicatif du rapport envisagé.

Les candidats présélectionnés sur dossier subiront un test écrit.

Pour cette rentrée académique, le recrutement se fera selon le processus et le calendrier suivants :

- Date limite de dépôt des dossiers : 30 octobre 2016.
- Présélection sur dossier : 07 novembre 2016.
- Test : 10 novembre 2016
- Résultats : 15 novembre 2016

Le calendrier académique est le suivant :

- Inscription administrative : 15 au 30 novembre 2016
- Inscriptions pédagogiques : 1er au 30 décembre 2016
- Début des cours : 11 janvier 2017
- Fin des cours : 31 juillet 2017
- Dépôt des rapports : 30 octobre 2017
- Soutenance des rapports : novembre 2017

NB : les cours et les évaluations se déroulent du lundi au vendredi de 17 heures à 21 heures, le samedi toute la journée et exceptionnellement le dimanche. Quelques missions d'enseignements, conférences et séminaires peuvent se tenir dans la journée. Dans ce cas, les auditeurs seront informés à l'avance afin qu'ils prennent les dispositions nécessaires pour être présents.

Pour de plus amples informations, prendre contact avec le secrétariat de l'IUFIC au (00226) 25 40 94 04, Courriel : iufic@univ-ouaga2.bf

**Pour le Président en mission et par intérim,
Le Vice-président chargé des Enseignements
et des Innovations Pédagogiques**

**Pr François de Charles OUEDRAOGO
Chevalier de l'Ordre des Palmes Académiques**



Universités & Ecoles à consulter pour la rentrée 2016-2017



Master 2 «Droit et Politiques de l'environnement »

Master international de l'Université Senghor (Egypte) et de l'Université OUAGA II (Burkina Faso)

Le Président de l'Université OUAGA II et le Recteur de l'Université Senghor d'Alexandrie informent le public du recrutement de la troisième promotion d'étudiants du Master 2 « Droit et Politiques de l'Environnement » organisé à l'Institut Universitaire de Formations Initiale et Continue (IUFIC) de l'Université Ouaga II, Campus Senghor du Burkina.

Ce master 2, organisé en partenariat et en codiplomation par les deux universités, se veut pratique, opérationnel et vise à former des praticiens de haut niveau pour une meilleure mise en œuvre des politiques et des législations en matière d'environnement dans les pays africains.

Le programme est réservé aux titulaires d'un diplôme de maîtrise ou de master en droit ou science politique délivré par une institution reconnue (Etat, CAMES...).

Les candidats sont sélectionnés sur dossier à compléter sur internet à l'adresse suivante : <http://senghor.refer.org>. Ce dossier comprend : le formulaire de candidature, une lettre de motivation, les photocopies légalisées des diplômes (BAC+ 4 ou équivalent), un CV et le thème indicatif du mémoire.

Les candidats doivent s'inscrire sur la plateforme de candidature ouverte sur le site de l'université Senghor et déposer une copie physique de leur dossier au secrétariat de l'institut universitaire de formations initiale et continue (IUFIC) de l'Université Ouaga II.

• **Date limite de dépôt des candidatures : 30 septembre 2016**

• **Début de cours : 11 janvier 2017**

Le master est internationalement reconnu. Les cours sont assurés par un corps professoral international et organisés en unités d'enseignement. Le diplôme du Master est délivré par l'Université Senghor et l'Université de Ouaga II.

Coût de la formation : 1.700.000 F CFA

Modalité : le paiement peut s'effectuer en trois versements aux dates limites suivantes :

Date limite de paiement (1ère tranche : 700 000 FCFA) : 30 octobre 2016

Date limite de paiement (2ème : 500 000 F CFA) : 15 décembre 2016

Date limite de paiement (3ème : 500 000 F CFA) : 15 février 2017

Les étudiants admis doivent également s'acquitter des frais d'inscription réglementaires à l'Université Ouaga II, soit : 50 000 F CFA pour les ressortissants de l'UEMOA et 250 000 FCFA pour les ressortissants hors zone UEMOA, le 15 octobre 2016 au plus tard.

Pour tout renseignement complémentaire, contactez :

UNIVERSITE OUAGA II

IUFIC : (00226) 25 40 94 04

Renseignement : iufic@univ-ouaga2.bf

Coordonnateur : sbayala@univ-ouaga2.bf

Coordonnateur adjoint : itall@univ-ouaga2.bf

UNIVERSITE SENGHOR D'ALEXANDRIE

Rectorat

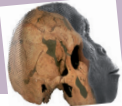
Tel (203) 48 43 504 ou 48 43 374

Fax : (203) 48 43 479

Courriel : info@usenghor-francophonie.org

Direction de la Décentralisation, des Campus Senghor et des Partenariats

jean-dominique.assie@usenghor-francophonie.org



Les Offres de bourses

BIN /SANS
MINISTRE DE L'ENSEIGNEMENT
SUPERIEUR, DE LA RECHERCHE
SCIENTIFIQUE ET DE L'INNOVATION

SECRETARIAT GENERAL

CENTRE NATIONAL DE L'INFORMA-
TION,
DE L'ORIENTATION SCOLAIRE ET
PROFESSIONNELLE, ET DES BOURSES



Le Ministre

BURKINA FASO
Unité-progrès- justice

Ouagadougou, le 08 juillet 2016juillet 2016

N° 2016- 000677/MESRSI /SG/CIOSPB/
DBAF

A

Tout étudiant candidat à la bourse nationale de 2nd cycle en Afrique

Objet : Informations relatives aux bourses nationales de 2nd cycle

Il est porté à la connaissance des étudiants désireux d'entreprendre des études de 2nd cycle en Afrique que l'octroi de la bourse répond a des critères définis a l'article 45 du décret 2008-865/PRES /PM/ MESSRS /MEF/MFPRE/MJE du 30 décembre 2008 portant définition des divers régimes de bourses d'études au Burkina Faso et fixation des modalités de leur contingentement .

I. MODALITES ET CONDITIONS D'ATTRIBUTION

Les bourses de 2nd cycle sont attribuées, dans la limite du contingentement en cours, aux étudiants de nationalité burkinabè remplissant les conditions suivantes :

- Etre titulaire d'un BTS, d'un DTS, du diplôme d'ingénieur des travaux, d'un DUT ou d'une licence, avec au moins la mention « assez bien »,
- Avoir 26 ans au plus.

Les bourses sont attribuées au regard des besoins de développement du Burkina Faso.

Les filières et les lieux de formation retenus pour les bénéficiaires sont aussi fonction de ces priorités et de correspondent pas nécessairement aux souhaits manifestés. Les inscriptions obtenues indépendamment par des étudiants suite à leurs démarches personnelles n'entraînent pas l'octroi systématique de la bourse nationale.

II. COMPOSITION DU DOSSIER

Toute demande de bourse de 2nd cycle doit recueillir l'avis de l'université du postulant avant l'examen du dossier par la commission nationale des bourses d'études et des stages (CNBES)

Le dossier de candidature doit comporter les pièces suivantes :

- Une demande manuscrite timbrée a 200f CFA (timbre fiscal) adressée a monsieur le Ministre de l'Enseignement Supérieur, de la Recherche Scientifique et de l'innovation. Cette demande doit porter sur sa troisième page, les avis des supérieurs hiérarchiques (Chef de département, Directeur d'UFR , d'Institut ou d'Ecole, Président d'Université) du postulant et la décision du Ministre de l'Enseignement Supérieur, de la Recherche Scientifique et de l'Innovation sur

la quatrième page ;

- Un extrait d'acte de naissance
- Un certificat de nationalité burkinabè
- Les copies légalisées des diplômes (ou attestation des diplômes) :
- Du baccalauréat, du DUT/DTS /BTS, de la licence ou du diplôme d'ingénieur des travaux ;
- Des relevés de notes des deux (02) OU trois à (03) dernières années d'études ;
- Un curriculum vitae
- Une attestation de préinscription et un document indiquant les coûts de la formation sollicitée ;
- Une lettre de motivation

IL est rappelé aux candidats que les établissements privés ne sont pas éligibles aux bourses nationales.

En raison des difficultés d'inscription et du faible quota de bourses allouées, ne seront pris en compte pour la compétition que les candidats remplissant les conditions et disposant du diplôme de DUT/ DTS BTS, de licence ou du diplôme d'ingénieur des travaux au moment des travaux de la commission nationale des bourses d'études et de stages (CNBES)

Les Candidats déjà titulaires de la maitrise ne sont pas éligibles à la bourse nationale de second cycle.

La date limite de réception des dossiers de candidatures au Centre National de l'Information, de l'Orientation Scolaire et Professionnelle, et des Bourses (CIOSPB) est fixée au vendredi 25 novembre 2016.

P/Le Ministre et par délégation, le
Le Secrétaire général
Pr Tanga Pierre ZOUNGRANA
Chevalier de l'Ordre national



Jobs Campus

CampusJOB Avis de recrutement

POSTE : VOLONTARIAT
: PARTICIPER A LA
COORDINATION DES
ACTIVITES SPORTIVES ET
DESSORTIES CULTURELLES

Accueil » VOLONTARIAT
: PARTICIPER A LA
COORDINATION DES
ACTIVITES SPORTIVES ET
DESSORTIES CULTURELLES

Description

Autremonde a pour mission principale la création de lien social avec des personnes en situation de grande précarité, d'isolement et de migration. Elle s'appuie pour cela sur l'engagement de plus de 300 bénévoles et de 7 salarié-e-s.

L'association organise ses activités autour de trois pôles :

– Lutte contre la précarité : accueil de jour et orientation sociale, maraude à pied, camion en gare, en direction de personnes en situation de rue ou en grande précarité.

– Insertion des migrants : ateliers de français, ateliers linguistiques à visée professionnelle, sessions de valorisation des compétences, ateliers informatiques et accès aux droits en direction de personnes en situation de migration.

– Pôle culturel et sportif : ateliers hebdomadaires artistiques et sportifs, soirées thématiques, sorties culturelles, journées de rupture, en direction des personnes en grande précarité et en situation de migration, mais

aussi des bénévoles et habitants du quartier.

La mission

proposée

Le/la service civique rejoint le Pôle culturel, dont l'objectif est de favoriser l'inclusion sociale du public accueilli, par la participation à des dynamiques collectives, la découverte culturelle ou encore la création d'espaces d'expression et de valorisation de soi.

En lien étroit avec la responsable du pôle culturel et sous la responsabilité de la déléguée générale, le/la volontaire :

Activités sportives

– aide au développement des activités sportives d'Autremonde

– coordonne l'équipe de foot et les matchs inter-associatifs

– gère les aspects logistiques liés aux activités sportives (matériel, terrains)

– co-organise des événements autour du sport, notamment un tournoi de foot en mai ainsi que des Olympiades en juin

– participe à des réunions partenaires.

Sorties culturelles

– participe à la programmation trimestrielle des sorties culturelles

– coordonne la mise en œuvre de ce programme en lien avec les bénévoles

– co-organise et accompagne la

sortie de fin d'année à la mer

– participe à des rendez-vous partenaires.

Mobilisation des

publics

– communique directement auprès des publics de l'association sur les activités culturelles et sportives

– veille sur le taux de participation aux ateliers hebdomadaires, sorties culturelles et soirées thématiques et phonings réguliers auprès des participants

Coordination des

équipes de bénévoles

– anime l'équipe bénévole de l'activité football

– actualise la base de données sur les sorties culturelles et les activités sportives

– actualise les outils en ligne utilisés par les bénévoles

Communication

– élabore des supports de communication

– participe à l'animation d'un blog

Vie d'équipe et associative

– est amené-e à collaborer avec les équipes bénévoles, les autres responsables de Pôle ou de projet.

Ville Paris

Qualité du candidat

Autonome, militant, dynamique, ayant le sens du travail en équipe.