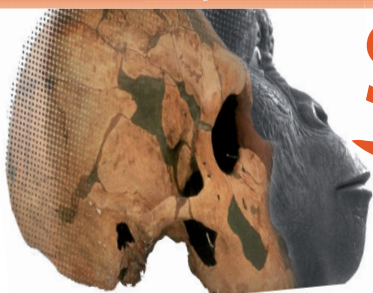


*L'information des campus et des centres de recherche pour le monde,  
L'information du monde pour les campus et les centres de recherche*



# Sciences-Campus Info

*Science - Politique - Education - Société - Economie*

Quotidien n°168 du mercredi 5 octobre 2016 / Tél: +226 76 60 97 21/ +226 25 37 36 39 BURKINA FASO

Quotidien numérique

Jobs Campus. P.9.

## ACTIVITE DU GOUVERNEMENT

**Le Président du Faso a présidé l'audience  
solennelle de la rentrée judiciaire, en tant que  
garant de l'indépendance de la magistrature**

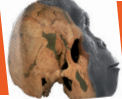
P.2



**BANDE ANNONCE**

**ESPACE RÉSERVÉ POUR VOS ANNONCES**

**+226 72 08 03 03**



## Le Président du Faso a présidé l'audience solennelle de la rentrée judiciaire, en tant que garant de l'indépendance de la magistrature

**Le Président du Faso, S.E.M. Roch Marc Christian KABORE a présidé en tant que garant de l'indépendance de la magistrature, l'audience solennelle de la rentrée judiciaire 2016-2017 des Cours et Tribunaux du Burkina Faso le lundi 03 octobre 2016 à Ouagadougou.**

L'audience solennelle de la rentrée judiciaire 2016-2017 a été marquée par plusieurs interventions. Parmi celles-ci, celle du rapporteur, Monsieur Abderrahmane OUATTARA, qui a décortiqué le thème de la rentrée : « juridictions et démocratie financière : quels dispositifs pour une contribution à la transparence dans la vie publique ». Selon Monsieur OUATTARA, la démocratie financière ou le système établi pour garantir une bonne gestion des deniers publics est bâtie autour de trois principes : aucune recette

publique ou dépense publique ne peut être exécutée sans l'autorisation du Parlement ; aucune recette publique ou dépense publique ne doit s'exécuter en dehors des procédures établies ; aucune recette publique ne doit être soustraite du contrôle d'un

s'en faire rendre compte et à sanctionner éventuellement son mauvais usage », a indiqué Monsieur OUATTARA.

Il a également souligné que le Burkina Faso a choisi la Cour des comptes comme modèle juridictionnel de contrôle et a



organe indépendant habilité qui en informe le citoyen. « L'exercice de cette démocratie par le citoyen consiste dans la pratique, à faire contrôler l'usage des fonds publics, à

relevé les insuffisances de cette institution. « On peut noter que la création formelle de la Cour des comptes au Burkina n'a pas permis d'atteindre tous les résultats escomptés. Elle



ne représente qu'une étape dans les défis à relever pour l'avènement de la démocratie financière tel qu'attendu par le citoyen et tel exigé par les réformes en finances publiques au plan communautaire qui nous imposent une revue de notre dispositif actuel de gestion pour le conformer aux standards internationaux », a expliqué Monsieur OUATTARA.

Le bâtonnier de l'Ordre des Avocats du Burkina Me Mamadou SAWADOGO a indiqué que le thème de la rentrée judiciaire est pertinent car le vœu de tout citoyen est que les informations sur le processus de gestion des fonds publics soient portées à la connaissance du public.

Pour le ministre de la Justice, des Droits humains et de la Promotion civique, Garde des sceaux, Monsieur Bessolé René BAGORO, c'est une rentrée judiciaire qui se tient dans un contexte de renouveau du cadre organique et juridique de la magistrature et des autres

agents de la justice, témoignant d'une avancée majeure dans l'application du pacte pour le renouveau de la justice. « Par ma voix, le gouvernement réitère sa volonté de poursuivre les réformes préconisées lors des états généraux de la justice. Le cadre organique et juridique, dans lequel évolue actuellement la magistrature, vise le renforcement de l'indépendance de l'appareil judiciaire en accroissant l'autonomie et les prérogatives du Conseil supérieur de la Magistrature (CSM). Il institue cependant et à juste titre le Président du Faso, comme l'ultime garant de l'indépendance de la magistrature », a fait savoir le ministre BAGORO.

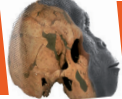
Le premier président de la Cour des comptes par intérim, Monsieur Train Raymond PODA a relevé la nécessité d'une appropriation des implications du concept de « démocratie financière » par les acteurs de l'appareil judiciaire, en particulier les conseillers

de la Cour des comptes. « Au regard de tout ce qui précède et pour ma part, j'engagerai mes services afin que dans un bref délai, une feuille de route soit élaborée en vue d'une appropriation des nouvelles exigences décrites par le rapporteur et qui s'imposeront dès janvier 2017 à la Cour des comptes suite à l'application effective dès cette date de la loi organique du 06 novembre 2016 relative aux lois de finances », a précisé Monsieur PODA.

Avant de lever l'audience solennelle, la présidente du Conseil supérieur de la Magistrature, Madame Thérèse TRAORE/SANOU a déclaré ouverte la rentrée judiciaire 2016-2017.

**La Direction de la  
Communication de la  
Présidence du Faso**





## Association des Régions du Burkina Faso : Eric K. Tiemtoré, nouveau Président

L'Association des Régions du Burkina Faso (ARBF), a tenu du 30 septembre au 1er octobre 2016, son 3ème congrès ordinaire. Placé sous le thème : « Place et rôle de la collectivité régionale dans la mise en œuvre du Plan national de développement économique et social (PNDES) », ce congrès a été marqué par le renouvellement du bureau.

Le 3ème congrès ordinaire de l'ARBF s'est tenu à Ouagadougou du 30 septembre au 1er octobre 2016. L'objectif de ce congrès de renaissance était de permettre aux congressistes, de réfléchir sur leur contribution dans la promotion du développement régional, par la prise en compte des innovations socio-techniques. Les deux jours de travaux, leur ont permis de se pencher sur l'implication de la région dans la mise en œuvre du PNDES. Ils ont saisi l'occasion, pour formuler des recommandations au Président du Faso et au ministère en charge de la décentralisation.

Ainsi, les congressistes ont invité le Chef de l'Etat, à consacrer dans la nouvelle constitution, le haut conseil des collectivités, comme une institution en charge de la décentralisation au Burkina Faso. A leur ministère de tutelle,

ils ont souhaité qu'il définisse dans le cadre de la relecture du code général des collectivités territoriales, des compétences exclusives aux régions et aux communes.

A l'issue de ce congrès, le nouveau bureau de l'ARBF a été mis en place. Fort de 39 membres, il sera dirigé par monsieur Eric K. Tiemtoré, par ailleurs président du conseil région du Centre.

M. Tiemtoré a affiché sa ferme volonté de faire rayonner l'ARBF. Pour ce faire, il a demandé

l'accompagnement de tous les acteurs pour le développement des régions. A cette nouvelle équipe dirigeante de l'ARBF, les congressistes ont demandé, de veiller à la prise en compte du statut de l'élu local dans le code général des collectivités territoriales en relecture.

Le ministre d'Etat, chargé de la décentralisation, Simon Compaoré, pour sa part a réitéré son engagement à l'ARBF, pour que les transferts de compétences

et des ressources s'opèrent le plus tôt possible, avec la signature des protocoles d'opération et des dotations budgétaires en 2017, afin que les collectivités régionales assument pleinement les missions



qui leur sont assignées.

En rappel, l'Association des Régions du Burkina Faso (ARBF), est une faitière des régions, née en 2007 de la volonté des Présidents des conseils régionaux (PCR).

**La Direction de la  
Communication et de la Presse  
Ministérielle du MATDSI**



## Lancement officiel de la rentrée 2016-2017 : le top départ donné à Ouagadougou par le ministre Jean Martin COULIBALY

Le Ministre Jean Martin COULIBALY a procédé au lancement officiel de la rentrée scolaire et de la reprise des activités académiques 2016-2017, ce lundi 3 octobre 2016, au Lycée Technique Aboubacar Sangoulé LAMIZANA(ASL), à l'Institut Des Sciences (IDS) et à l'école primaire publique du château à Ouagadougou. Il était accompagné de monsieur Urbain COULDIATY, Secrétaire d'Etat chargé de la Recherche et de l'Innovation, représentant le Ministre de l'Enseignement supérieur.

C'est parti pour cette année scolaire et académique dans les établissements scolaires et universitaires du Burkina Faso. C'est le ministre de l'Education nationale et de l'Alphabétisation, Jean Martin COULIBALY qui a donné le top départ des activités pédagogiques, ce lundi 3 octobre 2016. Il dit venir constater le début effectif des cours et a profité pour encourager les élèves qui avaient repris le chemin des classes. « C'est important d'étudier et de construire son avenir. Il n'y a que le travail et nous attendons que vous réussissiez à la fin de l'année », a-t-il lancé comme conseil lors de sa visite à l'IDS et au lycée Technique ASL de la ville de

Ouagadougou. Le ministre s'est particulièrement appesantit sur son souhait de voir une année scolaire apaisée : « Après toutes les turbulences qu'a connues notre pays, il faut que nous nous remettions tous au travail, vous la jeunesse, vous êtes l'avenir et

enseignants, a saisi l'occasion pour solliciter de la première autorité éducative, des tables-bancs et la cantine scolaire, pour dit-il, «prendre en compte la journée continue ».

Le ministre a également félicité



nous comptons sur vous ».

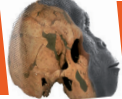
S'il a relevé que les enseignants et les élèves travaillent dans des conditions difficiles, le ministre les a exhortés toutefois à donner le meilleur d'eux-mêmes. « On sait que vous travaillez dans des conditions difficiles, mais cela fait partie de la réalité du pays. C'est le moment de se remettre résolument au travail pour amorcer le développement du pays».

A l'école Primaire publique du Château, le représentant des

tous les acteurs de l'Education qui se sont mobilisés pour tenir cette rentrée. Il a lancé un appel à toute la communauté y compris les familles, à s'engager pour la pleine réussite de cette année scolaire.

DCPM/MENA





## Bougouriba : Conférence Pédagogique tenue, Malgré...

**La conférence pédagogique 2015-2016 des enseignants du primaire, a débuté le 19 septembre et prendra fin le 22 septembre 2016 dans toutes les Circonscriptions d'Education de Base (CEB) de la Bougouriba. En dépit de la grogne du syndicat des encadreurs pédagogiques.**

C'est autour du thème : Les Plans d'amélioration Individuel et collectif (PAI/PAC) et du sous thème : Ecole de qualité Amie des Enfants (EQAmE), que la conférence des enseignants du premier degré a été organisée et tenue malgré les mots d'ordre des syndicats des Encadreurs Pédagogiques du Premier Degré (SNEP/PD) à l'arrêt temporaire des

est d'outiller les enseignants aux méthodes d'élaboration des PAI/PAC et de renforcer leur connaissance sur l'école de qualité Amie des Enfants (EQAmE).

Ce sont les circonscriptions d'éducation de Base de la Bougouriba qui ont été pris d'assaut le matin du 19 septembre 2016 par les enseignants des classes. Pour cause, s'informer du lieu de la conférence. Ils ont appris officiellement la non-participation des syndicats des encadreurs à l'organisation de ladite conférence. Selon Abdoulaye Navé, responsable du Syndicat National des Encadreurs Pédagogiques du Premier Degré (SNEP /PD « les encadreurs

Bougouriba est la seule province où cette conférence est tenue dans toutes les circonscriptions. « Le thème : les plans d'amélioration individuel et collectif et le sous thème : l'école de qualité amie des enfants, ont été exposés et des séances pratiques d'élaboration de ces plans ont été l'objet des travaux pratiques » a-t-il ajouté. Selon M. DA, La mise en place tardive des moyens pour l'organisation, l'information tardive du boycott, le temps imparti à cette organisation etc. Sont entre autres les difficultés rencontrées a conclu Martial Da.

L'ouverture de cette conférence a été présidée par le Directeur Provinciale de l'Education Nationale et de l'alphabétisation (DPENA) de la Bougouriba, Koffi Da. Le DPENA a exhorté les conférenciers à plus d'assiduité, de ponctualité, de l'engagement et de la rigueur dans les travaux. Le contexte particulier dans lequel se déroule cette conférence, est dû au mot d'ordre du SNEP /PD de boycott des activités allant dans le cadre de la rentrée scolaire 2016-2017 a rappelé Koffi Da. Le Directeur Provincial est revenu sur les thèmes de la conférence avant de souhaiter pleins succès aux travaux.

Durant ces trois jours, les conférenciers vont assister à un exposé participatif et des travaux en atelier.

Ces exposés et les travaux de groupe dans les ateliers nous vont permettre aux participants de renforcer leurs connaissances sur l'élaboration des plans d'amélioration et sur l'école de qualité.

**Frederick Pooda pour SCI**



activités de préparation de la rentrée scolaire 2016-2017.

L'ouverture des activités a été présidée par le Directeur Provincial de l'Education Nationale et de l'Alphabétisation (DPENA) Koffi Da en présence des Instituteurs Principaux (IP), des représentants des autres structures syndicales provinciales.

L'objectif de ladite conférence

ne sont pas à mesure d'organiser la conférence des enseignants car leur mot d'ordre les interdit ».

Une organisation pratique des autres structures syndicales des enseignants du primaire a permis la tenue effective des activités dans toute la province. A entendre Martial DA, responsable du Syndicat Nationale des Travailleurs de l'Education de Base SYNATEB de la province, la



## Région du Nord : la jeunesse en ordre de bataille pour la COP 22

**Une consultation régionale des jeunes sur le climat. C'est ce à quoi s'est attelée la Coordination Nationale des Jeunes pour l'Environnement et le Climat (CONAJEC), le samedi 1er octobre 2016 à Ouahigouya. Présidée par Hassane Sawadogo, Gouverneur de la Région du Nord, cette activité intervient à quelques jours de la "COP in My City Burkina Faso" (Conférence Nationale des Jeunes sur le Climat) prévue du 06 au 08 octobre 2016 à Ouagadougou.**

C'est par le Ditanyè, hymne nationale du Burkina Faso, que la centaine de participants a entamé les travaux de cette consultation régionale des jeunes sur le climat dans la Région du Nord. Une consultation régionale qui ambitionne de familiariser les jeunes aux négociations sur le climat en prélude à la COP 22 prévue en novembre 2016 à Marrakech au Maroc.

Selon Oureratou Ouédraogo, secrétaire chargée du genre et de l'actualité environnementale à la Coordination Nationale des Jeunes pour l'Environnement et le Climat (CONAJEC) et responsable de l'organisation de la concertation régionale du Nord, «si la jeunesse du Burkina Faso ne se réveille pas

tôt pour réfléchir sur des projets captivant, des projets dans le domaine de l'environnement pour contrôler les effets du changement climatique on va passer à côté. Pourtant nous aussi, avons subi les effets des changements climatiques».

Pour ne pas en arriver là, Monsieur Moctar Sanogo Directeur Régional de l'Environnement, de l'Economie Verte et du Changement Climatique du

permettent d'accompagner les populations ».

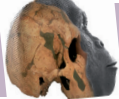
La consultation régionale des jeunes de la Région du Nord sur le climat, s'est déroulée autour d'un panel sur la thématique des changements climatiques et d'une marche pacifique pour témoigner de l'engagement de la jeunesse du Nord à mener des actions en faveur du climat. Elle devrait aboutir, selon Monsieur Mamoudou Ouédraogo, Président du Conseil



Nord estime qu'il faut «que les jeunes soient d'abord bien informés, sensibilisés sur les effets néfastes des changements climatiques et surtout (...) qu'il y a des opportunités offertes aux pays pauvres pour s'adapter aux changements climatiques en termes de financement, financement innovant qui

Régional des Jeunes et Président du Comité d'organisation, à une série de recommandations qui devront permettre de prendre des mesures idoines pour la protection de l'environnement.

**SIB pour SC Info**



## Appel à candidatures : le Groupe de la Banque mondiale recherche des doctorant(e)s d'Afrique subsaharienne

Cet appel s'adresse aux doctorants ressortissants des pays d'Afrique subsaharienne ou titulaires récents (moins de deux ans) d'un doctorat dans les domaines suivants : économie, démographie, statistiques appliquées et économétrie, évaluation d'impact, éducation, santé, énergie, agriculture et infrastructure.

Les candidats sélectionnés :

- effectueront une mission de six mois minimum au siège de la Banque mondiale basé à Washington ou dans l'une



de ses antennes en Afrique subsaharienne, afin d'acquérir une expérience pratique des métiers du développement. Une attention particulière sera portée aux travaux sur les États fragiles

et touchés par des conflits.

- devront réaliser un projet de recherche et élaborer un rapport qu'ils présenteront au personnel du Groupe de la Banque mondiale. Les meilleurs travaux pourront faire l'objet d'une publication interne.

Pour en savoir plus : <http://www.banquemondiale.org/fr/region/afr/brief/world-bank-group-africa-fellowship-program>

## SAM : Aide à la mobilité internationale – bourse Toulouse Business School (TBS) « la recherche en gestion en Afrique subsaharienne »

Dans le cadre de l'accord de partenariat signé avec le CAMES le 09 décembre 2015, la Société Africaine de Management (SAM) soutient la mobilité internationale des enseignants-chercheurs de l'espace CAMES à travers l'obtention de séjours de recherche dans les plus grandes institutions internationales.

Toulouse Business School (TBS), prestigieuse école de commerce française, finance le premier séjour de recherche qui se déroulera à Toulouse (France) en 2016-2017 et portera sur « la recherche en gestion en Afrique Subsaharienne ».

Le dossier électronique de

candidature est à demander et à renvoyer par email à l'adresse suivante : [ka.seny-kan@tbs-education.fr](mailto:ka.seny-kan@tbs-education.fr)

Conditions de candidature

- Avoir soutenu sa thèse de doctorat en sciences de gestion aux cours des 10 dernières années
- Avoir soutenu sa thèse



de doctorat en sciences de

gestion dans une université de l'espace CAMES

- Etre en poste dans une université de l'espace CAMES
- Durée de la mobilité : 1 mois maximum

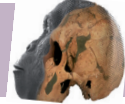
Frais couverts\*

- Frais de billet d'avion
- Frais d'hébergement

Date limite de transmission du dossier complet : 31 octobre 2016

\* Les frais de visa ainsi que les frais de restauration pendant la durée de la mobilité sont à la charge de l'enseignant-chercheur.





## Jobs Campus

### Avis de recrutement

POSTE : CHARGE(E) DE LA  
GESTION DE POOL ET DE  
PARCOURS (H/F)

Accueil » CHARGE(E) DE LA  
GESTION DE POOL ET DE  
PARCOURS (H/F)

#### Description

Médecins Sans Frontières, association médicale humanitaire internationale créée en 1971, apporte une assistance médicale à des populations aux prises avec des crises menaçant leur survie, principalement en cas de conflits armés, mais aussi d'épidémies, de catastrophes naturelles ou encore d'exclusion des soins. La section française de MSF est présente dans une trentaine de pays.

Dans le cadre d'un surcroît d'activité, nous recherchons un/une :

CHARGE(E) DE LA GESTION  
DE POOL ET DE PARCOURS  
(H/F)

Ville Paris

Expériences / Formation du  
candidat

Mission :

Sous la supervision du Responsable de la Gestion de Pool et de Parcours, vous avez pour mission de :  
déployer les moyens et proposer les actions RH nécessaires pour développer un pool et faire émerger et évoluer des cadres, en lien avec l'évolution des besoins opérationnels (quantité et profils).  
construire et consolider le parcours des membres du pool dont vous êtes en charge afin de répondre aux besoins en

ressources humaines des missions OCP (Centre Opérationnel de Paris).

Vous êtes responsable de la mise en œuvre des processus de développement de compétences et de fidélisation.

Principales responsabilités :

Gestion de la mobilité des expatriés:

Vous participez à l'élaboration du profil recherché avec le Responsable Ressources Humaines de la cellule (RHHC) afin d'identifier et proposer les profils adaptés.

Vous avez une connaissance précise des membres du pool : vous réalisez les entretiens de parcours des expatriés.

Vous êtes responsable de l'application des procédures de placement.

Contribution à l'analyse des besoins actuels et futurs du terrain :

Vous avez une bonne connaissance des besoins opérationnels : vous êtes en contact avec les cellules pour connaître leurs besoins prévisionnels, vous anticipez les évolutions de profils recherchés et vous détectez les emplois en tension pour lesquels il y aura pénurie de compétences.

Développement des compétences professionnelles du pool :

Vous développez le pool en fonction des besoins de MSF : vous proposez des plans d'actions pour disposer en permanence

d'un vivier adapté aux besoins des missions.

Vous conseillez, guidez et accompagnez les membres du pool dans les formations offertes par MSF en accord avec le parcours potentiel et proposé.

Vous participez avec les Référents Techniques à l'adaptation des formations aux besoins des terrains.

Vous coordonnez l'identification, la priorisation et l'inscription des candidats aux formations et participer aux formations destinées aux membres du pool.

Suivi et analyse de votre activité : Vous mettez en place les outils de suivi et de reporting pour votre activité.

Vous faites le suivi administratif lié à la gestion des parcours, que ce soit dans l'analyse des expériences antérieures ou des conditions de rémunération lors d'une mission.

Contribution au développement de la transversalité :

Vous partagez les informations et les connaissances, vous développez la capacité à travailler avec les autres services ou départements dans le cadre de la gestion aux projets/travaux transverses/ inter-département.

Maintien d'une veille :

Dans le cadre du partage des bonnes pratiques, vous développez le travail avec vos homologues des autres sections



## Jobs Campus

### CampusJOB Avis de recrutement

de MSF.

#### Profil recherché :

Vous avez au minimum deux ans d'expériences terrain MSF et de préférence une expérience à un poste de coordination.

Votre expérience sur un poste similaire au sein d'un siège ONG est un plus.

Vous êtes autonome, organisé et rigoureux.

Vous avez des qualités d'analyse et de synthèse et une capacité à prioriser.

Vous maîtrisez des techniques d'entretien.

Votre bonne connaissance de l'organisation et du fonctionnement de MSF est un atout.

Vous avez une bonne maîtrise

des outils informatiques.

Langues parlées

Vous parlez Français et Anglais couramment.

Qualité du candidat

Vous avez un bon relationnel et vous savez travailler en équipe.

Fonctions Organisation, Administration, Ressources Humaines

Activités Ressources Humaines, Santé

Pays Europe, France

Contrat CDD

Durée du contrat

Statut : CDD de 12 mois- Cadre – Temps plein. Poste basé à Paris.

Poste à pourvoir : dès que possible

Salaire / Indemnité

40,2 K€ brut annuel sur 13 mois. 22 jours RTT par an.

Complémentaire santé prise en charge à 100% par Médecins Sans Frontières. Titres restaurants d'une valeur faciale de 8,80€ (prise en charge à 60% par Médecins Sans Frontières). Prise en charge à 50% de l'abonnement transport en commun.

Documents à envoyer

Merci de déposer votre candidature (lettre de motivation et CV) en ligne

Postuler en ligne <http://www.msf.fr/recrutement/salariat>

**Date de fin de validité**  
**23/10/2016**

### CampusJOB Avis de recrutement

**POSTE : Myanmar - coordinateur de terrain - Bhamo**

**Accueil » Myanmar – Field Coordinator – Bhamo**

#### Description

Posté le: 30/09/2016 Date de démarrage souhaitée: 11/05/2016

Durée de la mission: 12 mois

Lieu: État de Kachin. Basé à Bhamo Town, voyages fréquents à Lwegel (GCA) - Laïza (NGCA

\*\*) Yangon et Myitkyina (GCA)

A propos de la mission:

SI a été au Myanmar depuis 2008, d'abord dans le delta en réponse au cyclone Nargis. En 2011, SI étendu à trois nouvelles régions (Zone Dry, Rakhine, et Chin State) mettant l'accent sur les moyens de subsistance, la sécurité alimentaire, Shelter et WASH. En 2012, SI a commencé réponse d'urgence aux personnes les déplacements dus à la violence Kachin et plus tard dans Rakhine (entre les forces armées

dans l'État de Kachin et entre communautés Rakhine).

En 2016, SI a une base dans Bahmo (État de Kachin) et Sittwe qui est responsable de la gestion des programmes à Sittwe T / S depuis Octobre 2012, à Pauktaw T / S depuis Février 2013 et Rathedaung T / S depuis Octobre 2013.

Organisation de la mission

SI dispose actuellement d'une base de coordination à Yangon et 2 bases opérationnelles avec l'un dans l'Etat Rakhine, et un État de Kachin. Dans Sittwe



## Jobs Campus

### CampusJOB Avis de recrutement

(Rakhine), il y a un coordinateur de terrain (FCO), un responsable logistique, responsable de l'administration (objectif de ce RIS), 2 WASH PMs (un pour Sittwe, un pour Rathedaung) et un PM FLS (pour Pauktaw, plus 3 expatriés gestionnaires activité: 1 à Pauktaw, en charge de la mise en œuvre des activités dans Pauktaw jusqu'à 16 Novembre. 2 à Sittwe, en charge de la promotion de l'hygiène et de M & E, 1 en charge des activités de FLS.

Il y a de fortes préoccupations en ce qui concerne le respect des principes humanitaires d'accès humanitaire dans l'État Kachin qui est sous le gouvernement et les rebelles de contrôle / KIO, avec la ville de Bhamo (où le bureau est situé SI) contrôlées par le gouvernement central. Les activités sont directement mises en œuvre par SI dans les zones contrôlées par le gouvernement (GCA), tandis que dans les zones non contrôlées par le gouvernement (NGCA) le travail est entrepris par le partenaire local (KBC).

Les conditions de vie dans Bhamo sont confortables, avec hébergement dans une maison d'hôtes située près du bureau. Expatriés peuvent se déplacer indépendamment en utilisant des vélos. connexions téléphoniques et internet nettement améliorées dans le passé 6 mois, connexion téléphonique est bonne et une connexion Internet 3G pensée est acceptable pour la

communication (skype, Viber, WhatsApp). En Bhamo, SI est presque le seul OING avec expatrié présent (avec la RDC) donc il y a très peu expatriés (SI et 1 de la RDC et 1 du HCR). En Lwegel et Laïza, le FC restera dans Hôtel (s) avec AC, l'électricité à temps plein et une connexion Internet (Internet et connexion téléphonique par le réseau de la Chine).

A propos de l'emploi  
Le coordonnateur de terrain a le rôle de délégué chef de mission pour une région d'un pays dans lequel Solidarités International intervient.

Il / elle propose une stratégie régionale en fonction du contexte géopolitique et humanitaire, et assure sa mise en œuvre une fois validée.

Il / elle vérifie et assure que les projets soient réalisés conformément à la charte Solidarités International, en respectant toutes les procédures internes et contractuelles

Il / elle mobilise les ressources matérielles et financières nécessaires pour les programmes se déroulent bien, et supervise la gestion des ressources.

Il / elle coordonne les équipes en place et est responsable de leur sécurité dans son / sa zone affectée.

Il / elle est le chef de contact et représentant direct de la mission. Contexte spécifique du poste:

Le coordonnateur de terrain supervisera Administration / RH, Log et Programmes

Equipes. Programmes équipes se composent d'une équipe WASH (Watsan, promotion de l'hygiène, surveillance), une sécurité alimentaire et moyens d'existence et l'équipe comprennent les agents de surveillance

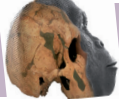
Les programmes mis en œuvre par SI dans l'Etat Kachin couvrent 13 camps (environ 18 000 personnes déplacées) par WaSH (construction et l'entretien des installations d'eau et d'assainissement, promotion de l'hygiène) et la sécurité alimentaire et les moyens de subsistance (le jardinage, les activités génératrices de revenus) support;

SI met également en œuvre le programme d'urgence (RRM) en consortium avec Save the Children Kachin (SI) et du Nord Shan (Save the Children). Ce projet se compose de lavage / Shelter / NFI soutien d'urgence aux nouveaux déplacer d'un conflit ou d'une catastrophe naturelle.

En Feb.15, SI a étendu ses domaines d'intervention pour les écoles et les installations d'embarquement. Depuis Août ici à 2015 SI met en œuvre des activités de FLS dans les villages. Depuis Juin 2016 SI a commencé ses activités de lavage dans les villages (pilotes)

En 2016, SI poursuit la mise en œuvre des activités WASH dans les camps et le renforcement des capacités locales. SI commence à soutenir les peuples qui





## Jobs Campus

### Campus JOB Avis de recrutement

retournent dans leurs villages (projet pilote, que peu de gens commencent à revenir).

En 2017 concernant l'exercice stratégique SI continuera à soutenir WASH dans le camp, nouvellement déplacement programme d'urgence de l'auge et les gens qui retournent dans leur village. De nouvelles approches de fonctionnement sont élaborées à la suite projet pilote et une plus grande collaboration avec les acteurs locaux attendent.

Au niveau des ressources humaines, la base actuelle compte environ 35 membres du personnel, dont 2 membres du personnel international 1 FC et 1 gestionnaire d'administration et 1 WaSH PM (1 Wash PM Position des expatriés étant nationaliser en Septembre 2016).

#### Votre profil

Education: diplôme BA minimum + sécurité pertinentes ou formations humanitaires.

Expérience: L'expérience de 3 ans minimum gérer l'équipe, notamment dans le contrôle à distance. 1 an d'expérience minimum en tant que coordonnateur de terrain. Expérience de travail dans des environnements précaires (post-conflit, conflit) dans le traitement des différentes parties prenantes, en travaillant dans les camps de déplacés / réfugiés est hautement souhaitable. Expérience de travail avec des partenaires locaux et dans le développement de projets de contexte d'urgence poste serait

un atout.

Compétences et connaissances techniques: l'expérience de camp, expérience humanitaire, rédaction de propositions, gestion d'équipe, gestion des ressources, des compétences de représentation, gestion de la sécurité.

Langues: Bonne maîtrise l'anglais (parlé et écrit) indispensable; Burmese ou Kachin serait un plus. Autres qualités souhaitables: Une expérience au Myanmar ou dans un autre pays d'Asie du Sud-Est serait un plus.

#### Processus de demande :

Est-ce que cette description vous convient? S'il vous plaît envoyez-nous votre CV et lettre de motivation en anglais. seules les demandes CV ne seront pas considérées.

NB: La vacance peut fermer avant la date limite. Merci de votre compréhension

Nous vous offrons:

poste Salarié: Selon l'expérience de 2000 euros brut par mois, plus 10% l'allocation de congé annuel payé par mois, et un mensuel Per Diem de 500 USD.

La couverture sociale et médicale: Expatriés bénéficient d'un forfait d'assurance qui rembourse toutes les dépenses de soins de santé (y compris les frais médicaux et chirurgicaux, les soins dentaires et les frais ophtalmologiques, rapatriement) et un système de protection sociale, y compris les risques de guerre. vaccination essentielle et de traitement antipaludique coûts sont

remboursés.

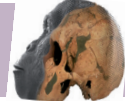
Vacances: Au cours de la mission, un système d'alternance entre le travail et temps libre est mis en œuvre à raison d'une pause tous les trois mois. Pour une affectation d'un an, l'expatrié aura une pause de 7 jours au cours de la 3ème et le 9ème mois (avec 500 euros alloués par Solidarités). Il ou elle aura également le droit de retourner à son pays d'origine pour une période de 14 jours après six mois passés sur la mission (Solidarités couvrira les frais de déplacement).

Au cours de la mission, l'expatrié est en droit de R & R tous les trois mois: une semaine à trois mois et neuf mois (avec une allocation de 500 euros) et deux semaines à six mois (avec un billet d'avion à la maison couvert par Solidarités).

CONTACT: Anna FRANGI, Recruitment & Officer Suivre Up Fonctions A u t r e , Coordination, Gestion de projet, Encadrement, Direction, Organisation, Administration, Ressources Humaines, Technicien spécialiste

Activités Agriculture, Environnement, Droit, Economie, Finance, Administration, Génie civil, Hydraulique, Logistique, Mécanique, Ressources Humaines Pays Asie, Myanmar  
Contrat CDD

Postuler en ligne [https://emea3.recruitmentplatform.com/syndicated/private/syd\\_apply](https://emea3.recruitmentplatform.com/syndicated/private/syd_apply).



## Jobs Campus

### Avis de recrutement

#### **POSTE : Chargé (e) de Communication – CDI Accueil » Chargé (e) de Communication – CDI**

##### Description

L'AMREF Flying Doctors est une ONG africaine de santé publique qui a été créée en 1957. Avec 12 millions de personnes aidées chaque année, l'AMREF Flying Doctors est aujourd'hui la première ONG de santé publique en Afrique. L'organisation mène plus de 150 programmes dans une trentaine de pays africains, jusque dans les zones les plus isolées, avec une priorité pour la santé des femmes et des enfants. Pour favoriser des changements durables en santé publique, l'AMREF travaille en étroite collaboration avec les gouvernements, les prestataires de soin et les communautés, et axe ses programmes sur la formation du personnel de santé, le renforcement des systèmes de santé, et l'utilisation des nouvelles technologies dans la santé. Basée au Kenya, l'AMREF compte aujourd'hui

une vingtaine de bureaux en Afrique, en Europe et en Amérique du Nord.

L'AMREF France existe depuis 1978, emploie en permanence 8 salariés en 2016, et est située à Boulogne Billancourt. Elle a pour principale mission d'apporter un appui technique aux équipes terrain pour la mise en œuvre et le développement des programmes ; de mobiliser des ressources et des partenaires pour le développement des partenariats stratégiques ; et de mener des campagnes d'information et de plaidoyer sur les enjeux de santé en Afrique.

##### IDENTIFICATION

Sous la Responsabilité directe du : Responsable Communication et Fundraising. Travaille en équipe avec les salarié(e)s et stagiaires de l'AMREF France. Collabore avec les équipes de l'AMREF Health Africa à travers le monde.

Département : Pôle

Communication et Fundraising. Poste basé à Boulogne Billancourt (92), avec mobilité à l'international occasionnelle.

Au sein du siège de l'AMREF à Boulogne et en lien avec les équipes communication et programmes de l'ONG, vous contribuez à atteindre les objectifs de l'association.

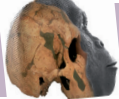
##### RESPONSABILITÉS

##### ET MISSIONS DU POSTE

Le/la Chargé(e) de Communication assure, sous la responsabilité du Responsable de la Communication et du Fundraising, l'animation éditoriale de l'AMREF France (rédaction, développement des supports de communication, animation web et réseaux sociaux), les Relations presse (RP), ainsi que la mobilisation du réseau d'ambassadrices et de bénévoles en France.

Il/elle contribue activement à la conceptualisation et la mise en œuvre des Campagnes de l'association.

Sous la responsabilité du



## Jobs Campus

### CampusJOB Avis de recrutement

Responsable Communication et Fundraising, Il/Elle assure les fonctions suivantes :

#### ANIMATION EDITORIALE

Anime le comité éditorial avec les équipes communication, programmes et le Délégué général ;

Fait remonter l'information du terrain et assure la coordination avec les équipes de communication en Afrique ;

Contribue à définir l'identité et le positionnement de

l'association en France en lien avec la stratégie internationale et les décline sur l'ensemble des supports de communication ;

Assure la coordination de la rédaction du rapport annuel ;

Assure la rédaction et la production des supports de communication liés aux événements et aux campagnes ;

Participe activement au benchmark, et à la veille institutionnelle et situationnelle (sanitaire, politique,

économique et sécuritaire) des pays où sont implantés

les programmes et ceux pressentis pour l'extension des programmes ainsi que de la France ;

Met en œuvre la stratégie digitale de l'association en animant les réseaux sociaux : Twitter, Facebook, LinkedIn ;

Rédige la newsletter mensuelle ;

Coordonne le développement et la rédaction des contenus du nouveau site web de l'AMREF en lien avec le Responsable de pôle et le webmaster.

#### RELATIONS PRESSE

Contribue à définir et met en œuvre de la stratégie de relations presse/médias ;

Propose et développe le dispositif d'information vers les médias (éléments de langage, briefing, rédaction et diffusion de communiqués et dossiers de presse...);

Organise les rencontres avec les médias et la presse (interview, conférence, point presse, missions terrain ou déjeuner

de presse) puis en assure la réalisation opérationnelle et

logistique ;

Produit les revues de presse ;

Prospecte et entretient des relations de qualité avec les journalistes et les médias (demandes d'interviews, d'images, d'informations sur la position de l'association...).

#### MOBILISATION DES RESEAUX

Participe activement à l'animation du réseau de bénévoles de l'association et la gestion de sa base de données ;

Anime, en appui au Délégué général et au Responsable, le réseau des ambassadrices et parrains ;

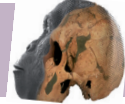
Contribue à la Mobilisation de nouveaux soutiens.

#### CAMPAGNES

Participe à l'élaboration des stratégies de campagne et assure la rédaction des éléments de langage ;

Est force de proposition pour le développement d'une nouvelle campagne en 2017 et dans la préparation de son plan





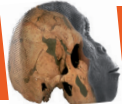
## Jobs Campus

### CampusJOB Avis de recrutement

d'action.	journalisme, d'Edition, de commun.
Ville Boulogne Billancourt	Communication digitale ou
Expériences / Formation du candidat	Ecole de commerce.
	Documents à envoyer CV et lettre de motivation
	Nom de la personne contact
Très bonnes compétences en rédaction ;	Expérience : Au moins 3 ans d'expérience sur des fonctions de Communication et Marketing.
Esprit de synthèse ;	
Expérience réussie dans les relations presse et le Community management ;	Langues parlées Français : lu, écrit, parlé parfaitement OBLIGATOIRE ;
Solides compétences en communication externe et relations presse ;	Anglais : lu, écrit, parlé OBLIGATOIRE ;
Capacités d'organisation, créativité, autonomie, rigueur ;	Fonctions Communication Activités Santé
Une expérience précédente en ONG est un plus ;	Pays Europe, France
Aisance en droit de la communication très appréciée.	Contrat CDI
	Durée du contrat Contrat à durée indéterminée CDI, employé, temps plein.
Vous avez un intérêt particulier pour l'Afrique, la Santé mondiale et pour la solidarité internationale.	Poste Basé à Boulogne Billancourt(92). Déplacements en France et à l'International à prévoir
	Salaire / Indemnité Salaire Négociable selon profil et expérience. Mutuelle prise en charge à 50% par l'AMREF France. Prise en charge de 50% de l'abonnement transport en
Formation : Ecole de	

**Date de fin de validité**

**21/10/2016**



## Jobs Campus

### CampusJOB Avis de recrutement

POSTE : RDC – Un(e) Coordinateur/trice Administratif et Financier  
Accueil » RDC – Un(e) Coordinateur/trice Administratif et Financier

#### Description

Première Urgence Internationale (PUI) est une Organisation Non Gouvernementale de solidarité internationale, à but non lucratif, apolitique et laïque. L'ensemble de ses personnels se mobilise au quotidien pour couvrir les besoins fondamentaux des victimes civiles mises en péril, marginalisées ou exclues par les effets de catastrophes naturelles, de guerres et de situations d'effondrement économique. L'objectif est d'aider les populations déracinées dans l'urgence, tout en leur permettant de regagner rapidement autonomie et dignité.

L'Association mène environ 190 projets par an, dans les domaines de la sécurité alimentaire, la santé, la nutrition, la réhabilitation d'infrastructures, l'eau et l'assainissement et la relance économique. PUI intervient en appui à près de 5 millions de personnes dans 20 pays, en Afrique, en Asie, au Moyen-Orient, en Europe de l'Est, et en France.

Découvrez notre histoire et nos valeurs

Situation et besoins humanitaires :

La RDC en 2016 fait encore face à une instabilité importante, principalement dans l'est du pays (Kivus, Province Orientale et Katanga) en lien avec l'activité prédatrice d'un grand nombre d'acteurs informels associés à des milices armées sur les ressources minières très importantes de la région.

Par ailleurs, des enjeux politiques et constitutionnels majeurs risquent de complexifier la grille de lecture des différents conflits encore en cours en 2016. La région entière est à la veille d'événements politiques majeurs (élections, modifications de constitutions) avec des conséquences potentielles sur des déplacements de populations dont certains déjà en cours (RCA, Burundi).

La situation dans la province du Nord-Kivu n'a pas évolué depuis la défaite du mouvement rebelle M23 fin 2013. Les FARDC libérés de leur engagement face au M23 se focalisent actuellement sur d'autres fronts pour lutter contre les nombreux groupes armés actifs dans la région (Maï Maï, APCLS, FDLR, ADF etc...). En outre, les tensions ethniques et les problématiques d'accès à la terre sont sources de tensions particulières dans les zones d'intervention de PUI (Masisi, Rutshuru).

Dans la province du Tanganyika (sous-région de l'ex-province du Katanga), des conflits ethniques (entre milices Twas –pygmées– et Bantoues) initiés en 2012 ont résulté dans le déplacement souvent préventifs de centaines de milliers de personnes. Les zones d'intervention de PUI (ZS de Kiambi et Nyunzu) se caractérisent par un dénuement important de certains groupes (accès limité aux terres agricoles, à l'eau potable, enclavement, récurrence d'épidémies telles que la rougeole et le choléra) exacerbé par les déplacements les plus récents. Début 2016, le processus de réconciliation semble donner des résultats positifs et les mouvements de retours continuent d'être observés permettant d'envisager de nouveaux

types d'interventions humanitaires.

Dans la province du Sud-Ubangi, plusieurs camps de réfugiés ont été ouverts dans les territoires de Libenge et de Zongo entre 2012 et 2015 en lien avec la crise en cours en RCA. Fin 2015, plus de 100 000 réfugiés étaient enregistrés dans la région. Courant 2015, le HCR a entrepris de relocaliser les réfugiés de la première vague pour pouvoir accueillir une nouvelle vague de réfugiés au niveau des camps cependant nombres de réfugiés sont réticents à l'idée de s'installer dans les camps afin de rester à proximité de la rivière qui constitue une source importante de nourriture. Considérant que la majorité des habitants de la zone de Libenge sont eux-mêmes des « retournés » revenus de la République du Congo en 2012, les tensions entre les populations locales et les réfugiés pourraient constituer un facteur d'instabilité.

Notre action sur le

terrain :

PUI souhaite orienter son action vers le renforcement des capacités de résilience des populations déplacées et retournées en proposant une réponse d'urgence multisectorielle et intégrée dans les zones ciblées. Ces activités visent également les réfugiés centrafricains hors sites et les familles congolaises hôtes.

La capacité des ménages à résister à un choc futur et à mettre en place des stratégies d'adaptation et de survie constitue une priorité dans ce type de contexte, où aux problématiques structurelles se superposent des déplacements massifs liés à plusieurs conflits armés.

Dans certaines zones où la situation d'urgence globale est moins marquée (Petit Nord Kivu) PUI souhaite



## Jobs Campus

### CampusJOB Avis de recrutement

sortir de la phase d'aide humanitaire pour mettre en place des activités d'autonomisation des déplacés afin d'améliorer leur niveau de vie et favoriser leur retour.

Découvrez notre réponse à la crise

Dans le cadre de nos activités en RDC, nous recherchons un(e) Coordinateur/trice Administratif et Financier.

Le/La Coordinateur/trice Administratif et Financier est responsable de la bonne gestion financière, comptable et budgétaire de la mission ainsi que de la gestion des ressources humaines et des dossiers administratifs et juridiques. Gestion financière, budgétaire et comptable : Il/Elle est responsable de tous les aspects relatifs aux finances, incluant les éléments budgétaires et comptables, ainsi que la trésorerie de la mission.

Gestion des ressources humaines: Il/Elle est responsable de la gestion administrative des équipes nationales et internationales, de la définition / mise à jour des procédures et outils de gestion RH en conformité avec la réglementation du travail du pays d'intervention et la politique RH de PUI, et du suivi des risques liés aux questions RH.

Gestion administrative et juridique : Il/Elle supervise les dossiers administratifs et garantit que le statut et le fonctionnement de la mission soient en conformité juridique avec les exigences du pays d'intervention.

Représentation: Il/Elle représente l'association auprès des partenaires, autorités et différents acteurs locaux impliqués dans les domaines financiers, administratifs, juridiques et ressources humaines de la

mission.

Coordination : Il/Elle centralise et diffuse l'information au sein de la mission et au siège pour tout ce qui concerne les domaines financiers, administratifs, juridiques et ressources humaines de la mission et consolide le reporting interne et externe dans ces mêmes domaines.

Merci de consulter la fiche de poste ci-dessous pour tous les détails nécessaires.

Et pour rester informé des nouvelles offres en continu, rejoignez le groupe Facebook My Job In The field.

Ville Kinshasa

Expériences / Formation du candidat

Formation :

Gestion financière / comptabilité

Expériences Professionnelles :

Technique

Aptitudes transversales :

Connaissances procédures bailleurs institutionnels OFDA, ECHO, AAP, agences UN...) appréciées

Informatique :

Pack Office – Excel obligatoire

Autres (préciser)

Langues parlées

Le français est obligatoire.

L'anglais est un plus.

Autres (préciser)

Fonctions Autre

Activités Economie, Finance, Administration

Pays Afrique, RD Congo

Contrat CDD

Durée du contrat

Salarié en Contrat à Durée

Déterminée – 12 mois

Date de démarrage : 15 juin 2016

Salaire / Indemnité

Salaire brut mensuel : de 1 980 à 2 310

Euros selon parcours en Solidarité

Internationale + majoration de 50€

par semestre d'ancienneté avec PUI  
Frais pris en charge notamment transport AR Domicile / Mission, visas, vaccins...

Assurance comprenant couverture médicale et complémentaire santé, assistance 24/24h, rapatriement et prévoyance

Hébergement en maison collective  
Frais de vie (« Per diem ») de 700 Euros

Régime de Break : 5 jours ouvrés à 3 et 9 mois de mission + prime de break

Régime de Congés Payés : 5 semaines de CP / an + billet A/R au domicile tous les 6 mois

Documents à envoyer

Merci d'envoyer votre candidature (CV et Lettre de Motivation) à l'adresse ci-dessous en précisant l'objet suivant : «CAF-RDC».

Nom de la personne contact

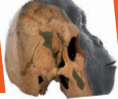
Karine Mougenot, Chargée de Ressources Humaines Expatriées

Email de la personne contact

recrutement@premiere-urgence.org

Date de fin de validité 31/10/2016





## Jobs Campus

### CampusJOB Avis de recrutement

**POSTE :** Tchad – Un(e) Responsable Technique Sécurité Alimentaire, Nutritionnelle & Moyens d'Existence (SANME) et WASH à Abéché

**Accueil »** Tchad – Un(e) Responsable Technique Sécurité Alimentaire, Nutritionnelle & Moyens d'Existence (SANME) et WASH à Abéché

#### Description

Première Urgence Internationale (PUI) est une Organisation Non Gouvernementale de solidarité internationale, à but non lucratif, apolitique et laïque. L'ensemble de ses personnels se mobilise au quotidien pour couvrir les besoins fondamentaux des victimes civiles mises en péril, marginalisées ou exclues par les effets de catastrophes naturelles, de guerres et de situations d'effondrement économique. L'objectif est d'aider les populations déracinées dans l'urgence, tout en leur permettant de regagner rapidement autonomie et dignité.

L'Association mène environ 190 projets par an, dans les domaines de la sécurité alimentaire, la santé, la nutrition, la réhabilitation d'infrastructures, l'eau et l'assainissement et la relance économique. PUI intervient en appui à près de 5 millions de personnes dans 20 pays, en Afrique, en Asie, au Moyen-Orient, en Europe de l'Est, et en France.

Découvrez notre histoire et nos valeurs

Situation et besoins

humanitaires :

Le Tchad est considéré comme une sorte d'îlot de stabilité en Afrique centrale, entouré par différentes crises dans ses pays frontaliers. Par conséquent, cette stabilité s'avère extrêmement fragile. Depuis 2015, une dégradation du contexte géopolitique et sécuritaire est observée : le Tchad a positionné son armée au niveau régional dans le cadre de la lutte contre Boko Haram, devenu le groupe de l'Etat Islamique en Afrique de l'Ouest (EIAO). La région du Lac, frontalière entre le Tchad, le Nigeria, le Cameroun et le Niger, est devenue par ailleurs une zone de conflit ouvert depuis le premier semestre 2015.

La situation socio-économique quant à elle est morose. L'ensemble des indicateurs socio-économiques sont mauvais, voire alarmants. En parallèle, les ressources de l'Etat se trouvent limitées du fait de la chute du prix du pétrole à l'échelle internationale et de l'augmentation des dépenses militaires dans le cadre de la lutte contre le groupe EIAO. Les tensions sociales sont par conséquent exacerbées dans le contexte d'élections présidentielles qui se sont déroulées en avril 2016.

Le Tchad est également le pays des crises oubliées et a été particulièrement affecté depuis 2014 par des mouvements de population en provenance de RCA, du Soudan et des pays limitrophes au Lac Tchad. En

outre, le pays souffre de crises alimentaires et nutritionnelles chroniques ainsi que des effets du changement climatique dans la bande sahélienne. La situation humanitaire demeure critique et les financements peinent à couvrir les besoins.

Notre action sur le terrain :

Pour l'année 2016, la stratégie de PUI au Tchad repose sur les orientations suivantes :

Consolider la présence de PUI dans les deux départements d'intervention au Ouaddaï à travers le renforcement des activités en Sécurité alimentaire / Nutrition / Santé et une plus grande couverture de ces zones (ex. District sanitaire d'Abougoudam), afin de renforcer notre place d'acteur humanitaire majeur dans la région du Ouaddaï ;

Poursuivre le développement de l'approche intégrée, en exploitant davantage le secteur Wash,

Maintenir la présence de PUI sur le terrain, notamment en cas de retrait progressif de certains acteurs à l'Est du Tchad, dans le domaine de la santé en particulier, afin de poursuivre l'assistance humanitaire des populations dans le besoin

Poursuivre le plaidoyer relatif à la veille sur les vulnérabilités et l'importance du système d'alerte précoce dans la région du Ouaddaï.

Découvrez notre réponse



## Jobs Campus

### Avis de recrutement

à la crise

Dans le cadre de nos activités en Tchad, nous recherchons un(e) Responsable Technique Sécurité Alimentaire, Nutritionnelle & Moyens d'Existence (SANME) et WASH.

Le/La Responsable Technique Sécurité Alimentaire, Nutritionnelle et Moyens d'Existence (SANME) supervise les programmes de sécurité alimentaire, de relance agricole, et de veille à l'exposition aux risques de la zone, qui sont mis en œuvre dans le département du Ouara, en lien direct avec le/la Coordinateur/trice SANME. Il/Elle est également responsable de la mise en œuvre de l'activité pilote WASH/eau potable dans le cadre du projet ECHO.

Programmes : Il/Elle s'assure de la bonne mise en œuvre et du suivi du/des programme(s) sous sa responsabilité.

Ressources Humaines : Il/Elle supervise l'équipe secal/wash/ agro/élevage (salariés PUI et journaliers éventuels).

Logistique et administration : Il/Elle assure le suivi logistique et administratif du/des projet(s) sous sa responsabilité.

Représentation : Il/Elle représente l'association auprès des partenaires, autorités et acteurs locaux impliqués dans la mise en œuvre des programmes secal/agro/élevage.

Sécurité : Il/Elle contribue au respect des règles de sécurité sur la base et transmet toutes informations d'ordre sécuritaire à

son/sa responsable hiérarchique.

Evaluation en sécurité alimentaire: Il/Elle identifie les besoins en fonction de l'évolution de la situation et de l'outil de veille et définit les pistes d'intervention dans le domaine de la sécurité alimentaire.

Stratégie : Il/Elle contribue à l'élaboration de nouvelles interventions sur la base de besoins identifiés.

Merci de consulter la fiche de poste ci-dessous pour tous les détails nécessaires.

Et pour rester informé des nouvelles offres en continu, rejoignez le groupe Facebook My Job In The field.

Ville Abéché

Expériences / Formation du candidat

Formation :

ENSA ou ENITA ou autre formation technique pertinente

Expérience professionnelle :

Internationale

Technique

Aptitudes transversales :

Bonne qualité rédactionnelle

Connaissances en gestion de projets

Informatique :

Pack Office

Sphinx est un plus.

Langues parlées

Français obligatoire

L'anglais et / ou d'autres langues sont un plus.

Fonctions T e c h n i c i e n spécialiste

Activités Génie civil,

Hydraulique, Santé

Pays Afrique, Tchad

Contrat CDD

Durée du contrat

Salarié en Contrat à Durée

Déterminée – 12 mois

Salaire / Indemnité

Salaire brut mensuel : de 1650

à 1980 Euros selon parcours

en Solidarité Internationale +

majoration de 50€ par semestre

d'ancienneté avec PUI

Frais pris en charge notamment

transport AR Domicile / Mission,

visas, vaccins...

Assurance comprenant

couverture médicale et

complémentaire santé,

assistante 24/24, rapatriement et

prévoyance

Hébergement en maison collective

Frais de vie (« Per diem »)

Regime de break : 5 jours ouvrés

à 3 et 9 mois de mission + prime

de break

Regime de congés payés : 5

semaines de CP/an + billet A/R

au domicile tous les 6 mois

Documents à envoyer

Merci d'envoyer votre

candidature (CV et Lettre de

Motivation) à l'adresse ci-

dessous en précisant l'objet

suivant : «RTSanté/NutWASH-

Tchad».

Nom de la personne contact

Karine Mougnot, Chargée de

Ressources Humaines Expatriées

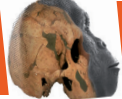
Email de la personne contact

recrutement@premiere-urgence.

org

**Date de fin de validité**

**31/10/2016**



## Jobs Campus

### Avis de recrutement

POSTE : Directeur Pays 16-477 - République centrafricaine  
Accueil » Directeur Pays 16-477 - République centrafricaine

#### La description

International Medical Corps en République centrafricaine (RCA) est à la recherche d'un directeur de pays expérimenté (CD) - qui sera le représentant principal en RCA et sera responsable de veiller à ce que le travail de IMC dans ce pays contribue à la vision de «secours de l'organisation à l'autonomie». «le CD est prévu pour assurer le leadership stratégique et des conseils à l'équipe du bureau de pays, veiller à ce que le rôle et le mandat de l'IMC dans le pays sont appropriés au contexte d'exploitation, et la position IMC en tant que partenaire de choix et un facteur important de la qualité de vie des participants au programme.

Le CD est chargé de superviser le développement, le financement et la mise en œuvre de la stratégie de pays et un portefeuille de programmes (y compris les programmes d'urgence) qui répond efficacement aux besoins immédiats de la population touchée et les aider à voie de l'autonomie. S / il doit aussi veiller à ce que les systèmes sont en place et sont correctement mises en œuvre qui assurent la bonne gestion, le bien-être et la sécurité de tout le personnel et la bonne gestion des ressources IMC. Le CD est chargé de promouvoir l'égalité des sexes et de la diversité et de veiller à une

culture organisationnelle où les politiques et les procédures IMC sont comprises, mises en œuvre et respectées par tous. Il / elle est responsable d'établir et de maintenir de bonnes relations de travail avec les représentants du gouvernement hôte, les donateurs et d'autres partenaires.

International Medical Corps a fourni la santé d'urgence, de la nutrition et de l'aide de la protection aux réfugiés soudanais et hôte local touchés par un conflit de personnes en Haute-Kotto et de la Vakaga région depuis 2007. Tout en fournissant des services de soins de santé primaires de base aux bénéficiaires, International Medical Corps se concentre également sur le renforcement des capacités des ressources humaines existantes, afin de livrer et de prendre possession de la santé, la nutrition et les programmes de protection mis en œuvre par international Medical Corps, assurant ainsi la pérennité du programme de santé pour les années à venir. International Medical Corps gère les opérations importantes et complexes dans six provinces en RCA. Les conditions de fonctionnement sont difficiles et pour assurer la sécurité du personnel et des programmes International Medical Corps serait un aspect important du CD. Relations avec les autorités gouvernementales et locales sont complexes et sensibles, et il faudra une quantité importante d'attention de CD.

Principales

responsabilités :

Le Directeur Pays est directement responsable de la planification stratégique globale, les ressources humaines, la conception et l'exécution des programmes, l'appui au programme des opérations, les finances, l'administration, le suivi et la supervision de l'évaluation, l'expansion / développement, les relations extérieures et des partenariats, et requis des rapports pour le programme de pays.

#### RESPONSABILITÉS ESSENTIELLES

1. Gestion du programme

Élaborer un plan stratégique spécifique du pays et des propositions pour les programmes qui réussiront la transition de nos programmes de secours au relèvement précoce et la transition vers des programmes de développement plus long terme.

Travailler en étroite collaboration avec le Ministère de la Santé pour identifier une stratégie pour le renforcement du système de soins de santé

Représenter l'organisation et assurer la liaison avec les autorités locales et nationales, l'ONU, les ONG et les organismes donateurs à promouvoir les programmes des organisations, faciliter la coordination réussie des activités et d'assurer la transparence et la reddition de comptes à tous les intervenants

Participer à la rédaction et l'examen des demandes de





## Jobs Campus

### Avis de recrutement

propositions

Fournir des contributions et de l'assistance technique à des programmes avec une référence particulière à la gestion financière et de reporting

Participer à la coordination du groupe des Nations Unies pour assurer des programmes qui jouent un rôle vital et d'obtenir le soutien nécessaire du mécanisme de coordination du cluster et les instruments de financement de l'ONU tels que CERF, CHF etc2.

Conformité

Superviser les opérations du programme et des rapports, assurer le respect des politiques de l'organisme et les procédures, les règlements des donateurs et des lois locales

Surveiller, évaluer et faire rapport sur toutes les activités et les progrès du programme au bureau central et des donateurs

Superviser la préparation des plans de travail et budgets annuels

Rapport régulièrement au siège, en fournissant des mises à jour en temps opportun de tous les développements de situation et de projet

Créer et maintenir un environnement qui empêche l'exploitation et les abus (SEA) de bénéficiaires sexuelle, en définissant clairement les normes de comportement qui sont attendues du personnel IMC, comme décrit dans les organisations du Code de conduite; Veiller à ce que les mécanismes de soutien à ces normes et principes sont

promus, diffusés et intégrés dans les besoins en personnel, et que les procédures de plaintes des organisations de SEA sont en place et properly.3 fonctionnement. Développement de programme

Principalement responsable de l'expansion du portefeuille de pays

Poursuivre de nouvelles sources de financement des bailleurs de fonds et de maintenir les niveaux de financement des bailleurs de fonds suffisants pour soutenir les activités de programme et de soutien identifiés

propositions de rédaction et d'édition

Restant conscient de intentions4 de financement des donateurs.

Ressources humaines

Superviser le recrutement et la sélection du personnel de terrain du programme qualifié, recommander des promotions, des mesures disciplinaires et la cessation du personnel en consultation avec les superviseurs Collaborer avec le personnel de sécurité pour maintenir la sécurité du personnel dans les bureaux extérieurs

Faire des visites sur place fréquents dans les établissements pour assurer que les soins et une formation appropriée sont menées et d'offrir un soutien au personnel de terrain

Maintenir ouvertes les lignes de communication avec tous les champs staff5. Formation / Renforcement des capacités

Déterminer les besoins de formation pour le personnel de

terrain

Former le personnel national principal d'accroître leurs responsabilités afin de renforcer les capacités et assurer la durabilité des programmes

Avocat et d'un plan de perfectionnement professionnel pour les staff6 expatriés et nationaux. Relations de travail

Maintenir une communication fréquente avec le coordonnateur régional pour assurer les activités du programme et les objectifs sont communiqués

Travailler avec le directeur du programme, coordonnateur médical, directeur des finances, de la sécurité et le personnel de la logistique pour assurer la coordination des programmes

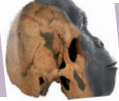
Représenter l'organisation lors des réunions du groupe de travail, des missions d'évaluation, des réunions de coordination des Nations Unies, des réunions de coordination des OING

Interface avec les agences gouvernementales nationales et pertinentes pour assurer la compréhension mutuelle des programmes et de maximiser la répartition des ressources et la répartition des disponibles funds7. Représentation

Servir de principal agent de liaison avec les donateurs sur les questions liées au programme pour assurer la responsabilité financière et programmatique aux donateurs

Établir et mettre à jour les détails des donateurs potentiels de contact dans le pays

Participer aux réunions de



## Jobs Campus



donateurs et de communiquer les informations pertinentes à l'AC

Travailler avec le personnel des donateurs clés pour développer et maintenir des relations financières et programmatique optimale

Assurer une visibilité maximale de l'agence au sein de la communauté des ONG

Diriger la production de rapports et d'assurer la rapidité et l'exactitude des informations fournies, ainsi que la confidentialité des informations sensibles.

Contribuer à la création d'une image positive et la crédibilité globale de l'organisation, notamment par l'application du code de conduite, l'éthique, les valeurs des organisations et de se point à l'égard de actors8 interne et externe. la sécurité

Le Directeur Pays est responsable de la gestion de la sécurité du personnel, des opérations, des actifs et dirige une réponse spécifique à chaque pays aux menaces et aux incidents de sécurité, jusqu'à et y compris la gestion de l'évacuation

Surveiller le niveau de sécurité et de consulter le directeur de la sécurité mondiale pour mettre à niveau ou de niveau de déclassement

Chargé de veiller à ce que les formulaires de rapport d'incident sont terminés et soumis au QG de sécurité en temps opportun (dans les 12 heures)

Chargé de veiller à l'ensemble du personnel sont donnés un briefing de sécurité, et la

documentation requise lors de l'entrée dans le pays

Veiller à l'application et le respect des protocoles et politiques de sécurité

En collaboration avec le coordonnateur de la sécurité, de surveiller la situation de sécurité et d'informer le Bureau de sécurité HQ grâce à des rapports de sécurité hebdomadaires

Veiller à ce que les directives de sécurité du pays, SOP et les politiques sont mises à jour deux fois par an (31 juillet et 31 janvier), y compris la planification d'urgence pour l'évacuation, conformément aux protocoles d'agence et respecté par l'ensemble du personnel

Assurer un financement adéquat de sécurité est budgétisé

Désigner des points focaux de sécurité au niveau de chaque site opérationnel dans le pays

Collecter et documenter l'information locale lié à la sécurité (contexte social et politique, les acteurs externes, présence / raisons de conflit, les développements militaires, l'économie politique des groupes armés), et communique au directeur de la sécurité mondiale au bureau de l'AC DC

Mettre en place une chaîne de communication fiable pour disperser des informations importantes, de sorte que, une fois le CD communique un message, il est systématiquement transmis d'une personne à l'autre, avec chaque personne sachant qui ils sont chargés d'informer. (Arbre de téléphone)

Collaborer avec les organismes

locaux pour aider à la gestion de la sécurité

Ville / Ville B a n g u i , République Centrafricaine

Expérience / Qualifications

.

Langues parlées

Français et anglais

Compétences

. Positions Communication, coordination, gestion de projet, d'orientation, de gestion, ressources humaines

Domaines d'activité

Santé, Ressources humaines, appui institutionnel, de la décentralisation

Pays Afrique, Afrique centrale

Contrats Position fixe terme

Durée de contrat

12 mois

Salaire / Indemnité

.

Documents à l'appui

.

Nom et prénom de la personne de contact

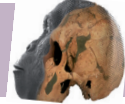
Sava Seyler

Adresse e-mail de la personne de contact s s e y l e r @ internationalmedicalcorps.org

En ligne de lien de l'application <http://careers.internationalmedicalcorps.org>

Publicité date d'expiration

**29/10/2016**



## Jobs Campus

### Avis de recrutement

#### **POSTE Sécurité alimentaire et moyens de subsistance techniques et M & E-officiers ressortissants seulement**

Accueil » Sécurité alimentaire et moyens de subsistance techniques et M & E - officiers ressortissants seulement

#### Description

ACF est une organisation internationale non gouvernementale, privée, apolitique, non-religieuse et sans but lucratif créé en 1979. Son objectif est de lutter contre la faim et des situations dangereuses qui menacent les hommes, les femmes et les enfants. Actuellement, 500 collaborateurs et plus de 5000 employés travaillent pour ACF dans plus de quarante-six pays travaillant dans des projets concernant quatre domaines d'action: la nutrition, la santé, la sécurité alimentaire et de l'eau et de l'assainissement.

#### OBJECTIFS

#### GENERAUX

Dans le cadre de la sécurité alimentaire et les moyens de subsistance de programmation pour aider les ménages vulnérables en Egypte, le FSL TO soutiendra le coordonnateur technique dans l'évaluation mise en œuvre, le suivi et le

champ des projets. La FSL TO collaborera pleinement avec le Coordonnateur technique dans l'identification de nouvelles interventions appropriées. La FSL TO travaillera sous la supervision directe du Coordonnateur technique et indirectement sous la direction du gestionnaire de programme appartenant à RAED, partenaire ACF.

Ville Caire

Expériences / Formation du candidat

Activités du cycle de projet.

FLS Département Activités.

Autres fonctions.

#### PROFIL DU CANDIDAT:

Baccalauréat en agriculture, des affaires, le développement international, de l'éducation, sciences politiques ou relations internationales.

Moyens de subsistance et la mise en œuvre du programme de développement communautaire.

La connaissance du cadre et budgets logique.

Connaissance des principes humanitaires.

Connaissance du développement du plan d'affaires ou d'un projet communautaire est un plus

Un minimum d'expérience professionnelle de 2 ans.

Expérience confirmée de domaine pertinent en Egypte, de préférence avec une ONG

internationale.

Proven la supervision et le suivi des projets; Expérience confirmée dans la formation.

La maîtrise de la lecture, l'écriture et l'arabe et parlant anglais.

Word, Excel, PowerPoint et Internet.

Capable de voyager pour programmer les zones et passer la nuit en cas de besoin.

Fonctions Coordination, Gestion de projet

Activités Santé

Pays Moyen Orient, Egypte

Contrat CDD

Salaire / Indemnité

Nous offrons immédiate du contrat de travail de constitution pour une année avec une forte probabilité d'extension à un réseau international dynamique. Plus de détails concernant les conditions seront fournies lors de l'entrevue.

Documents à envoyer

Nous ne considérons que les demandes reçues dans l'adresse électronique suivante:

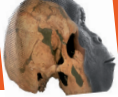
[hr@ey.acfspain.org](mailto:hr@ey.acfspain.org)

Nous vous contacterons uniquement avec les candidatures sélectionnées en 7 jours à compter de la réception de l'e-mail.

**Date de fin de validité**

**14/10/2016**





## Annonces

**1/2 PAGE**  
**ESPACE RÉSERVÉ POUR VOS ANNONCES**  
**+226 72 08 03 03**

**1/2 PAGE**  
**ESPACE RÉSERVÉ POUR VOS ANNONCES**  
**+226 72 08 03 03**

Empty light blue rectangular area.



## Universités & Ecoles à consulter pour la rentrée 2016-2017



Site à Ouaga 2000 face à l'immeuble de l'ARCEP

### BOURSES D'ETUDES AUX BACHELIERS SESSION 2016

Filières concernées:

✓ Statistique et Informatique Décisionnelle

✓ Génie Logistique et Transport

✓ Droit

**(-)50% sur les frais de scolarité pour les 30 premiers inscrits par filière\***

Délai de réception des dossiers de préinscription: 30 septembre 2016

**Université Ouaga 3S, pour une insertion professionnelle réussie!**

\*Sous réserve de conditions

Renseignement: Tel: (+226) 72 91 14 54/ (+226) 65 52 36 36/ (+226) 25 50 54 00

**Université Ouaga 3S, pour une insertion professionnelle réussie !**  
DUT, LICENCE, INGÉNIORAT, MASTER, DOCTORAT  
+226 65 52 36 36  
/ Université OUAGA 3S/ Ouagadougou, Tel +226 72 91 14 54 / 25 60 53 00 / 25 60 54 00 - www.univ-ouaga3s.org - uo3s@univ-ouaga3s.org  
Autorisation d'ouverture par Arrêté n° 2011-328/MESS/SG/DGERS/DEPr du 27 septembre 2011

**Vous êtes ambitieux ? Vous devez être un leader !  
Exigez la qualité !**

L'UO3S vous offre cette opportunité grâce à sa maîtrise du système LMD.

### DUT

- \* Finance - Comptabilité
- \* Gestion commerciale
- \* Génie Logistique et Transport
- \* Secrétariat de Direction Bilingue (anglais et chinois)
- \* Statistique et Informatique Décisionnelle



### INGENIORAT

- \* Informatique
- \* Calcul



### MASTER

- \* Statistique et Analyse Economique
- \* Ingénierie Financière
- \* Droit des collectivités locales
- \* Sciences Economiques et de Gestion

### LICENCE

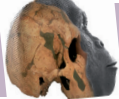
- \* Sciences et Technologies, Parcours Mathématiques et application aux sciences
- \* Sciences Economiques et de Gestion, Parcours Monnaie - Banque - Finance
- \* Sciences Juridiques, Politiques et de l'Administration, Parcours Droit.
- \* Statistique et Informatique Décisionnelle

### LICENCE PROFESSIONNELLE

- \* Finance - Comptabilité
- \* Gestion commerciale et Marketing
- \* Secrétariat de Direction Bilingue
- \* Direction et Gestion des PME
- \* Systèmes, Réseaux, Internet et Logiciels Libres
- \* Communication et Gouvernance des Collectivités Territoriales
- \* Statistique et Informatique Décisionnelle

### DOCTORAT

- \* Mathématiques
- \* Sciences Economiques et de Gestion



## Universités & Ecoles à consulter pour la rentrée 2016-2017



### ISC-BOBO

**Ecole Supérieure des Sciences et Technologies**

*Les bacheliers sont informés de l'ouverture des inscriptions en  
1<sup>ère</sup> et 2<sup>ème</sup> année dans les filières suivantes :*

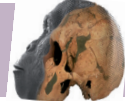
1. Sciences et Technologies de l'Eau, de l'Environnement et de l'Energie, option :
  - Infrastructures Hydrauliques
  - Eau et Assainissement
  - Génie Electrique et Energétique
  - Génie Civil
2. Banque et Microfinance, option :
  - Banque
  - Microfinance
  - Assurance
3. Génie Informatique, option :
  - Système d'Informations et Réseaux
  - Réseaux Informatique et Télécommunication
4. Gestion des ONG et des Associations, option :
  - Gestion et Organisation des Entreprises
  - Gestion des Projets
  - Gestion des ONG
  - Gestion des Associations
5. Autres filières disponibles
  - Marketing
  - Transport logistique
  - Finance-Comptabilité
  - Communication

*Situé au centre de la ville de Bobo, Avenue Guillaume Ouédraogo/Immeuble Sanga Mady 1<sup>er</sup> et  
2<sup>ème</sup> étage*

*01 BP 2530 Bobo-Dioulasso 01*

*Tél : +226 72 07 09 09 / +226 20 95 47 46/ +226 72 08 03 03/ +226 70 01 05 05 / +226 77 20  
00 26 / Email : [isc@iscbobo.com](mailto:isc@iscbobo.com) / Site WEB : [www.iscbobo.com](http://www.iscbobo.com)*





## Universités & Ecoles à consulter pour la rentrée 2016-2017

FONDATION SCIENCES-CAMPUS

-----  
I S C-BOBO  
-----

Ecole des Sciences et Technologies de Bobo  
Dioulasso

-----  
01 BP 2530 Bobo Dioulasso 01

Tél. : 00226 20954746

Email : [isc@sicbobo.com](mailto:isc@sicbobo.com)



Burkina Faso

-----  
Unité-Progrès-Justice

### APPEL A CANDIDATURES

Pour le recrutement d'étudiants de la 2e Promotion de

## Licence en Sciences et Technologies de l'Eau, de l'Environnement et de l'Energie (STEEE)

Le Président de la Fondation Sciences-Campus informe le public de l'ouverture des inscriptions pour le **recrutement de la deuxième promotion d'étudiants de Licence en Sciences et Technologies de l'Eau, de l'Environnement et de l'Energie, à l'Institut Supérieur des Sciences et Technologies (ISC-Bobo) pour la rentrée 2016-2017.**

**Compétences visées :** A l'issue de la formation, le titulaire de la Licence (Bac +3) disposera :

- Des connaissances en sciences de base et informatique appliquée,
- Des connaissances en techniques de base,
- Une approche des métiers à travers les enseignements de techniques appliqués dans les domaines, des Infrastructures Hydrauliques, de l'Eau et Assainissement, du Génie Electrique & Energétique, du Génie Civil, du Système d'Information et des Mines.

**Débouchés :** A l'issue de cette formation de six (6) semestres, le titulaire de la Licence aura acquis un bon niveau pour la poursuite des études en Master d'ingénierie ou intégrer le milieu professionnel.

**Modules :** Un tronc commun consacré aux enseignements en Sciences de base (Mathématiques, Biologie, Chimie, Géologie, électrotechnique...), Techniques de base (Calcul de structures, Hydraulique...), Techniques appliquées (Topographie, Dessin Technique, Génie Civil...) et les enseignements spécifiques selon les options.

**Options /Filières de spécialisation:** au sixième semestre les options sont orientées en :

- Infrastructures Hydrauliques
- Eau & Assainissement

- Génie Electrique & Energétique
- Génie civil

**Conditions d'accès :** la Licence STEEE est ouverte aux titulaires de Baccalauréat pour six semestres d'études donc 3 ans et aux titulaires des diplômes suivant ou leurs équivalents : DEUG, DUT, BTS pour deux semestre d'études donc 1 an.

**Frais de scolarité :** Formation : 275.000 FCFA /an, Frais d'inscription : 5.000 FCFA, Frais de session/en cas de reprise: 15.000 FCFA/UE

**Autres frais :** sont à la charge des étudiants, les frais de tenue universitaire, des feuilles de devoir, d'assurance pour les étrangers, de bibliothèques, les frais de transports et autres frais personnels.

**Dossiers :** Attestation ou dernier diplôme + Carte d'Identité et Fiche d'inscription à déposer au service de l'orientation au plus tard le 30 Septembre 2016 ou envoyer à ISC Bobo 01 BP 2530 Bobo Dioulasso 01.

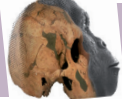
**Début des cours :** 15 Octobre 2016 sur le campus au centre-ville de Bobo Dioulasso, Avenue Guillaume Ouedraogo.

**Le Président,  
Siaka GOW**

**Adresse :** Avenue Guillaume Ouédraogo/Immeuble Sanga Mady/ 01 BP 2530 Bobo-Dioulasso 01 /

**Tél. :** +226 95 20 47 46 / +226 72 08 03 03/ +226 72 07 09 09/ +226 77 20 00 26

**Email :** [isc@iscbobo.com](mailto:isc@iscbobo.com) / [www.iscbobo.com](http://www.iscbobo.com) / Skype : [iscforum](https://www.skype.com)



*Des questions de la recherche*

*Des questions des Universités*

*Des questions des Ecoles*

*Des questions d'Actualité*

*Des questions d'emplois*

*Les réponses dans Sciences-Campus Info au quotidien*

*en version numérique à télécharger.*

#### PHARMACIES DE GARDE DE OUAGADOUGOU

03 09 2016 AU 10 09 2016 Groupe 2

AEROPORT	22625314222	NAYYIRA	22625481841
AMARO	22625343328	NEIMA	22625355682
AR RAHMA	22625350986	NEMADIS	22625373041
AUGUSTINE	22625376100	PROGRES	22625430162
BARK WENDE	22625408590	PROVIDENCE	22625318648
CITE AN	22625331966	ROOD WOOKO	22625308890
BOULMIOUGOU	22625431268	SCHIFFEY	22625402742
DAPOYA	22625313201	SIGRI	22625412148
DELWINDE	22625367280	SUD	22625384282
FLAYIRI	22625407344	TALBA	22625362225
FASO	22625381929	TANKO	22625351557
HAMDALAYE	22625343694	UNIVERS	22625419965
HEERA	22625316610	WATI	22625260053
JABNEEL	22625447870	YOBI	22625311630
JOURDAIN	22625360686		
KARPALA	22651292503		
KOULOUBA	22625311918		
MARTIN	22625508459		
METEBA	22625335333		

#### ADRESSES UTILES

##### Ouagadougou

Pompiers: 18/ 25 30 69 48/ 30 69 47  
Hôpital ambulance: 25 30 66 44 /45  
ONEA: 22 22 76/77 25 34 34 60 - 80 00 11 11  
SONABEL: 25 30 61 00  
Aéroport: 25 30 65 15  
Police secours: 25 30 71 00  
Gendarmerie: 25 31 33 40

##### Bobo-Dioulasso

Pompiers: 18  
Hôpital ambulance: 20 97 00 45/ 20 97 00 44  
ONEA: 20 97 65 65/ 20 97 00 09/10 - 80 00 11 11  
SONABEL: 20 97 00 60 / 98 22 30  
Aéroport: 20 97 00 70  
Burkina secours: 20 97 01 43  
Police secours: 17  
Gendarmerie: 20 97 00 59/ 20 97 00 33

## Sciences-Campus Info

Magazine Scientifique & Universitaire

Fondé le 26 août 2013.

02 BP 5805 Ouaga 02  
Burkina Faso

Tél: + 226 76609721

E-mail: [redaction@sc-mail.info](mailto:redaction@sc-mail.info)

Site web:

[www.sciences-campus.info](http://www.sciences-campus.info)

Publications semestrielles et quotidiennes

#### Autorisations

n°5509P/2013/ CAO/TGLO/P.F.  
n°1238/2016/CAO-TGI/OUA/P.F

#### Administration

OTC

Fondation Sciences-Campus

#### Directeur de publication

Siaka GOW

#### Directrice des rédactions

Eliane Bayala

#### Equipe de reportage

- Aris KUSIELE Somda  
- Bernadette Dembélé  
- Valentin Mano  
- Rélwendé Hervé Roamba  
- Bernard M' Pempé Hien

#### Correspondants des provinces du Burkina

- Karim Ouattara  
- Francois blanc  
- Boureima Sogoba  
-Augustin Irwaya Ouedraogo  
- Tigiane Antoine Ki  
- Blaise Sama  
- Jean Paul Yekpaye  
- Grégoire Zongo  
- Mamadou Goh  
- Désiré Guigma  
- Jérôme Bissyendé  
- Yves Sanou  
- Frédéric Poüda  
- Valentin Ouedraogo  
- Blaise Sama  
- Diloma Jacques  
- Moumouni Guio  
- Nicole Ouedraogo  
- Amédée Silga  
- Karim Koala  
- Ouaboué Bakouan  
- Albert Tarpaga  
- Paul Soma  
- Arjouman Saganogo  
- Joseph Kaboré  
- Valentin Singbéogo  
- Issa Sepama  
- Hermann Toé  
- Steven Issouf Barro

#### Correspondants pays

##### Montage

Eliane BAYALA  
Oeil du professionnel

##### Distribution

Téléchargeable sur:  
[www.sciences-campus.info](http://www.sciences-campus.info)

#### Abonnement, insertion, couverture médiatique

+226 76609721  
+226 72080505  
+22672080303

E-mail: [redaction@sc-mail.info](mailto:redaction@sc-mail.info)

#### Représentation Bobo Dioulasso

Tél: +226 20954746  
+226 72070909



## Universités & Ecoles à consulter pour la rentrée 2016-2017

MINISTRE DE L'ENSEIGNEMENT  
SUPERIEUR, DE LA RECHERCHE  
SCIENTIFIQUE ET DE L'INNOVATION

SECRETARIAT GENERAL

UNIVERSITE OUAGA I Pr Joseph KI-ZERBO

PRESIDENCE

03 BP 7021 Ouagadougou 01

Tél. : (226) 25 30 70 64/65

Fax : (226) 25 30 72 42



BURKINA FASO  
Unité-Progrès-Justice

### Test d'entrée en 1ère année à l'Institut Burkinabé des Arts et Métiers (IBAM), session 2016

Le Président de l'Université Ouaga I Pr Joseph KI-ZERBO porte à la connaissance des titulaires du Baccalauréat des séries C, D, E, A, G1, Bureautique professionnel, G2 et G3 des sessions de 2015 et 2016, qu'il est ouvert à l'Institut Burkinabé des Arts et Métiers (IBAM), un test de recrutement d'étudiants en première année de licence professionnelle dans les filières suivantes :

- 1- Comptabilité-Contrôle-Audit (CCA) pour 70 places,
- 2- Assurance-Banque-Finance (ABF) pour 40 places,
- 3- Marketing et Gestion (MG) pour 40 places,
- 4- Assistance de Direction Bilingue (ADB) pour 25 places,
- 5- Méthodes Informatiques Appliquées à la Gestion (MIAGE) pour 20 places.

Le régime de la formation qui dure trois (03) ans, est celui du système Licence-Master-Doctorat (LMD).

**Les dossiers de candidature devront être déposés à la scolarité de l'Institut Burkinabé des Arts et Métiers (IBAM), du mercredi 13 juillet au vendredi 29 juillet 2016 et du jeudi 1er septembre au vendredi 09 septembre 2016, de 07h30 à 12h**

Le dossier de candidature est composé des pièces suivantes :

- une demande manuscrite non timbrée adressée à Monsieur le Président de l'Université Ouaga I Pr Joseph KI-ZERBO, portant les noms, prénoms, adresse et signature du candidat avec précision de la filière choisie ;
- une photocopie légalisée de l'attestation du baccalauréat des sessions 2015 ou 2016 ;
- une photocopie légalisée de l'acte de naissance ;
- une photocopie du reçu de versement des frais d'inscription au test (15 000F CFA), payable à la comptabilité de l'Université Ouaga I Pr Joseph KI-ZERBO (à Zogona);

Les informations complémentaires relatives aux différentes filières sont affichées à la Direction des affaires académiques, de l'orientation et de l'information (DAOI), à l'Institut Burkinabé des Arts et Métiers (IBAM), sur le site de l'Université Ouaga I Pr Joseph KI-ZERBO [www.univ-ouaga.bf](http://www.univ-ouaga.bf).

**Le test se déroulera le lundi 19 septembre 2016 à partir de 6 heures 30 minutes dans les amphithéâtres Libyens de l'Université Ouaga I Pr Joseph KI-ZERBO pour les filières ABF et CCA et au sein de l'IBAM pour MG, MIAGE, ADB.**

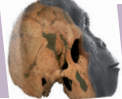
La répartition des candidats sera affichée le jeudi 15 septembre 2016 devant les amphithéâtres Libyens et au sein de l'IBAM.

L'admission au test n'implique pas l'attribution d'une bourse de l'enseignement supérieur.

Pour toute information complémentaire, s'adresser à la scolarité de l'Institut Burkinabé des Arts et Métiers (IBAM).

**Pr Rabiou CISSE**  
Chevalier de l'ordre national  
Officier de l'Ordre des Palmes académiques





## Universités & Ecoles à consulter pour la rentrée 2016-2017

MINISTRE DE L'ENSEIGNEMENT  
SUPERIEUR, DE LA RECHERCHE  
SCIENTIFIQUE ET DE L'INNOVATION

SECRETARIAT GENERAL

UNIVERSITE OUAGA I Pr Joseph KI-ZERBO

PRESIDENCE

03 BP 7021 Ouagadougou 01  
Tél. : (226) 25 30 70 64/65  
Fax : (226) 25 30 72 42



BURKINA FASO  
Unité-Progrès-Justice

### Recrutement en 1ère année pour la formation des Technicien(ne)s Supérieurs de Santé, option Analyses Biomédicales

Le Président de l'Université Ouaga I Pr Joseph KI-ZERBO, porte à la connaissance des titulaires du baccalauréat 2016 et des professionnels qu'il est ouvert à l'UFR des Sciences de la Santé, un concours direct de recrutement d'étudiant(e)s pour la 1ère année de la section de formation des Technicien(ne)s Supérieurs de Santé, option Analyses Biomédicales.

#### 1) Formation et diplôme

La durée de la formation est de trois (3) ans. La formation est sanctionnée par le diplôme de Licence Professionnalisée en Analyses Biomédicales.

#### 2) Conditions et modalités d'accès

Les conditions et modalités d'accès à cette section de formation universitaire et professionnelle sont les suivantes :

##### a) Titulaire du baccalauréat

- être titulaire du baccalauréat session 2016 série C ou D,
- avoir été déclaré admis au concours.

##### b) Professionnels

- être technicien(ne) de laboratoire,
- avoir trois (3) années d'ancienneté en cette qualité,
- avoir l'autorisation du Ministère de la Santé,
- avoir été déclaré(e) admis(e) au concours,

##### c) Admission

- l'admission est prononcée sur la base de l'obtention d'une moyenne égale au moins à 10/20. Toute note inférieure à 6/20 est éliminatoire.

#### Le dossier de candidature comprend :

- une demande manuscrite adressée à Monsieur le Président de l'Université Ouaga I Pr Joseph KI-ZERBO,
- une attestation légalisée de réussite au baccalauréat série C ou D
- une copie légalisée d'acte de naissance ou de jugement supplétif tenant lieu.

#### d) Epreuves

Le concours comporte :

#### Pour les bacheliers, trois épreuves

- mathématiques : coefficient : 2
- physique-chimie : coefficient : 3

- Sciences naturelles : biologie : coefficient : 2

#### Pour les professionnels, cinq épreuves d'une (1) heure chacune :

- Biochimie coefficient : 3
- Hématologie coefficient : 2
- Microbiologie : coefficient : 1
- Parasitologie : coefficient : 1
- Immunologie : Coefficient : 1

#### 3) Déroulement des épreuves

Les épreuves se dérouleront le Jeudi 22 Septembre 2016 dans l'enceinte de l'UFR/SDS de l'Université Ouaga I Pr Joseph KI-ZERBO.

Les candidatures sont recevables au service courrier de l'UFR/SDS du 1er au 15 Septembre 2016, les jours ouvrables de 08h à 11h30.

Le nombre de places mises en compétition est de quinze (15) pour les titulaires du baccalauréat session 2016 et cinq (5) pour les professionnels.

Les candidats doivent s'acquitter des frais de dossiers fixés à quinze mille (15.000) francs CFA auprès de la comptabilité de l'Université Ouaga I Pr Joseph KI-ZERBO et une copie de cette quittance doit être jointe au dossier de candidature.

#### 4) Informations générales

Les candidat(e)s doivent se munir d'une C.N.I.B. ou d'un passeport en cours de validité et de quoi écrire.

N.B. : 1) L'admission au concours de recrutement ne donne pas droit automatiquement à l'obtention d'une bourse nationale ni au statut de stagiaire.

2) Le régime d'examen terminal unique n'est pas admis dans la section.

3) La présence aux enseignements théoriques et aux travaux pratiques est obligatoire.

Pr Rabiou CISSÉ/

Chevalier de l'Ordre national

Officier de l'Ordre des Palmes académique



## Annonces

**1/2 PAGE**

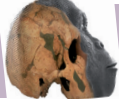
**ESPACE RÉSERVÉ POUR VOS ANNONCES**

**+226 72 08 03 03**

**1/4 PAGE**

**ESPACE RÉSERVÉ POUR VOS ANNONCES**

**+226 72 08 03 03**



## Universités & Ecoles à consulter pour la rentrée 2016-2017

MINISTRE DE L'ENSEIGNEMENT  
SUPERIEUR, DE LA RECHERCHE SCIENTIFIQUE ET  
DE L'INNOVATION

SECRETARIAT GENERAL

UNIVERSITE OUAGA II

PRESIDENCE

INSTITUT UNIVERSITAIRE  
DE FORMATIONS INITIALE ET CONTINUE

Tél. : 25 40 94 04

N° 2016- /MESRS/SG/UO2/P/IUFIC

BURKINA FASO

Unité – Progrès – Justice



### APPEL A CANDIDATURES

## Pour le recrutement d'étudiants de la 2ème promotion en Master professionnel en Conseil Juridique d'Entreprises (M2)

Le Président de l'Université Ouaga II informe le public de l'ouverture de tests pour le recrutement de la 2ème promotion d'étudiants en Master professionnel en Conseil Juridique d'Entreprises, à l'Institut Universitaire de Formations Initiale et Continue (IUFIC), pour la rentrée universitaire 2016-2017.

Le Master professionnel en Conseil Juridique d'Entreprises a pour objectif de :

- Favoriser l'acquisition et l'approfondissement des bases fondamentales du droit des affaires et l'acquisition des méthodes de travail et d'un savoir faire technique qui soit de nature à permettre au futur juriste professionnel (avocat ou juriste d'entreprise) d'assurer lui-même l'actualisation et l'évolution de ses connaissances tout au long de sa vie professionnelle.
- Adapter les méthodes pédagogiques à chaque spécialité, centrées sur les méthodes de rédaction et d'argumentation (rédaction de clauses contractuelles, notes de synthèse, consultations juridiques, plaidoiries), la maîtrise des différents types de contentieux, la recherche documentaire.

- Préparer aux métiers de juriste d'entreprise ou de conseil en droit des affaires, avec une ambition : «améliorer la performance juridique de l'entreprise».

#### Modules de formation

La formation dispensée est en présentiel et en cours du soir.

Les enseignements sont assurés par des professeurs de rang magistral ou des spécialistes réputés, avec leurs assistants, et provenant aussi bien des universités que des milieux professionnels.

#### Conditions d'accès à la formation

Le Master professionnel en Conseil Juridique d'Entreprise est un diplôme juridique. L'étudiant doit être titulaire d'une maîtrise en droit de l'Université Ouaga II, de toute autre université, ou d'un titre jugé équivalent.

Une expérience professionnelle d'au moins deux ans dans une entreprise publique ou privée serait un atout.

**Le nombre de places disponibles est de trente (30).**

#### Coût de la formation

- Frais d'inscription : 50.000 f CFA pour les ressortissants de l'UEMOA et 250.000 f CFA pour les étudiants hors zone UEMOA.

- Frais de formation : 1.200.000 f CFA payables en deux tranches.
  - 1ère tranche : 700.000 f CFA avant le 30 novembre 2016
  - 2ème tranche : 500.000 f CFA au plus tard le 28 février 2017

Les candidat(e)s intéressé(e)s doivent déposer du 20 au 29 juillet 2016 et du 1er septembre au 30 octobre 2016 inclus au Secrétariat de l'IUFIC (situé à la ZAD, deux rues derrière le SIAO, troisième étage), un dossier de candidature

adressé à Monsieur le Président de l'Université Ouaga II, comprenant :

- Une demande de candidature manuscrite timbrée à 200 f adressée au Président de l'Université Ouaga II ;
- Une photocopie légalisée des diplômes obtenus du Baccalauréat à la maîtrise ou au M1 ;
- Une photocopie légalisée des relevés de notes (y compris celui du baccalauréat) ;
- Un curriculum vitae ;
- Une lettre de motivation exprimant clairement les objectifs poursuivis par le candidat ;
- Une copie légalisée de CNIB ou passeport ou certificat de nationalité.
- Un protocole de recherche précisant clairement le thème indicatif du rapport envisagé.

#### Les candidats présélectionnés sur dossier subiront un test écrit.

Pour cette rentrée académique, le recrutement se fera selon le processus et le calendrier suivants :

- Date limite de dépôt des dossiers : 30 octobre 2016.
- Présélection sur dossier : 07 novembre 2016.
- Test : 10 novembre 2016
- Résultats : 15 novembre 2016

#### Le calendrier académique est le suivant :

- Inscription administrative : 15 au 30 novembre 2016
- Inscriptions pédagogiques : 1er au 30 décembre 2016
- Début des cours : 11 janvier 2017
- Fin des cours : 31 juillet 2017
- Dépôt des rapports : 30 octobre 2017
- Soutenance des rapports : novembre 2017

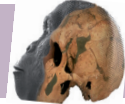
**NB : les cours et les évaluations se déroulent du lundi au vendredi de 17 heures à 21 heures, le samedi toute la journée et exceptionnellement le dimanche. Quelques missions d'enseignements, conférences et séminaires peuvent se tenir dans la journée. Dans ce cas, les auditeurs seront informés à l'avance afin qu'ils prennent les dispositions nécessaires pour être présents.**

**Pour de plus amples informations, prendre contact avec le secrétariat de l'IUFIC au (00226) 25 40 94 04, Courriel : iufic@univ-ouaga2.bf**

**Pour le Président en mission et par intérim,  
Le Vice-président chargé des Enseignements  
et des Innovations Pédagogiques**

**Pr François de Charles OUEDRAOGO  
Chevalier de l'Ordre des Palmes Académiques**





## Universités & Ecoles à consulter pour la rentrée 2016-2017



### Master 2 «Droit et Politiques de l'environnement »

### Master international de l'Université Senghor (Egypte) et de l'Université OUAGA II (Burkina Faso)

Le Président de l'Université OUAGA II et le Recteur de l'Université Senghor d'Alexandrie informent le public du recrutement de la troisième promotion d'étudiants du Master 2 « Droit et Politiques de l'Environnement » organisé à l'Institut Universitaire de Formations Initiale et Continue (IUFIC) de l'Université Ouaga II, Campus Senghor du Burkina.

Ce master 2, organisé en partenariat et en codiplomation par les deux universités, se veut pratique, opérationnel et vise à former des praticiens de haut niveau pour une meilleure mise en œuvre des politiques et des législations en matière d'environnement dans les pays africains.

Le programme est réservé aux titulaires d'un diplôme de maîtrise ou de master en droit ou science politique délivré par une institution reconnue (Etat, CAMES...).

Les candidats sont sélectionnés sur dossier à compléter sur internet à l'adresse suivante : <http://senghor.refer.org>. Ce dossier comprend : le formulaire de candidature, une lettre de motivation, les photocopies légalisées des diplômes (BAC+ 4 ou équivalent), un CV et le thème indicatif du mémoire.

Les candidats doivent s'inscrire sur la plateforme de candidature ouverte sur le site de l'université Senghor et déposer une copie physique de leur dossier au secrétariat de l'institut universitaire de formations initiale et continue (IUFIC) de l'Université Ouaga II.

• **Date limite de dépôt des candidatures : 30 septembre 2016**

• **Début de cours : 11 janvier 2017**

Le master est internationalement reconnu. Les cours sont assurés par un corps professoral international et organisés en unités d'enseignement. Le diplôme du Master est délivré par l'Université Senghor et l'Université de Ouaga II.

**Coût de la formation : 1.700.000 F CFA**

Modalité : le paiement peut s'effectuer en trois versements aux dates limites suivantes :

Date limite de paiement (1ère tranche : 700 000 FCFA) : 30 octobre 2016

**Date limite de paiement (2ème : 500 000 F CFA) : 15 décembre 2016**

**Date limite de paiement (3ème : 500 000 F CFA) : 15 février 2017**

Les étudiants admis doivent également s'acquitter des frais d'inscription réglementaires à l'Université Ouaga II, soit : 50 000 F CFA pour les ressortissants de l'UEMOA et 250 000 FCFA pour les ressortissants hors zone UEMOA, le 15 octobre 2016 au plus tard.

Pour tout renseignement complémentaire, contactez :

#### UNIVERSITE OUAGA II

IUFIC : (00226) 25 40 94 04

Renseignement : [iufic@univ-ouaga2.bf](mailto:iufic@univ-ouaga2.bf)

Coordonnateur : [sbayala@univ-ouaga2.bf](mailto:sbayala@univ-ouaga2.bf)

Coordonnateur adjoint : [itall@univ-ouaga2.bf](mailto:itall@univ-ouaga2.bf)

#### UNIVERSITE SENGHOR D'ALEXANDRIE

##### Rectorat

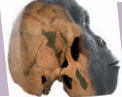
Tel (203) 48 43 504 ou 48 43 374

Fax : (203) 48 43 479

Courriel : [info@usenghor-francophonie.org](mailto:info@usenghor-francophonie.org)

##### Direction de la Décentralisation, des Campus Senghor et des Partenariats

[jean-dominique.assie@usenghor-francophonie.org](mailto:jean-dominique.assie@usenghor-francophonie.org)



## Les Offres de bourses

**BIN /SANS**  
**MINISTERE DE L'ENSEIGNEMENT**  
**SUPERIEUR, DE LA RECHERCHE**  
**SCIENTIFIQUE ET DE L'INNOVATION**

-----  
**SECRETARIAT GENERAL**  
-----

**CENTRE NATIONAL DE L'INFORMA-**  
**TION,**  
**DE L'ORIENTATION SCOLAIRE ET**  
**PROFESSIONNELLE, ET DES BOURSES**



*Le Ministre*

**BURKINA FASO**  
**Unité-progrès- justice**

Ouagadougou, le 08 juillet 2016juillet 2016

N° 2016- 000677/MESRSI /SG/CIOSPB/  
DBAF

*A*

### **Tout étudiant candidat à la bourse nationale de 2nd cycle en Afrique**

**Objet** : Informations relatives aux bourses nationales de 2nd cycle

Il est porté à la connaissance des étudiants désireux d'entreprendre des études de 2nd cycle en Afrique que l'octroi de la bourse répond a des critères définis a l'article 45 du décret 2008-865/PRES /PM/ MESSRS /MEF/MFPRE/MJE du 30 décembre 2008 portant définition des divers régimes de bourses d'études au Burkina Faso et fixation des modalités de leur contingentement .

#### **I. MODALITES ET CONDITIONS D'ATTRIBUTION**

Les bourses de 2nd cycle sont attribuées, dans la limite du contingentement en cours, aux étudiants de nationalité burkinabè remplissant les conditions suivantes :

- Etre titulaire d'un BTS, d'un DTS, du diplôme d'ingénieur des travaux, d'un DUT ou d'une licence, avec au moins la mention « assez bien »,
- Avoir 26 ans au plus.

Les bourses sont attribuées au regard des besoins de développement du Burkina Faso.

Les filières et les lieux de formation retenus pour les bénéficiaires sont aussi fonction de ces priorités et de correspondent pas nécessairement aux souhaits manifestés. Les inscriptions obtenues indépendamment par des étudiants suite à leurs démarches personnelles n'entraînent pas l'octroi systématique de la bourse nationale.

#### **II. COMPOSITION DU DOSSIER**

Toute demande de bourse de 2nd cycle doit recueillir l'avis de l'université du postulant avant l'examen du dossier par la commission nationale des bourses d'études et des stages (CNBES)

#### **Le dossier de candidature doit comporter les pièces suivantes :**

- Une demande manuscrite timbrée a 200f CFA (timbre fiscal) adressée a monsieur le Ministre de l'Enseignement Supérieur, de la Recherche Scientifique et de l'innovation. Cette demande doit porter sur sa troisième page, les avis des supérieurs hiérarchiques ( Chef de département, Directeur d'UFR , d'Institut ou d'Ecole, Président d'Université) du postulant et la décision du Ministre de l'Enseignement Supérieur, de la Recherche Scientifique et de l'Innovation sur

la quatrième page ;

- Un extrait d'acte de naissance
- Un certificat de nationalité burkinabè
- Les copies légalisées des diplômes (ou attestation des diplômes) :
- Du baccalauréat, du DUT/DTS /BTS, de la licence ou du diplôme d'ingénieur des travaux ;
- Des relevés de notes des deux ( 02) OU trois à (03) dernières années d'études ;
- Un curriculum vitae
- Une attestation de préinscription et un document indiquant les coûts de la formation sollicitée ;
- Une lettre de motivation

**IL est rappelé aux candidats que les établissements privés ne sont pas éligibles aux bourses nationales.**

En raison des difficultés d'inscription et du faible quota de bourses allouées, ne seront pris en compte pour la compétition que les candidats remplissant les conditions et disposant du diplôme de DUT/ DTS BTS, de licence ou du diplôme d'ingénieur des travaux au moment des travaux de la commission nationale des bourses d'études et de stages (CNBES)

**Les Candidats déjà titulaires de la maitrise ne sont pas éligibles à la bourse nationale de second cycle.**

La date limite de réception des dossiers de candidatures au Centre National de l'Information, de l'Orientation Scolaire et Professionnelle, et des Bourses (CIOSPB) est fixée au vendredi 25 novembre 2016.

**P/Le Ministre et par délégation, le**  
**Le Secrétaire général**  
**Pr Tanga Pierre ZOUNGRANA**  
**Chevalier de l'Ordre national**



## Jobs Campus

### CampusJOB Avis de recrutement

POSTE : VOLONTARIAT  
: PARTICIPER A LA  
COORDINATION DES  
ACTIVITES SPORTIVES ET  
DESSORTIES CULTURELLES

Accueil » VOLONTARIAT  
: PARTICIPER A LA  
COORDINATION DES  
ACTIVITES SPORTIVES ET  
DESSORTIES CULTURELLES

#### Description

Autremonde a pour mission principale la création de lien social avec des personnes en situation de grande précarité, d'isolement et de migration. Elle s'appuie pour cela sur l'engagement de plus de 300 bénévoles et de 7 salarié-e-s.

L'association organise ses activités autour de trois pôles :

– Lutte contre la précarité : accueil de jour et orientation sociale, maraude à pied, camion en gare, en direction de personnes en situation de rue ou en grande précarité.

– Insertion des migrants : ateliers de français, ateliers linguistiques à visée professionnelle, sessions de valorisation des compétences, ateliers informatiques et accès aux droits en direction de personnes en situation de migration.

– Pôle culturel et sportif : ateliers hebdomadaires artistiques et sportifs, soirées thématiques, sorties culturelles, journées de rupture, en direction des personnes en grande précarité et en situation de migration, mais

aussi des bénévoles et habitants du quartier.

proposée

Le/la service civique rejoint le Pôle culturel, dont l'objectif est de favoriser l'inclusion sociale du public accueilli, par la participation à des dynamiques collectives, la découverte culturelle ou encore la création d'espaces d'expression et de valorisation de soi.

En lien étroit avec la responsable du pôle culturel et sous la responsabilité de la déléguée générale, le/la volontaire :

Activités sportives

– aide au développement des activités sportives d'Autremonde

– coordonne l'équipe de foot et les matchs inter-associatifs

– gère les aspects logistiques liés aux activités sportives (matériel, terrains)

– co-organise des événements autour du sport, notamment un tournoi de foot en mai ainsi que des Olympiades en juin

– participe à des réunions partenaires.

Sorties culturelles

– participe à la programmation trimestrielle des sorties culturelles

– coordonne la mise en œuvre de ce programme en lien avec les bénévoles

– co-organise et accompagne la

sortie de fin d'année à la mer

– participe à des rendez-vous partenaires.

Mobilisation des publics

– communique directement auprès des publics de l'association sur les activités culturelles et sportives

– veille sur le taux de participation aux ateliers hebdomadaires, sorties culturelles et soirées thématiques et phonings réguliers auprès des participants

Coordination des équipes de bénévoles

– anime l'équipe bénévole de l'activité football

– actualise la base de données sur les sorties culturelles et les activités sportives

– actualise les outils en ligne utilisés par les bénévoles

Communication

– élabore des supports de communication

– participe à l'animation d'un blog

Vie d'équipe et associative

– est amené-e à collaborer avec les équipes bénévoles, les autres responsables de Pôle ou de projet.

Ville Paris

Qualité du candidat

Autonome, militant, dynamique, ayant le sens du travail en équipe.