



Le Président KABORE réaffirme le soutien du Burkina Faso à la République centrafricaine. Page 9

Université de Ouagadougou : Inscription « difficile ». Page 3

*L'information des campus et des centres de recherche pour le monde,
L'information du monde pour les campus et les centres de recherche*



Sciences-Campus Info

Science - Politique - Education - Société - Economie

Quotidien n°204 du jeudi 10 novembre 2016 / Tél: +226 76 60 97 21/ +226 25 37 36 39 BURKINA FASO

Quotidien numérique

- **Jobs Campus.** P. 13
- **Activités du gouvernement.** P.9.

INTERNATIONAL

Présidentielle américaine Un vote sanction ?



Donald Trump.

Contre toute attente des instituts de sondage, Donald Trump a été porté à la tête des Etats-Unis. Les casseroles que la candidate démocrate est suspectée de trainer ne sont sans doute pas étrangères à la victoire de celui qui aura au mieux incarné l'antisystème.

De quoi n'a-t-elle pas bénéficié cette Hillary ? De quoi pas grand- chose. Ni le soutien d'un président sortant a qui son statut devrait conférer une certaine neutralité, ni celui de son ex-président d'*époux*, ni celui du parti de l'*âne*-emblème du parti démocrate-ou celui des stars de renom n'ont fait défaut à Hillary Clinton. Selon les révélations de Wikileaks en effet, Bernie Sanders, le rival démocrate de(s) Clinton a été à la limite contraint à renoncer à l'investiture du parti pendant les primaires pour laisser la place à LA candidate du système.

Pour ne rien arranger, le même site a révélé que la candidate décidément chouchoutée par

La suite à la page 2.

Autorisation officielle n°1238/2016/CAO/TGI.OUA/P.F.

ESPACE RÉSERVÉ POUR VOS ANNONCES

+226 72 08 03 03



La suite de la page 1.



Donald TRUMP, Président élu des Etats-Unis.

l'establishment a, au préalable, eu droit aux questions qui seront posées pendant les face à face-une triche en somme.

Ecarts de langage. Ces différentes faveurs ont sans doute été perçues par l'opinion que Hillary n'est qu'une candidate qu'on lui impose d'en haut. Une candidate que l'élite tient coute que coute à voir régner malgré sa claque de 2008 contre un certain Barack Obama. À l'inverse d'un Trump qui aura de tout temps si bien incarné le peuple contre l'establishment politico-médiatique. Si bien que malgré les écarts de langage sur les femmes, les Noirs,

les Latinos, etc., les électeurs l'ont préféré à Mme Clinton.

Sentimentalisme. Quant aux Africains dont le continent compte pour quantité négligeable dans la politique américaine, ils sont dans leur majorité, plus enclins à voir en Clinton et dans les Démocrates plus susceptibles d'être bons pour l'Afrique. Sauf qu'à y regarder de plus près, la réalité est plus nuancée d'autant que cette perception relève beaucoup plus du sentimentalisme que de tout autre chose. À titre d'exemple, même Barack Obama dont la désastreuse intervention en Libye par l'OTAN interposée mise à part,

n'a pas marqué de tropisme africain à l'instar d'un Georges Bush qui aura beaucoup aidé le continent dans la lutte contre le sida et promu quelques cadres Afro-américains à l'instar d'un Collin Powell, Condoleeza Rice etc. Sans oublier la *green card* dont les Africains sont les grands bénéficiaires. En somme, l'élection de Trump étant actée, il reste à espérer que ses propos incendiaires du candidat ne se traduiront pas en actes du président pour que le monde puisse garder son fragile équilibre.

Loura Soumana pour SC Info



Université de Ouagadougou : Inscription « difficile »

Région du Centre



Les étudiants en attente devant les guichets d'inscriptions.

Les inscriptions pour l'année universitaire 2016-2017 ont débuté le 2 novembre 2016 à l'Université de Ouagadougou. Elles vont concerner uniquement les étudiants de l'Université Ouaga II et prendront fin le 11 novembre 2016.

De longues files d'attentes devant les guichets dans l'enceinte de l'Université Pr Joseph Ki Zerbo pour l'inscription des étudiants en première année de l'Université Ouaga II pour l'année universitaire 2016-2017. Les dites inscriptions ont débuté le mercredi 2 novembre 2016 et prendront fin le 11 novembre.

Après trois jours d'inscriptions nombreux sont les étudiants qui sont dans l'attente pour pouvoir atteindre le guichet pour s'inscrire. Ils se sont plaints des différentes procédures concernant l'inscription.

Un étudiant en première année en économie, Ahmed Kaboré a confié. *« Il faut t'aligner d'abord pour prendre la fiche d'inscription à remplir. Tu t'alignes à nouveau pour prendre une seconde fiche te permettant de payer les frais d'inscriptions et pour terminer faire le rang pour la troisième au niveau du département de l'UFR. A cela s'ajoutent les longues heures d'attente que celles-ci engendrent ».*

Ahmed Kaboré a indiqué : *« Plus de deux heures d'attente pour les deux premières phases, c'est pas du tout facile avec ce monde. »*

Quant à l'étudiant Alaï Savadogo, il trouve que le nombre d'étudiants augmente au fil des ans alors qu'il n'y a pas beaucoup de guichet. Cette insuffisance en nombre des guichets rend les inscriptions plus complexes selon lui. Il a ajouté : *« Nous passons tout notre temps à nous aligner. Cette situation est très fatigante. Pour remédier à ces longues heures d'attentes, les étudiants ont préconisé diverses solutions. Pour certains comme Ahmed Kaboré, il faut*

La suite à la page 4.



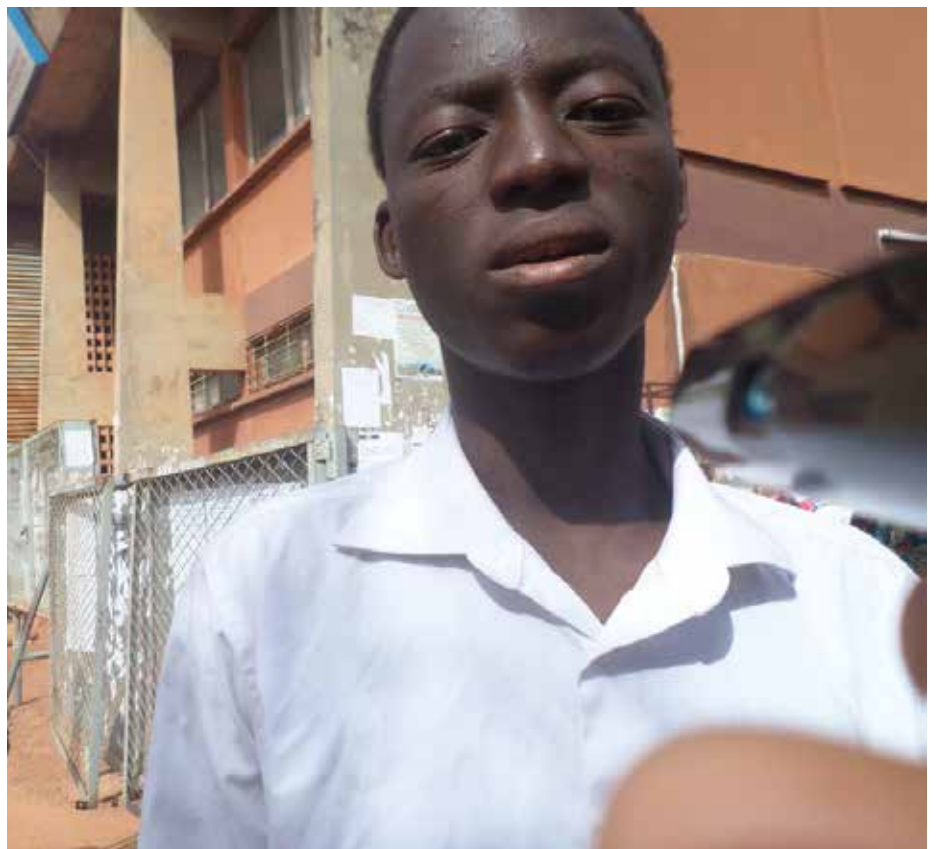
La suite de la page 3.



Les étudiants en attente devant les guichets d'inscriptions.

prolonger le délai. Selon lui, environ huit cent personnes sont programmé par jour. IL préconise cependant que l'on programme cent personnes par jour par filière. Il a indiqué que cette situation pourra leur permettre de vaquer à leurs occupations. D'autres ont jugé qu'il faudrait augmenter le nombre des guichets et aussi celui du personnel qui actuellement est insuffisant compte tenu du nombre d'étudiants. Alaï Savadogo a suggéré l'intégration du système informatique dans le processus des inscriptions à l'Université de Ouagadougou pour leur faciliter la tâche. Les inscriptions des étudiants en première année de l'Université Ouaga I Joseph KI Zerbo sont programmées du 14 au 25 novembre 2016.

Dores pour SC Info



Laï Savadogo a suggéré l'intégration du système informatique dans le processus.



EVENEMENT

Nuits Atypiques (NAK) 2016 : La 21^e édition bientôt

Région du Centre-Ouest



Le présidium.

Le comité d'organisation du festival international dénommé « les Nuits atypiques de Koudougou » (NAK) a tracé les grandes lignes de la 21^{ème} édition autour d'une table avec les différents médias de la cité du Cavalier Rouge. Placé sous le thème « culture et révolution numérique : perspectives pour les jeunes », les NAK de cette année se tiendront du 30 novembre au 4 décembre.

Avec un budget d'environ 97 millions de franc CFA l'équipe de Koudbi Koala est à pied d'œuvre pour mettre les petits plats dans les grands afin de donner une coloration particulière à cette 21^e édition.

Les NAK de cette année se tiendront du 30 novembre au 4 décembre 2016 avec pour thème « Culture, révolution

numérique et perspectives pour les jeunes ».

Quant aux artistes attendus pour cette édition, contrairement à celle de l'année dernière, verra l'implication des artistes locaux, à travers la participation de certains venu d'une vingtaine de commune de la région du centre-

Par ailleurs, au jour d'aujourd'hui, l'association Benebnooma et ses partenaires tentent par tous les moyens de boucler le budget prévisionnel. A cet effet, elle a réussi à mobiliser 53,14% du budget qui correspond à environ 52million FCFA.

C'est au tour d'une conférence de presse tenue le jeudi 27 octobre 2016 que la substance de l'organisation de la 21^e édition des NAK 2016 fut livrée aux hommes de médias sortis nombreux à cet effet.



Koudbi Koala, promoteur des Nuits Atypiques de Koudougou.

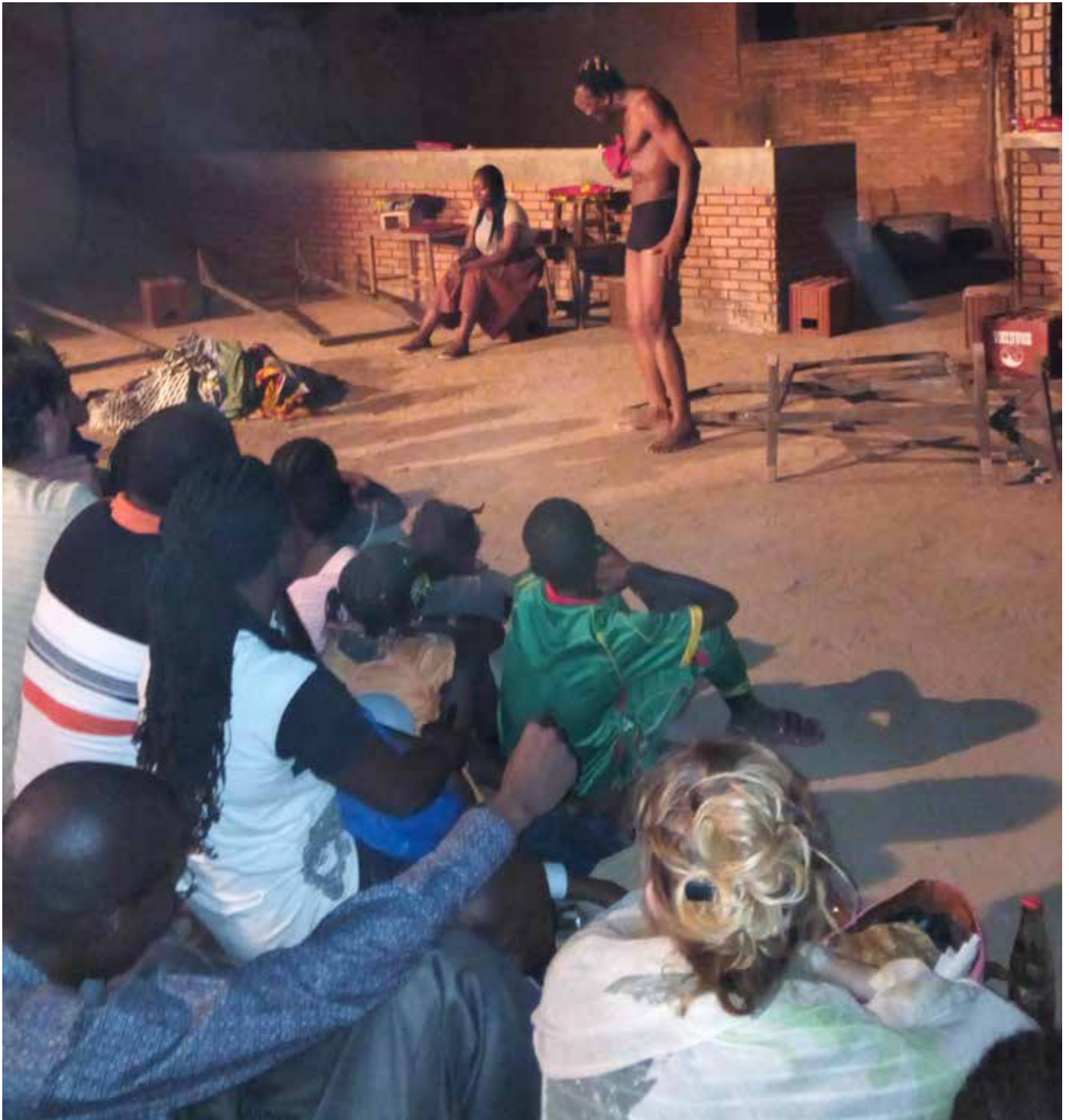
Prince Omar pour SC Info



9e édition des récréâtrales :

Plusieurs activités culturelles étaient au Rendez-vous

Région du Centre



Le public a apprécié les acteurs jouant dans « Si tu sors, je sors ».

La suite à la page 7.



EVENEMENT

La suite de la page 6.

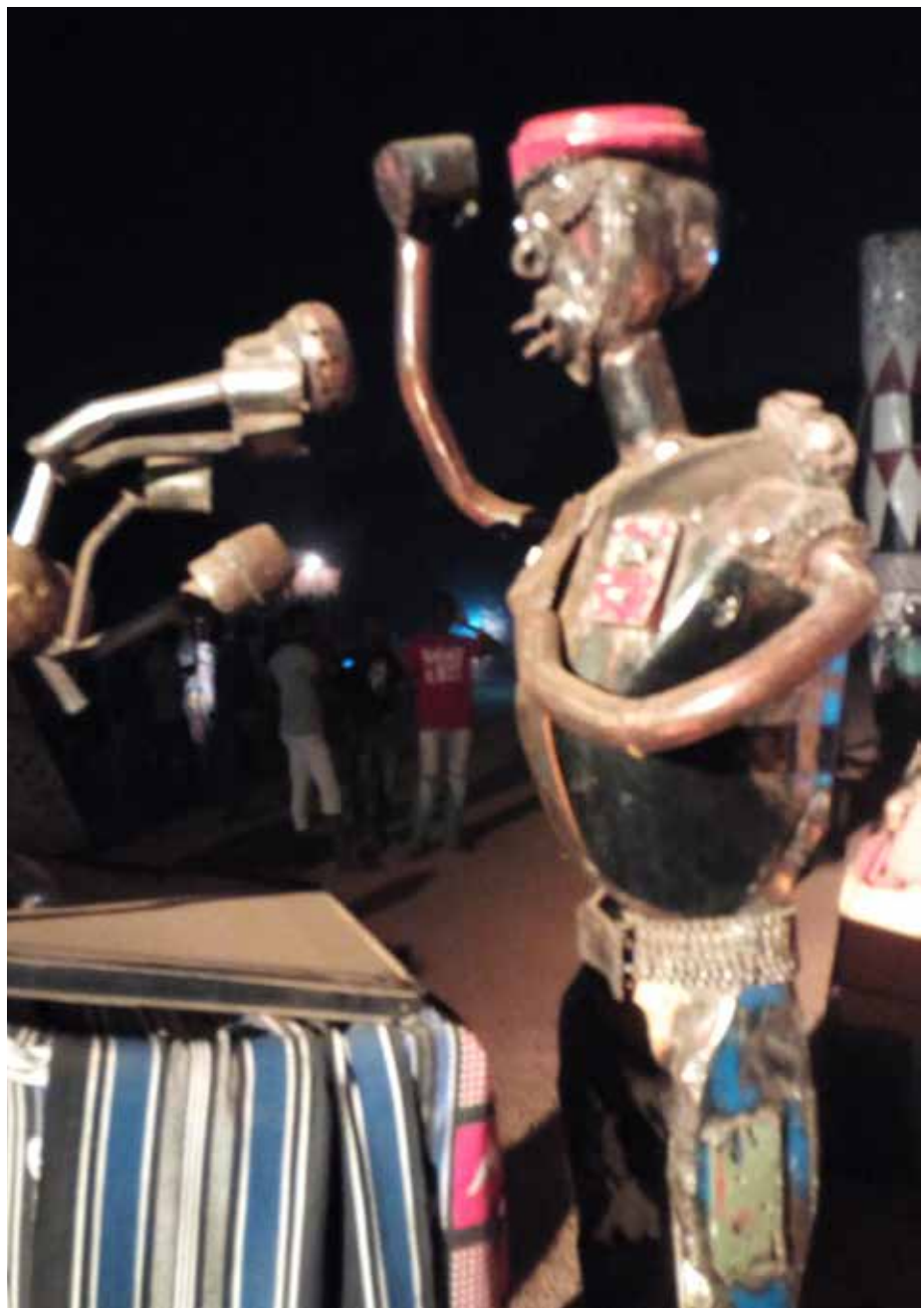
Sortir de l'ombre », c'est sous ce thème que la 9^e édition des récréâtrales s'est tenue à Ouagadougou, du 28 octobre au 05 novembre 2016. Ce grand rendez-vous culturel réunit de nombreux artistes locaux et étrangers. A la dernière journée de la manifestation nous y avons fait un tour.

Deux grands podiums pour accueillir les concerts, plus d'une dizaine de plateaux théâtrales repartis dans des cours d'habitations et à l'INAFAC, des Stands et des débits de boissons dressés çà et là pour la circonstance, une exposition de tableaux de vernissage et des objets d'arts sur toute l'artère, une foule immense, les récréâtrales s'étendent sur une rue d'environ 300 mètres à Goughin, quartier populaire situé à l'Ouest de Ouagadougou.

Pour cette neuvième édition, les organisateurs ont décidé de se pencher sur la lutte contre l'analphabétisme d'où le thème « Sortir de l'ombre ». Ainsi avons-nous constaté, sur des papiers peints, des graffiti sur bois, de petites phrases et expressions dans plusieurs langues du monde pour évoquer les sentiments ou le monde (perception) de ceux dont « les yeux ne voient pas du noir sur du blanc » ; ou encore de cette phrase culte à l'évènement « ...et il est place pour tous au rendez-vous de la conquête nous savons maintenant que le soleil tourne autour de notre terre... ».

Les Récréâtrales, Résidences d'écriture, de création et de recherche théâtrales panafricaines sont aussi un cadre d'expression des artistes plasticiens. La plupart d'entre eux sont spécialisés dans le recyclage des matériaux hors d'usage.

C'est le cas de Moussa ZAGRE qui recycle les boîtes de conserve pour fabriquer des jouets d'enfants et



Une vue de l'exposition du plasticien Moussa ZAGRE.

autres objets. Selon lui, son activité est bien connue et il arrive à s'occuper dignement de sa petite famille. « Je fais le tour des festivals tels que les Nuits Atypiques de Koudougou, la Semaine Nationale de Culture, j'ai aussi des relations avec les Blancs qui viennent faire des commandes pour des expositions en Europe », a-t-il ajouté. Il apprécie positivement les récréâtrales qui lui ont permis de faire des affaires. C'est le même constat chez Marie Rose Couliadiaty,

artiste comédienne et gérante de stand de vente de mets. Elle félicite les organisateurs d'avoir mis en place un dispositif de sécurité qui rassure les festivaliers avec un budget modeste. Cependant elle estime que le promoteur et son équipe peuvent mieux faire. « Pour ce qui est des plateaux des concerts, on pouvait avoir un dédié au public jeune où des artistes modernes vont jouer, là tout le monde trouvera son compte », s'est-elle confiée.

La suite à la page 8.



EVENEMENT

La suite de la page 7.

Issa TIENDREBEOGO, artiste comédien, estime que les récréâtrales sont une belle rencontre artistique, mais il déplore le fait que le festival ne se tienne qu'en l'espace d'une semaine seulement. Selon lui compte tenu du grand nombre des pièces théâtrales à montrer, ce serait mieux de prolonger les jours de la tenue de l'évènement.

Des représentations théâtrales, chaque soir, durant une semaine, une dizaine est proposée aux spectateurs. Le samedi 05 novembre, jour de clôture, nous avons pu assister à la représentation de « Si tu sors, je sors », un texte de Marc ABEDJIDI et Gustave AKAPKO, de nationalité togolaise. Le titre est tiré du nom d'un pagne Wax hollandais, et à travers les noms des pagnes c'est le quotidien de la société africaine qui est mis à

nu. « Ne me dites pas que c'est une coïncidence. *Un pagne qui n'a pas de nom, à notre époque, ça n'existe pas. Et quand tu vas au marché, ce n'est pas le pagne que tu achètes, c'est le nom que tu achètes. Et ça c'est très clair et tout le monde le sait* ». Les pagnes sont donc le véhicule de messages émis par les motifs.

Ainsi à travers chants, musiques et paroles, plusieurs tableaux sont proposés au public. Selon Marc ABEDJIDI, co-auteur et metteur en scène, les fables sont racontées à travers l'histoire des pagnes, et elles laissent voir différentes scènes psychologique, politique, et idéologique. Il reconnaît avoir éprouvé des difficultés. « Le caractère particulier des scènes nous exige beaucoup de moyens et d'investissement personnel, mais nous le faisons avec plaisir. Notre art

s'exporte mieux », a-t-il souligné. Les acteurs sur scène ont été ovationnés durant toute la représentation.

M. KARAMOKO, venu de la Côte d'Ivoire, représentant d'une structure de production de série télévisée trouve la scène assez particulière et très comique. « *C'est très amusant, une heure et demie de bonheur. J'ai appris, j'ai réappris du théâtre ce soir, avec des acteurs formidables, un texte plein de rebondissements* ».

Les récréâtrales se tiennent chaque année. En 2013, elles ont été sacrées meilleur évènementiel théâtral au Burkina Faso, lors de la première édition des Lompolo.

Dieudonné NIKIEMA pour SC Info

AGENDA



BURKINA FASO

Du 28 au 29 novembre 2016

**10ème atelier de formation
en Assurance Qualité de
l'enseignement supérieur**



Le Président KABORE réaffirme le soutien du Burkina Faso à la République centrafricaine

Région du Centre



Le Président du Faso (droite) et son homologue centrafricain ont animé un point de presse.

A l'issue de la lecture du communiqué final sanctionnant la visite du Président centrafricain au Burkina Faso, les deux chefs d'Etat ont animé un point de presse. Le Président du Faso a d'abord remercié « son frère et ami » le Président TOUADERA pour avoir effectué cette visite d'amitié et de travail au Burkina Faso.

« J'en suis plus touché parce que depuis son élection, nous n'avons cessé en aucun moment à chaque fois que nous nous sommes retrouvés dans des rencontres internationales, de parler de la nécessité de renforcer les relations entre nos deux pays. Aujourd'hui, je peux dire que c'est chose faite. Nous avons posé les

premiers jalons et je suis convaincu que compte tenu de l'engagement réciproque que nous avons, nous allons consolider ces relations aussi bien au plan politique, économique que social. Nous sommes conscients des difficultés que rencontre la République centrafricaine qui malgré ses énormes potentialités, traverse une situation de crise difficile. Mais l'Afrique de façon générale, et le Burkina Faso en particulier lui apporte son soutien pour le travail qui est fait dans le cadre de la réconciliation nationale et du retour à la paix. Parce que sans la paix, il ne peut pas avoir de développement.

C'est pourquoi, je voudrais profiter de cette opportunité pour appeler toutes les tendances politiques en Centrafrique à méditer sur la nécessité que tout le monde s'engage vers un processus de paix. Parce que le pays

leur appartient tous. Il a été choisi démocratiquement pour conduire la Centrafrique pendant les cinq années à venir et il s'agit de lui donner toutes les chances de pouvoir réussir sa mission. Je voudrais souhaiter le meilleur au Président centrafricain en lui disant que nous ne ménagerons aucun effort pour pouvoir apporter notre petite pierre et je crois que nous pouvons toujours nous épauler et dans ce sens, la Centrafrique peut compter sur le Burkina Faso », a déclaré le Président du Faso.

En prenant la parole, le Président centrafricain a aussi remercié son homologue burkinabè, ainsi que le gouvernement et le peuple du Burkina Faso pour l'accueil chaleureux dont lui et sa délégation ont bénéficié, bien que le séjour soit « bref mais intense ». Pour le Président TOUADERA,

La suite à la page 10.



ACTIVITÉS DU GOUVERNEMENT

La suite de la page 9

l'accord-cadre qui a été signé est un instrument très important de coopération entre les deux pays « Nous voulons vraiment vous remercier pour cette disponibilité du gouvernement et du peuple burkinabè pour cette action de coopération », a dit le Président centrafricain à l'endroit du Président du Faso. « Nous allons nous engager à raffermir

tous les points qui ont été évoqués. Le Burkina Faso et la République centrafricaine ont beaucoup de points communs. Même sur le plan géographique, en regardant nos cartes, il y a beaucoup de similarités et beaucoup de choses qui nous lient. Nous voulons vous remercier pour toute cette marque de solidarité et votre message à l'endroit du peuple

centrafricain pour que nous puissions avoir la paix, la concorde nationale, la cohésion sociale qui nous manquent en ce moment pour nous consacrer au développement de notre pays », a indiqué le Président centrafricain.

**La Direction de la Communication de la
Présidence du Faso**

« Votre visite témoigne de notre commune volonté de faire de nos relations bilatérales un modèle de coopération sud-sud », déclare le Président du Faso

Région du Centre

A la faveur de la visite d'amitié et de travail du Président de la République centrafricaine, S.E.M. Faustin-Archange TOUADERA au Burkina le mardi 08 novembre 2016, le Président du Faso S.E.M. Roch Marc Christian KABORE a offert un déjeuner à son hôte de marque, au cours duquel un toast a été prononcé.

Premier à s'exprimer, le Président du Faso s'est réjoui de la présence de son homologue centrafricain au Burkina. Il a indiqué que ce séjour se place sous les plus bienveillants des auspices, car il contribuera à donner une impulsion nouvelle aux relations d'amitié et de coopération entre les deux pays, dans la continuité d'un partenariat exemplaire en termes d'amitié renforcée et de solidarité. « Nous souhaitons inscrire votre visite sous le signe de l'amitié traditionnelle entre nos deux peuples et dans le cadre du renforcement

de nos relations auxquelles nous avons décidé d'accorder la plus haute priorité. Elle constitue assurément une étape décisive dans l'approfondissement de nos relations que nous voulons exemplaires et fraternelles. Cela témoigne de notre commune volonté de faire de nos relations bilatérales un modèle de coopération sud-sud, fondé sur les valeurs cardinales de la solidarité, du partage et de l'intégration africaine », a déclaré le Président du Faso.

Pour le chef de l'Etat, cette visite est l'occasion pour les deux gouvernements d'évaluer cette coopération bilatérale et d'en dégager des perspectives heureuses en vue de son renforcement. Dans cette dynamique, il appartient aux deux parties de saisir les opportunités tout en explorant les nombreuses potentialités, afin de porter haut les relations de coopération entre les deux pays à des paliers toujours plus élevés. Le Président KABORE a

également évoqué le passé récent de la Centrafrique, marqué par des turbulences qui ont failli ébranler les fondements même de l'Etat. « Cependant, a-t-il ajouté, au prix d'innombrables sacrifices, la République centrafricaine a fait, en si peu de temps, d'importants progrès dans sa marche vers la paix, la démocratie et le développement. Elle s'est résolument engagée aujourd'hui, après votre brillante élection à la magistrature suprême, dans un processus de réconciliation nationale qui mérite l'attention soutenue de la communauté internationale ».

Le Président du Faso a aussi rappelé que les deux pays partagent les mêmes préoccupations et les mêmes visions sur les grandes questions internationales de l'heure telles, la gouvernance mondiale, la paix et la sécurité internationales, ainsi que la lutte contre le terrorisme. En réponse, le Président de la République centrafricaine a

La suite de la page 11.



ACTIVITÉS DU GOUVERNEMENT

La suite de la page 10.



Le Président du Faso (droite) et son homologue centrafricain.

effectivement reconnu que sa visite est un symbole de l'amitié vivante et de la solidarité entre les deux pays. Il a ensuite rendu hommage au peuple burkinabè et à sa jeunesse pour avoir combattu pour la liberté et montré sa maturité au monde entier en choisissant le Président KABORE aux termes d'une élection transparente. Il a également salué la mémoire de ceux qui sont tombés au cours de la lutte. « La République

centrafricaine veut s'inspirer du modèle d'intégrité de votre pays, convoité et respecté par tous. Nous serons honorés de la présence du Burkina Faso à Bruxelles lors de la rencontre des bailleurs de fonds pour la Centrafrique et nous sommes disposés à accueillir les investisseurs de votre pays en Centrafrique pour donner du travail aux jeunes », a laissé entendre le Président TOUADERA. Le Président centrafricain est

également revenu sur la crise qui a secoué son pays qui est aujourd'hui engagé dans un processus de réconciliation. Il a saisi l'occasion pour remercier le Président du Faso et le peuple burkinabè pour les appuis à la Centrafrique et pour avoir joué un rôle dans le processus de normalisation dans son pays.

**La Direction de la Communication de la
Présidence du Faso**



ANNONCES

1/2 PAGE

ESPACE RÉSERVÉ POUR VOS ANNONCES

+226 72 08 03 03

1/2 PAGE

ESPACE RÉSERVÉ POUR VOS ANNONCES

+226 72 08 03 03



JOBS CAMPUS

Avis de recrutement

Poste: Nigeria – Head of Mission

Description

COOPI – NGO

COOPI Cooperazione Internazionale, is a humanitarian, non-confessional and independent organization founded in 1965 in Milan, Italy. For more than 50 years we have been dedicated to breaking the cycle of poverty and to supporting populations affected by wars, socio-economic crises or natural disasters in their path to recovery and sustainable development, by making use of the professionalism of local and international operators, and through our partnerships with public and private bodies and civil society organizations.

COOPI – NIGERIA

Context and background

Since the declaration of state of emergency in the Nigerian federal States of Borno, Yobe, and Adamawa, the escalation of the Boko Haram insurgency has led to multiple displacement crises, with communities fleeing their area of origin to take refuge in camps or host communities. In 2014 there was a substantial increase in violence related to Boko Haram and the counter insurgency operations, consequently creating acute and largely unmet humanitarian needs, as IDPs are cut off from their homes and livelihoods, basic services, kinship and social ties. In September 2014, COOPI began operating in north eastern Nigeria in response to the humanitarian crisis caused by the insurgency, established its operation in Bauchi State and later expanded to Yobe State considering the heightened presence of IDPs in the LGAs of Fika,

Damaturu, Potiskum, Geidam and Yunusari. Recently, COOPI initiated an assessment mission in Borno State and establishes

a presence in Maiduguri to launch operations in the most affected area of the Lake Chad crisis. COOPI is currently operating in 5 LGAs in Yobe State, reaching about 25,000 individuals among IDPs and host communities with a multi-sectoral intervention covering nutrition, food security and child protection. COOPI has recently developed a cash & voucher based response system in Nigeria to address the food insecure communities while integrating this approach with a nutrition component – community outreach, referral system, IYCF campaign and appropriate therapeutic services addressed to malnourished children and pregnant and breastfeeding women.

Given the unfolding large scale emergency in the north eastern Nigeria, COOPI plans to scale up its current operations in Yobe state and reach newly accessible areas, in addition to areas receiving Nigerian returnees from Niger, with its multi-sectoral services including food security, cash transfer programming, nutrition and protection. Furthermore, COOPI plans to set-up operations to extend its humanitarian services to affected populations in Borno state, including the capital Maiduguri and newly accessible areas in the state, where the most vulnerable populations are stuck with insufficient basic services to respond to their immediate needs in a dignified manner.

Position: Head of Mission

Description of the position

The Head of Mission provides leadership and strategic direction of COOPI's operations in Nigeria and is responsible for the implementation and development of the country programme in line with COOPI's organisational and country strategy, policies and procedures. The HoM is also responsible for the management and capacity building of the staff, securing donor funding and to represent the organisation to the government, donors, and other appropriate bodies – including clusters, UN agencies and the media. The HoM reports directly to the Area Manager at the HQ. The position is based in Abuja.

RESPONSIBILITIES

Institutional relations: He/she manages relations with the main institutional donors and with potential ones. He/she represents COOPI in the country/area by engaging in relations with institutions, NGOs, local and international organizations and partners. He/she also is responsible of the organization's reputation in the country.

Strategy and planning: He/she verifies and proposes to the Area Manager the intervention priorities to consolidate the organization's opportunity to be more involved in the country. He/she contributes to the definition of the Country Strategy and proposes the country planning (projects and coordination).

Projects' management: He/she coordinates and directly monitors projects, guaranteeing the correct implementation in conformity with the contractual obligations and donors' procedures, and in

La suite à la page 14.



JOBS CAMPUS

La suite de la page 13.

line with COOPI's procedures and management standards. He/she coordinates the elaboration, writing and documents' preparation for presenting new projects, referring to the Area Manager and the headquarters support offices. He/she is responsible for the preparation of projects reports and all the monitoring documents requested by the central headquarters. He/she ensures the transmission of all official and administrative project documents to the central headquarters.

Country office management: He/she is responsible for all different aspects related to the country office management: economic and financial situation, local regulations, office organization charts, logistics, local and expatriate personnel management, in conformity with the organization's guidelines. He/she guarantees the respect of the country's legislation and administrative regulation.

Staff management: He/she is responsible for the local staff management. He/she participates and supports the Area Manager and the Human Resources office in the selection of the expatriate staff. He/she coordinates and monitors the country's expatriate staff management.

Safety: He/she is responsible for the expatriate staff security, for the correct implementation and respect of the general security rules.

Economic and financial

management: He/she is responsible for the country's economic result. He/she supervises the financial management and ensures – through the administrative function – that all financial reporting deadlines and donor/COOPI's procedures are respected. He/she participates to the projects/coordination budget preparation. He/she has the signature for all COOPI's bank accounts in the country.

Visibility: He/she cooperates with the Communication and Fund-Raising office for all communication, awareness and fund raising activities implemented in and for the country.

PROFILE:

Advanced degree in International Education, International Development, Health and Nutrition or a related field or equivalent work.

Minimum 5 years experience in the humanitarian field and in a similar position, with a track record of success and results achieved;

Previous experience with an international humanitarian NGO is an advantage;

Desirable experience of working on EU/ECHO, USAid/OFDA and UN projects;

Experience of working within an insecure environment with responsibility for security planning, monitoring and management.

Strong analytical and practical problem-solving skills;

Strong supervisory abilities, and demonstrated capacity of teamwork and of coordination with the relevant actors;

Very good inter-personal and writing communication skills;

Ability to organize work efficiently and deliver assignments in a timely manner often under time constraints;

Proficiency in written and spoken English;

Computer literacy, with high proficiency in the use of standard office software applications (e.g. Microsoft Word, Excel and PowerPoint);

Valid driving license.

Duty station: Abuja (this is a non family duty station)

Area of intervention: Northern states of Yobe, Borno and Adamawa

How to apply: Please send CV and cover letter with 3 references.

Fonctions : Coordination, Gestion de projet

Activités : Autre

Pays : Afrique, Nigeria

Contrat CDD : Postuler en ligne <http://www.coopi.org/en/lavoro/head-of-mission-3/>

**Date de fin de validité
25/11/2016**



JOBS CAMPUS



Avis de recrutement

**Poste : WebDeveloper – CartONG-
Chambéry (73)**

Description

PRESENTATION DE LA STRUCTURE

CartONG est une association (loi de 1901), fondée en 2006, dont la mission est de fournir des services de cartographie et de gestion de l'information aux organisations humanitaires et de développement, et de promouvoir l'utilisation des Systèmes d'Information Géographiques. Nous travaillons avec des organisations locales, nationales et internationales, en particulier avec des ONG spécialistes de l'urgence et du développement ainsi que des agences onusiennes comme le Haut-Commissariat aux Réfugiés des Nations Unies.

Initialement spécialisés sur la thématique des déplacés & réfugiés, nous avons aujourd'hui étendu notre champ d'expertise à de nombreux autres domaines : cartographie d'urgence post-catastrophe, lutte contre la déforestation, gestion des ressources agricoles, santé publique, collecte de données par des appareils mobiles, etc.

Nos équipes travaillent avec des outils innovants, utilisant les applications inédites offertes par les nouvelles technologies (smartphones, GPS, imagerie satellite, Internet). Celles-ci permettent de réunir avec précision des informations vitales sur les besoins des personnes et des communautés ainsi que sur leur environnement.

Nous recherchons pour notre équipe, un/une Web Développeur ayant une compréhension des SIG.

Nature du contrat : CDD – 6 mois initial

Date de démarrage souhaitée : A partir du 1er janvier 2017

Lieu de travail : Chambéry (Savoie).

Salaires : A définir en fonction de l'expérience

Horaires : 39h

Mission

Basé au siège de l'ONG, à Chambéry, vous serez en charge de développer des outils Business Intelligence et applications web SIG en liens avec les partenaires de CartONG, de participer à la maintenance des bases de données et apporterez un appui technique pour la gestion de l'infrastructure informatique de l'association.

Vos principales tâches seront la mise en place d'applications web géographique ou de Business Intelligence et se déclineront comme suit :

- L'analyse des besoins utilisateurs sur les applications web BI ou SIG
- La recommandation des technologies à utiliser en lien avec l'existant chez cartONG
- La conception technique, la modélisation et la programmation des outils
- L'implémentation de design responsive
- Le développement d'outil web de gestion de données, géographiques ou non,
- La réalisation de documents techniques et de supports pour les utilisateurs
- La création rapide de prototypes pour test sur des outils BI
- L'élaboration des tests et

identification et résolution des problèmes sur les applications

- La veille technologique en lien avec les développements futurs en BI et SIG
- La mise en place et l'application des procédures informatiques,

Vous pourrez être amené à vous déplacer sur Genève. Le poste requiert disponibilité et flexibilité, deux caractéristiques inhérentes au contexte des organisations humanitaires d'urgences (travail tardif, situation de rush).

Ville : Chambéry

Expériences / Formation du candidat

Niveau d'études: Bac +3/5

Expérience : 1 année en développement informatique

Formation : Web Développement / Informatique

Connaissances techniques :

WebDev: Javascript, HTML5, CSS3, JQuery, Ajax, Bootstrap, Symfony2, Python ...

Serveur: Debian / Linux / Windows Server

Base de données : SQL Server, PostgreSQL Server, MySQL

Langues parlées

Français, anglais courant

Qualité du candidat

Capacité à communiquer sur les applications, les modules technique et les détails de l'implémentation a des utilisateurs, des personnes techniques et des chefs de projets

Intérêt pour les enjeux

La suite à la page 16



JOBS CAMPUS

La suite de la page 15.

humanitaires et compréhension de l'environnement de travail humanitaire : évolution rapide des besoins et réactivité

Esprit d'initiative et curiosité technique, capacité à équilibrer les choix techniques a court-terme avec une vision à long-terme des développements.

Autonomie, Rigueur

Goût prononcé pour le visuel et le graphisme

Fonctions : Technicien spécialiste

Activités : Informatique, Communication

Pays : Europe, France

Contrat CDD

Durée du contrat

CDD – 6 mois initial

Salaire / Indemnité

A définir en fonction de l'expérience

Documents à envoyer

CV + LM

Nom de la personne contact

Martin Noblecourt

Email de la personne contact
m_noblecourt@cartong.org

Date de fin de validité

15/11/2016



Avis de recrutement

Poste : Stage – Assistant (H/F) collecte de fonds en face à face

Description

Médecins Sans Frontières (MSF) est une association médicale humanitaire internationale, créée en 1971 qui vient en aide à des populations malades ou blessées dans le cadre de conflits armés, d'épidémies, de catastrophes naturelles ou du fait d'exclusion des soins.

Nous recherchons :

Stage – Assistant (H/F) collecte de fonds en face à face

Mission :

Au sein du département collecte de fonds privés (spécifiquement au sein du service face à face) et sous la responsabilité de la responsable du service Face à Face, il/elle aura pour mission d'appuyer les activités du service pour aider à la mise en œuvre de la stratégie de recrutement de nouveaux donateurs dans la rue.

Activités principales :

- Assurer la remontée des résultats des opérations de collecte de fonds de rue en lien avec les équipes de collecte de MSF (vérification des bulletins de soutien, traitements des anomalies, rappels des donateurs et saisie administrative des données)
- Accompagner la mise en place des nouveaux outils de recrutement de donateurs (tablettes numériques à disposition des équipes)
- Participer à la mise en place opérationnelle des campagnes de Face

à Face (Demandes d'autorisations aux mairies et préfectures, suivi des on, participation au groupe de travail inter-associatif)

– Assurer un retour qualité aux équipes terrains.

– Appuyer la chargée de logistique Face à Face pour la mise en place logistique des missions terrain.

– Améliorer / développer les outils d'animation et d'information des équipes (Groupe Facebook, newsletters...)

– Maintenir une veille sur les techniques de collecte de fonds innovantes en Face à Face.

Ville : Paris

Expériences / Formation du candidat

Profil et formation :

– Formation Bac + 3 et plus : marketing /communication /commerce/ Sciences Politiques.

– Forte sensibilité à la mission de Médecins sans frontières.

Compétences :

– Maîtrise du pack Office (Word, Excel, Power Point)

Qualité du candidat

Aptitudes :

- Rigueur d'esprit et organisation
- Autonomie, polyvalence et esprit d'initiative
- Aisance relationnelle (contacts téléphoniques avec des donateurs de

MSF) et rédactionnelle.

Fonctions : Autre

Activités : Santé

Pays : Europe, France

Contrat Stage

Durée du contrat

Poste à pourvoir :

Début janvier 2017 pour une durée de 6 mois – (janvier 2017 – juin 2017) à temps plein (35 h)

Statut :

– Convention de stage tripartite obligatoire

– Poste basé à Paris 12eme (Gare de Lyon)

Salaire / Indemnité

Conditions de stage :

– Indemnité de stage : entre 653 et 950€ mensuel selon le niveau d'études.

– Frais de transport pris en charge à 50% sur justificatifs.

– Titres de restaurant d'une valeur faciale de 8,80€ pris en charge à 60% par l'employeur.

Documents à envoyer

Merci de déposer votre candidature (lettre de motivation et CV) directement en ligne :

<http://www.msf.fr/recrutement/stage> au plus tard le 23 novembre 2016

Seul(e) les candidat(e)s dont les dossiers auront été retenus seront contacté(e)s.

Postuler en ligne : <http://www.msf.fr/recrutement/stage/stagiaire-f2f-h-f>

Date de fin de validité 23/11/2016



ANNONCE

1/2 PAGE

ESPACE RÉSERVÉ POUR VOS ANNONCES

+226 72 08 03 03

1/2 PAGE

ESPACE RÉSERVÉ POUR VOS ANNONCES

+226 72 08 03 03



Universités & Ecoles à consulter pour la rentrée 2016-2017



Sise à Ouaga 2000 face à l'immeuble de l'ARCEP

BOURSES D'ETUDES AUX BACHELIERS SESSION 2016

Filières concernées :

- ✓ Statistique et Informatique Décisionnelle
- ✓ Yield Manager
- ✓ Génie Logistique et Transport
- ✓ Droit

(-) 50% sur les frais de scolarités pour les 30 premiers inscrits par filière*

Délai de réception des dossiers de préinscription : 05 septembre 2016

Université Ouaga 3S, pour une insertion professionnelle réussie !

**sous réserve de conditions*

Renseignements : Tel. : 72 91 14 54 / 65 52 36 36 / 25 50 54 00

Université Ouaga 3S, pour une insertion professionnelle réussie !
DUT, LICENCE, INGÉNIORAT, MASTER, DOCTORAT
 +226 65 52 36 36
 Université OUAGA 3S Ouagadougou. Tel +226 72 91 14 54 / 25 60 52 00 / 25 60 54 00. www.univ-ouaga3s.org -uo3s@univ-ouaga3s.org
 Autorisation d'ouverture par Arrêté n° 2011-328/MESS/SG/DGERS/DEP du 27 septembre 2011

**Vous êtes ambitieux ? Vous devez être un leader !
Exigez la qualité !**

L'UO3S vous offre cette opportunité grâce à sa maîtrise du système LMD.

DUT

- * Finance - Comptabilité
- * Gestion commerciale
- * Génie Logistique et Transport
- * Secrétariat de Direction Bilingue (anglais et chinois)
- * Statistique et Informatique Décisionnelle



INGENIORAT

- * Informatique
- * Calcul



MASTER

- * Statistique et Analyse Economique
- * Ingénierie Financière
- * Droit des collectivités locales
- * Sciences Economiques et de Gestion

LICENCE

- * Sciences et Technologies, Parcours Mathématiques et application aux sciences
- * Sciences Economiques et de Gestion, Parcours Monnaie - Banque - Finance
- * Sciences Juridiques, Politiques et de l'Administration, Parcours Droit.
- * Statistique et Informatique Décisionnelle

LICENCE PROFESSIONNELLE

- * Finance - Comptabilité
- * Gestion commerciale et Marketing
- * Secrétariat de Direction Bilingue
- * Direction et Gestion des PME
- * Systèmes, Réseaux, Internet et Logiciels Libres
- * Communication et Gouvernance des Collectivités Territoriales
- * Statistique et Informatique Décisionnelle

DOCTORAT

- * Mathématiques
- * Sciences Economiques et de Gestion



Fondé le 26 août 2013.

02 BP 5805 Ouaga 02
Burkina Faso

Tél: + 226 76609721

E-mail: redaction@sc-mail.info

Site web:

www.sciences-campus.info

Publications semestrielles et quotidiennes

Autorisations

n°5509P/2013/CAO/TGLO/P.F.

n°1238/2016/CAO-TGI/OUA/P.F

Administration

OTC

Fondation Sciences-Campus

Directeur de publication

Siaka GOW

Directrice des rédactions

Eliane Bayala

Equipe de reportage

- Aris KUSIELE Somda

- Bernadette Dembélé

- Valentin Mano

- Rélwendé Hervé Roamba

- Bernard M' Pempé Hien

Correspondants des provinces du Burkina

- Karim Ouattara

- Francois blanc

- Boureima Sogoba

-Augustin Irwaya Ouedraogo

- Tigiane Antoine Ki

- Blaise Sama

- Jean Paul Yekpaye

- Grégoire Zongo

- Mamadou Goh

- Désiré Guigma

- Jérôme Bissyendé

- Yves Sanou

- Frédéric Po0da

- Valentin Ouedraogo

- Blaise Sama

- Diloma Jacques

- Moumouni Guio

- Nicole Ouedraogo

- Amédée Silga

- Karim Koala

- Ouaboué Bakouan

- Albert Tarpaga

- Paul Soma

-Arjouman Saganogo

- Joseph Kaboré

-Valentin Singbéogo

- Issa Sepama

- Hermann Toé

- Steven Issouf Barro

Correspondants pays

Montage

Eliane BAYALA

Oeil du professionnel

Distribution

Téléchargeable sur:

www.sciences-campus.info

Abonnement, insertion, couverture médiatique

+226 76609721

+226 72080505

+22672080303

E-mail: redaction@sc-mail.info

Représentation Bobo Dioulasso

Tél: +226 20954746

+226 72070909

Des questions de la recherche

Des questions des Universités

Des questions des Ecoles

Des questions d'Actualité

Des questions d'emplois

Les réponses dans Sciences-Campus Info au quotidien

en version numérique à télécharger.

PHARMACIES DE GARDE DE OUAGADOUGOU

05 11 2016 AU 12 11 2016 Groupe 3

AVE MARIA	22625479888	NAAB RAGA	22625300627
BALKUY	22625375136	NAABA KOOM	22625357046
BARAKA	22625330272	NAGRIN	22625469048
BELLE VILLE	22670517186	NAZANI	22625366510
CATHEDRALE	22625312807	NINRWA	22625418038
CHARIS	22625479878	NOOM WENDE	22625503117
CONCORDE	22625312949	PISSY	22625431335
COURA	22625388390	POSTE	22625318424
DJIMBIA	22625362051	SACRE CŒUR	22625346060
ECOLE	22625315232	SAINT LAZARE	22625368648
FRATERNITE	22625364800	SAINTE VITALITE	22668918704
GALIAM	22625352844	SAVANE	22625311348
HOSANA	22625412648	TAOKO	22625366927
JEUNESSE	22625343504	TERANGA	22625360970
KAMIN	22625343028	WEND DENDA	22625310964
KILWIN	22625508462	YENNENGA	22625370337
LA SAINTE TRINITE	22625412646	ZONE1	22625481513/53
MARIAMA	22625300576		

ADRESSES UTILES

Ouagadougou

Pompiers: 18/ 25 30 69 48/ 30 69 47

Hôpital ambulance: 25 30 66 44 /45

ONEA: 22 22 76/77 25 34 34 60 - 80 00 11 11

SONABEL: 25 30 61 00

Aéroport: 25 30 65 15

Police secours: 25 30 71 00

Gendarmerie: 25 31 33 40

Bobo-Dioulasso

Pompiers: 18

Hôpital ambulance: 20 97 00 45/ 20 97 00 44

ONEA: 20 97 65 65/ 20 97 00 09/10 - 80 00 11 11

SONABEL: 20 97 00 60 / 98 22 30

Aéroport: 20 97 00 70

Burkina secours: 20 97 01 43

Police secours: 17

Gendarmerie: 20 97 00 59/ 20 97 00 33



Universités & Ecoles à consulter pour la rentrée 2016-2017



ISC-BOBO

Ecole Supérieure des Sciences et Technologies

*Les bacheliers sont informés de l'ouverture des inscriptions en
1^{ère} et 2^{ème} année dans les filières suivantes :*

1. Sciences et Technologies de l'Eau, de l'Environnement et de l'Energie, option :
 - Infrastructures Hydrauliques
 - Eau et Assainissement
 - Génie Electrique et Energétique
 - Génie Civil
2. Banque et Microfinance, option :
 - Banque
 - Microfinance
 - Assurance
3. Génie Informatique, option :
 - Système d'Informations et Réseaux
 - Réseaux Informatique et Télécommunication
4. Gestion des ONG et des Associations, option :
 - Gestion et Organisation des Entreprises
 - Gestion des Projets
 - Gestion des ONG
 - Gestion des Associations
5. Autres filières disponibles
 - Marketing
 - Transport logistique
 - Finance-Comptabilité
 - Communication

*Situé au centre de la ville de Bobo, Avenue Guillaume Ouédraogo/Immeuble Sanga Mady 1^{er} et
2^{ème} étage*

01 BP 2530 Bobo-Dioulasso 01

Tél : +226 72 07 09 09 / +226 20 95 47 46/ +226 72 08 03 03/ +226 70 01 05 05 / +226 77 20

00 26 / Email : isc@iscbobo.com /Site WEB : www.iscbobo.com



Universités & Ecoles à consulter pour la rentrée 2016-2017

FONDATION SCIENCES-CAMPUS

I S C-BOBO

Ecole des Sciences et Technologies de Bobo
Dioulasso

01 BP 2530 Bobo Dioulasso 01
Tél. : 00226 20954746
Email : isc@sicbobo.com



Burkina Faso

Unité-Progrès-Justice

APPEL A CANDIDATURES

Pour le recrutement d'étudiants de la 2e Promotion de

Licence en Sciences et Technologies de l'Eau, de l'Environnement et de l'Energie (STEEE)

Le Président de la Fondation Sciences-Campus informe le public de l'ouverture des inscriptions pour le **recrutement de la deuxième promotion d'étudiants de Licence en Sciences et Technologies de l'Eau, de l'Environnement et de l'Energie, à l'Institut Supérieur des Sciences et Technologies (ISC-Bobo) pour la rentrée 2016-2017.**

Compétences visées : A l'issue de la formation, le titulaire de la Licence (Bac +3) disposera :

- Des connaissances en sciences de base et informatique appliquée,
- Des connaissances en techniques de base,
- Une approche des métiers à travers les enseignements de techniques appliqués dans les domaines, des Infrastructures Hydrauliques, de l'Eau et Assainissement, du Génie Electrique & Energétique, du Génie Civil, du Système d'Information et des Mines.

Débouchés : A l'issue de cette formation de six (6) semestres, le titulaire de la Licence aura acquis un bon niveau pour la poursuite des études en Master d'ingénierie ou intégrer le milieu professionnel.

Modules : Un tronc commun consacré aux enseignements en Sciences de base (Mathématiques, Biologie, Chimie, Géologie, électrotechnique...), Techniques de base (Calcul de structures, Hydraulique...), Techniques appliquées (Topographie, Dessin Technique, Génie Civil...) et les enseignements spécifiques selon les options.

Options /Filières de spécialisation: au sixième semestre les options sont orientées en :

- Infrastructures Hydrauliques
- Eau & Assainissement

- Génie Electrique & Energétique
- Génie civil

Conditions d'accès : la Licence STEEE est ouverte aux titulaires de Baccalauréat pour six semestres d'études donc 3 ans et aux titulaires des diplômes suivant ou leurs équivalents : DEUG, DUT, BTS pour deux semestre d'études donc 1 an.

Frais de scolarité : Formation : 275.000 FCFA /an, Frais d'inscription : 5.000 FCFA, Frais de session/en cas de reprise: 15.000 FCFA/UE

Autres frais : sont à la charge des étudiants, les frais de tenue universitaire, des feuilles de devoir, d'assurance pour les étrangers, de bibliothèques, les frais de transports et autres frais personnels.

Dossiers : Attestation ou dernier diplôme + Carte d'Identité et Fiche d'inscription à déposer au service de l'orientation au plus tard le 30 Septembre 2016 ou envoyer à ISC Bobo 01 BP 2530 Bobo Dioulasso 01.

Début des cours : 15 Octobre 2016 sur le campus au centre-ville de Bobo Dioulasso, Avenue Guillaume Ouedraogo.

**Le Président,
Siaka GOW**

Adresse : Avenue Guillaume Ouédraogo/Immeuble Sanga Mady/ 01 BP 2530 Bobo-Dioulasso 01 /

Tél. : +226 95 20 47 46 / +226 72 08 03 03/ +226 72 07 09 09/ +226 77 20 00 26

Email : isc@iscbobo.com / www.iscbobo.com / Skype : iscforum



ANNONCES

1/2 PAGE

ESPACE RÉSERVÉ POUR VOS ANNONCES

+226 72 08 03 03

1/4 PAGE

ESPACE RÉSERVÉ POUR VOS ANNONCES

+226 72 08 03 03



Les Offres de bourses

BIN /SANS
MINISTERE DE L'ENSEIGNEMENT
SUPERIEUR, DE LA RECHERCHE
SCIENTIFIQUE ET DE L'INNOVATION

SECRETARIAT GENERAL

CENTRE NATIONAL DE L'INFORMA-
TION,
DE L'ORIENTATION SCOLAIRE ET
PROFESSIONNELLE, ET DES BOURSES



Le Ministre

BURKINA FASO
Unité-progrès- justice

Ouagadougou, le 08 juillet 2016juillet 2016

N° 2016- 000677/MESRSI /SG/CIOSPB/
DBAF

A

Tout étudiant candidat à la bourse nationale de 2nd cycle en Afrique

Objet : Informations relatives aux bourses nationales de
2nd cycle

Il est porte à la connaissance des étudiants désireux d'entreprendre des études de 2nd cycle en Afrique que l'octroi de la bourse répond a des critères définis a l'article 45 du décret 2008-865/PRES /PM/ MESSRS /MEF/MFPRE/MJE du 30 décembre 2008 portant définition des divers régimes de bourses d'études au Burkina Faso et fixation des modalités de leur contingentement .

I. MODALITES ET CONDITIONS D'ATTRIBUTION

Les bourses de 2nd cycle sont attribuées, dans la limite du contingentement en cours, aux étudiants de nationalité burkinabè remplissant les conditions suivantes :

- Etre titulaire d'un BTS, d'un DTS, du diplôme d'ingénieur des travaux, d'un DUT ou d'une licence, avec au moins la mention « assez bien »,
- Avoir 26 ans au plus.

Les bourses sont attribuées au regard des besoins de développement du Burkina Faso.

Les filières et les lieux de formation retenus pour les bénéficiaires sont aussi fonction de ces priorités et de correspondent pas nécessairement aux souhaits manifestés. Les inscriptions obtenues indépendamment par des étudiants suite à leurs démarches personnelles n'entraînent pas l'octroi systématique de la bourse nationale.

II. COMPOSITION DU DOSSIER

Toute demande de bourse de 2nd cycle doit recueillir l'avis de l'université du postulant avant l'examen du dossier par la commission nationale des bourses d'études et des stages (CNBES)

Le dossier de candidature doit comporter les pièces suivantes :

- Une demande manuscrite timbrée a 200f CFA (timbre fiscal) adressée a monsieur le Ministre de l'Enseignement Supérieur, de la Recherche Scientifique et de l'innovation. Cette demande doit porter sur sa troisième page, les avis des supérieurs hiérarchiques (Chef de département, Directeur d'UFR , d'Institut ou d'Ecole, Président d'Université) du postulant et la décision du Ministre de l'Enseignement Supérieur, de la Recherche Scientifique et de l'Innovation sur

la quatrième page ;

- Un extrait d'acte de naissance
- Un certificat de nationalité burkinabè
- Les copies légalisées des diplômes (ou attestation des diplômes) :
- Du baccalauréat, du DUT/DTS /BTS, de la licence ou du diplôme d'ingénieur des travaux ;
- Des relevés de notes des deux (02) OU trois à (03) dernières années d'études ;
- Un curriculum vitae
- Une attestation de préinscription et un document indiquant les coûts de la formation sollicitée ;
- Une lettre de motivation

IL est rappelé aux candidats que les établissements privés ne sont pas éligibles aux bourses nationales.

En raison des difficultés d'inscription et du faible quota de bourses allouées, ne seront pris en compte pour la compétition que les candidats remplissant les conditions et disposant du diplôme de DUT/ DTS BTS, de licence ou du diplôme d'ingénieur des travaux au moment des travaux de la commission nationale des bourses d'études et de stages (CNBES)

Les Candidats déjà titulaires de la maitrise ne sont pas éligibles à la bourse nationale de second cycle.

La date limite de réception des dossiers de candidatures au Centre National de l'Information, de l'Orientation Scolaire et Professionnelle, et des Bourses (CIOSPB) est fixée au vendredi 25 novembre 2016.

P/Le Ministre et par délégation, le
Le Secrétaire général
Pr Tanga Pierre ZOUNGRANA
Chevalier de l'Ordre national

Actualité générale et spécifique

Téléchargeable 7/7 jours; du lundi au dimanche.

Science - Université - Education - Politique - Société - Economie

- L'actualité générale en continue des 45 provinces du Burkina
- L'actualité des Centres de recherche
- L'actualité des campus et universités
- L'actualité sur la santé et le bien être
- L'actualité au quotidien de chaque département ministériel
- L'actualité internationale

Abonnement gratuit

Vous téléchargez le quotidien chaque jour
sur le site du lundi au dimanche
www.sciences-campus.info

Abonnement VIP

Vous recevez le quotidien dans votre boîte e-mail
du lundi au dimanche
12 000 FCFA/ an

VIP

*Abonnez vous et obtenez le premium
du lundi au Dimanche*

A remplir et renvoyer au siège ou par e-mail

Nom:.....

E-mail:.....

Téléphone:.....

12 000 FCFA /an à payer par chèque, en espèces au siège, par Airtel Money ou sur le
Compte ECOBANK n°0010-281732300602 SWIFT: ECOCBFBF

www.sciences-campus.info
Messagerie: ac@sc-mail.info / contact@sciences-campus.info
Tél: + 226 25 37 36 39/ 76 60 97 21 / 72 08 03 03
Adresse postale: 02BP 5805 Ouagadougou 02
Avenue des Tensoaba